

**SIA „55M”**

**Derīgo izrakteņu ieguve smilts–grants un smilts atradnē  
“*Dižkorsīši*” Užavas pagastā, Ventspils novadā**

**Ietekmes uz vidi novērtējuma  
ziņojums**

**KOPSAVILKUMS**

2023.gads

## IEVADS

Ietekmes uz vidi novērtējums (turpmāk tekstā IVN) tiek veikts plānotai darbībai - derīgo izrakteņu ieguvei virs un zem gruntsūdens līmeņa smilts-grants un smilts *atradnes „Dižkorsīši”* 22,94 ha platībā Ventspils novadā Užavas pagastā. Paredzētās darbības ierosinātais ir akciju sabiedrības “*Latvijas valsts meži*”, reģistrācijas numurs 40003466281, struktūrvienība „LVM Zemes dzīles” (adrese: Vaiņodes iela 1, Rīga, LV-1004). Atradne izvietojas valsts nekustamā īpašuma “Valsts mežs Užava” zemes vienībā ar kadastra apzīmējumu 9878 004 0125, AS “*Latvijas valsts meži*” Dienvidkurzemes reģiona Ventas ZK meža iecirkņa 708.kvartālu apgabala 158.kvartālā, Užavas pagastā, Ventspils novadā.

Derīgo izrakteņu atradnes “*Dižkorsīši*” teritorijas ģeoloģiskā izpēte ir veikta 2004. un 2021.gadā. Valsts sabiedrības ar ierobežotu atbildību “*Latvijas Vides, ģeoloģijas un meteoroloģijas centrs*” Derīgo izrakteņu krājumu akceptēšanas komisija 2021.gada 4.novembrī (protokols Nr.80) un 16. novembrī (protokols Nr. 82) apstiprināja derīgo izrakteņu – smilts-grants un smilts A kategorijas krājumus virs un zem gruntsūdens līmeņa atradnē “*Dižkorsīši*” 14,404 ha lielā platībā.

Valsts vides dienests 2022.gada 7.aprīlī sagatavoja ietekmes uz vidi sākotnējo izvērtējumu Nr. AP22SI0006 un pieņēma lēmumu, piemērot ietekmes uz vidi novērtējuma procedūru AS “*Latvijas valsts meži*” ierosinātajai darbībai - derīgo izrakteņu (smilts-grants un smilts) ieguvei atradnē “*Dižkorsīši*”, nekustamajā īpašumā “*Valsts mežs Užava*” ar kadastra apzīmējumu 9878 004 0125, Užavas pagastā, Ventspils novadā (turpmāk tekstā – paredzētā darbība) 14,404 ha platībā. 2022.gada 6.jūlijā Vides pārraudzības valsts birojs (VPVB), pamatojoties uz AS “*Latvijas valsts meži*” iesniegumu par vērtējamās platības palielināšanu līdz 22,94 ha, pieņēma lēmumu Nr. 5-02-1/17/2022 par ietekmes uz vidi novērtējuma procedūras piemērošanu un apvienošanu.

VPVB 2023.gada 9.martā izsniedza Programmu ietekmes uz vidi novērtējumam (1.pielikums). Ietekmes uz vidi novērtējuma nepieciešamību paredzētai darbībai nosaka likuma “Par ietekmes uz vidi novērtējumu” 1.pielikuma 25.punkts, kas paredz IVN piemērošanu atklātām derīgo izrakteņu ieguves vietām, kuru platība ir 25 ha vai vairāk. Paredzētā darbība – smilts-grants un smilts ieguve atradnē “*Dižkorsīši*” kopā ar citām jau esošajām un plānotām darbībām (derīgo izrakteņu ieguves vietām) tās apkārtnē pārsniedz 25 ha.

Šī IVN ietvaros izpētes teritorija ir paredzētās darbības vieta – atradne “*Dižkorsīši*” ar papildteritoriju (8,9 ha) un tās apkārtnē esošās 4 atradnes un to iecirkņi. Derīgo izrakteņu ieguve tiek veikta vai atļauta (spēkā ieguves limits) smilts-grants un smilts atradnē “*Spāde-Korsīši*” divos iecirkņos, atradnēs “*Granti*” un “*Zemtekas*”, kā arī smilts atradnē “*Kalndruvas*”. Kopējā visu šo teritoriju platība, t.sk., ar paredzētās darbības atradni “*Dižkorsīši*” sasniedz 164,554 ha. Uz pārējām apkārtnē esošajām atradnēm un atradņu iecirkņiem nav izsniegtas derīgo izrakteņu ieguves atļaujas vai limiti, tādēļ to ietekmes netika vērtētas.

Saskaņā ar Ventspils novada teritorijas plānojumu atradnes “*Dižkorsīši*” teritorijai ir noteikts funkcionālais zonējums – *Mežu teritorija (M)* ar papildizmantošanu *Derīgo izrakteņu ieguve (I3004)*. Saskaņā ar Ventspils novada teritorijas plānojumu paredzētās darbības teritoriju neskar un neapgrūtina nekāda veida objektu aizsargjoslas.

Derīgo izrakteņu ieguvi paredzēts veikt ar atklāto ieguves paņēmieni, izmantojot kausa ekskavatoru; izstrādi veiks 1-2 kāplēs līdz 3,5-9,8 m dziļumam, atkarībā no derīgo izrakteņu

slāņu biezuma. Ieguve notiks virs un zem gruntsūdens līmeņa, to nepazeminot. Paredzētās darbības ietvaros plānota iegūtā materiāla pārstrāde - šķirošana (sijāšana), drupināšana un/vai minerālo materiālu skalošana. Zem gruntsūdens līmeņa iegulošā derīgā izrakteņa ieguvei var tikt izmantots arī zemessūcējs vai tamlīdzīga ieguves tehnika smilts-grants un smilts ieguvei zem ūdens līmeņa. Plānots veikt derīgo izrakteņu ieguvi krājumu aprēķina teritorijā un papildteritorijā (pēc ģeoloģiskās izpētes un krājumu akceptēšanas), precizējot ieguves laukumus ieguves projekta izstrādes laikā. Gadā plānots iegūt līdz 60 000 m<sup>3</sup> smilts-grants un smilts materiāla, kas var mainīties atkarībā no materiāla pieprasījuma.

Saskaņā ar dabas datu pārvaldības sistēmā "OZOLS" pieejamo informāciju, paredzētās darbības teritorijā un tās tuvumā neatrodas ĪADT – tuvākā īpaši aizsargājamā dabas teritorija (*NATURA 2000*) ir dabas liegums "Užava", kas atrodas R virzienā aptuveni 6,6 km attālumā. Tuvākie īpaši aizsargājami biotopi atrodas ~0,15-0,39 km attālumā no paredzētās darbības teritorijas. Tuvākais mikroliegums atrodas ~3,4 km attālumā, aizsargājamās sugu dzīvotnes (punktveida vietas) ~1,7 km attālumā, tuvākie aizsargājami koki - 4 km attālumā.

Ietekmes uz vidi novērtējuma ziņojumā smilts-grants un smilts ieguvei atradnē *Dižkorsīši* un papildteritorijā tiek apskatītas: a) divas derīgā materiāla transportēšanas maršrutu alternatīvas, b) divas tehnoloģiskās alternatīvas un c) divas laika alternatīvas.

IVN ziņojums sastāv no 9 nodaļām un 9 pielikumiem. Ietekmes uz vidi novērtējumu veica un ziņojumu sagatavoja SIA "55M".

## **PAREDZĒTĀS DARBĪBAS UN DARBĪBAS VIETAS RAKSTUROJUMS**

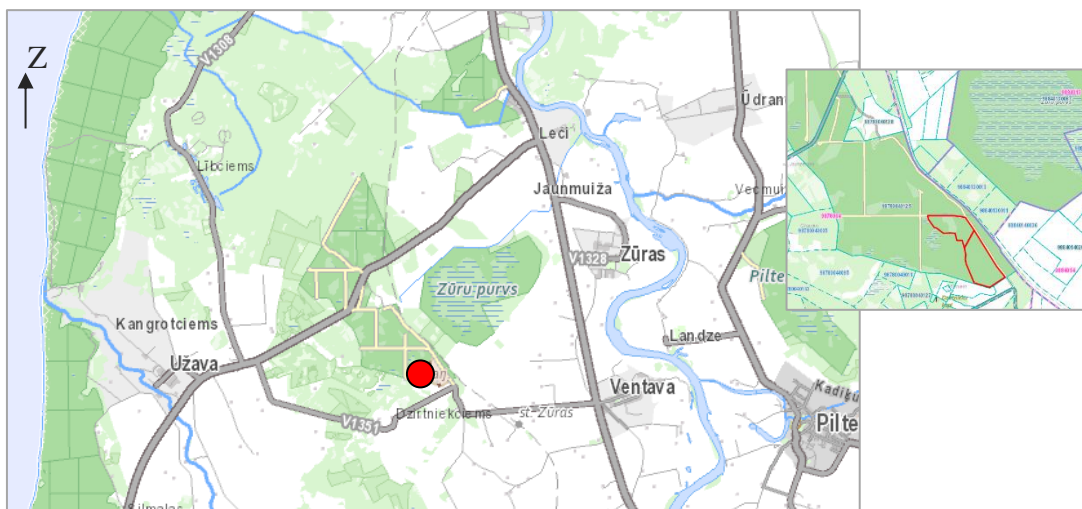
Paredzētās darbības vieta ir valsts nekustamā īpašuma "Valsts mežs Užava" zemes vienība ar kadastra apzīmējumu 9878 004 0125, AS "Latvijas valsts meži" Dienvidkurzemes reģiona Ventas ZK meža iecirkņa 708.kvartālu apgabala 158.kvartālā, Užavas pagastā, Ventspils novadā. Nekustamais īpašums ir paredzētās darbības ierosinātājas AS "Latvijas valsts meži" (reģ. Nr. 40003466281) valdījumā.

Atradnes platība ir 14,404 ha. Saskaņā ar Ventspils novada teritorijas plānojuma TIAN (3.0 redakcija), ir paredzēta 100 m atkāpe no atradnes D robežas, kurā derīgo izrakteņu ieguvi neveiks. Līdz ar to faktiskā atradnes teritorija būs ~11 ha. Plānots, ka uz ziemeļiem atradnei piegulošā teritorija 8,9 ha platībā arī tiks izmantota derīgo izrakteņu ieguvei. Šī teritorija nav ģeoloģiski pētīta un tajā nav aprēķināti iespējamie derīgo izrakteņu krājumi un to iegulas dziļums. Kopējā paredzētās darbības – derīgo izrakteņu ieguves teritorija un šī ietekmes uz vidi novērtējuma teritorija ir 22,94 ha.

Teritorija atrodas ~4,5 km attālumā uz austrumiem no Užavas ciema (Užavas pagasta centra), ~15 km attālumā uz dienvidiem no Ventspils, ~3,0 km attālumā uz R no Ventavas un 3,6 km attālumā uz DR no apdz.v. Zūras (attālums pa gaisa līniju). Tā izvietota starp valsts reģionālo autoceļu P111 Ventspils (Leči)-Grobiņa un valsts vietējo autoceļu V1351 Ventava-Užava, Korsīšu ceļa rietumu malā (1.att.). Tuvākās dzīvojamās mājas atrodas uz DR: ~264 m attālumā m."Mūrnieki" un ~800 m attālumā m."Sāmieši".

Atradnes teritorijā un tās tiešā tuvumā nav ievērojamu dabisku ūdensteču vai ūdenstilpju. Tuvākā ūdenstece ir *Elku strauts*, *Venta* un *Užava*, kā arī vairāki meliorācijas grāvji. Lai gan atradnei „*Dižkorsīši*” ģeogrāfiski tuvākā lielā upe ir *Venta*, tomēr hidroloģiski „*Dižkorsīši*” ietilpst Užavas upes virszemes sateces baseinā. Virszemes ūdens notece uz izpētes teritoriju no blakus teritorijām nenotiek, gruntsūdens horizonts papildinās (barošanās) no nokrišņu ūdeņiem. Izpētes teritorijas apkārtnē nav sastopami bīstami mūsdienu eksodinamiskie procesi,

piemēram, karsta vai sufozijas procesu izpausmes, noslīdeņi, nobrukumi, gravu veidošanās, upju erozīvā vai akumulatīvā darbība, kā arī eolo procesu aktivizācija. Lai gan apkārtnē vērojami pārpurvošanās procesi, ko veicina līdzenais reljefs un apgrūtinātā virszemes ūdeņu notece, paredzētās darbības vietā pārpurvošanās procesu attīstība nav iespējama.



1.att. Paredzētās darbības atrašanās vieta un izvietojums nekustamā īpašumā “Valsts mežs Užava”

Atradnē „*Dižkorsīši*” hidroģeoloģisko griezuma augšējo daļu veido kvartāra ūdens horizonta *Q* gruntsūdeņi. Gruntsūdeņu horizonta slāni veido dažāda rupjuma smilts, smilts-grants ar oļiem un laukakmeņiem smilts nogulumi. Horizonta ūdeņi ir bez spiediena, barojas no atmosfēras nokrišņiem, tiem infiltrējoties kvartāra nogulumos. Gruntsūdens dziļums ir atkarīgs no vairākiem faktoriem, tostarp no ģeoloģiskās struktūras, laikapstākļiem un cilvēka darbības. Gruntsūdens līmeņa svārstības ir atkarīgas no atmosfēras nokrišņu daudzuma, un tām ir sezonāls raksturs - maksimālais gruntsūdens līmenis ir prognozējams sniega kušanas, kā arī ilgstošu nokrišņu periodos. Smilšainajos un granšainajos nogulumos pazemes ūdens līmeņa gada svārstību amplitūda iespējama 0,5 – 1,0 m robežās. Atradnē derīgie izrakteņi iegul virs un zem gruntsūdens līmeņa, kas atradnes teritorijā atrodas 2,2-5,6 m dziļumā no zemes virsas. Lokāli atradnes teritorijā gruntsūdens plūsma ir vērsta dienvidaustrumu virzienā

Atbilstoši Ventspils novada teritorijas plānojumam, 3.redakcijai (grafiskās daļas karte “Užavas pagasta Funkcionālais zonējums”) paredzētās darbības vietai ir noteikts funkcionālais zonējums – *Mežu teritorija (M)*. Teritorijas papildizmantošana cita starpā ir arī *Derīgo izrakteņu ieguve (13004)*. Līdz ar to paredzētā darbība atbilst teritorijas plānojumā noteiktajam zemes izmantošanas mērķim un zemes lietojuma veida maiņa atradnes „*Dižkorsīši*” un tās blakus teritorijai (8,9 ha) nav nepieciešama.

Atradnes „*Dižkorsīši*” teritorijā ir veikta ģeoloģiskā izpēte derīgo izrakteņu krājumu veida, daudzuma un ieguluma apstākļu noteikšanai - izpēti 2021.gadā veica SIA „Geolite”. Izpētes rezultātā aprēķināti A kategorijas smilts-grants un smilts krājumi, uz kā pamata 13.01.2022. izdota atradnes pase, kas derīga līdz 12.01.2047. Valsts vides dienests 13.01.2022. ir izsniedzis derīgo izrakteņu ieguves limitu, kas derīgs līdz 12.01.2047. Paredzētās darbības teritorijā – atradnē „*Dižkorsīši*” līdz šim nav notikusi derīgo izrakteņu ieguve. Saskaņā ar atradnes pasi, ieguves limits atbilst atradnē akceptētajiem smilts-grants un smilts krājumiem.

Atradnes „*Dižkorsīši*” derīgo izrakteņu ieguves limitā ir iekļauti daļa smilts-grants un smilts krājumu, kas ietilpst aizsargjoslā gar dzelzceļa līniju Liepāja-Ventspils. Ventspils novada teritorijas plānojumā šai dzelzceļa līnijai nav noteikta aizsargjosla (līnija slēgta), bet zemes īpašuma eksplikācijā (2005.g.) tā norādīta. VAS “Latvijas dzelzceļš” 24.02.2023. vēstulē Nr. DNP-6.4.16/40-2023 norāda, ka *neiebilst smilts-grants un smilts ieguvei atradnē “Dižkorsīši”*.

Atradnē kopumā akceptēti derīgo izrakteņu smilts-grants un smilts A kategorijas krājumi 888,81 tūkst.m<sup>3</sup>, no tiem smilts-grants krājumi ir 488,65 tūkst.m<sup>3</sup>, smilts krājumi 400,16 tūkst.m<sup>3</sup>. Derīgā izrakteņa slāņa kopējais biežums 3,5-9,8 m (vidēji 6,13 m). Mazākais derīgo izrakteņu slāņa biežums 3,5-3,9 m konstatēts krājumu laukuma DR daļā, bet lielākais biežums 9,1-9,8 m - atradnes Z un ZA malās. Virskārtas biežums ir 0,2-0,7 m (vidēji 0,38 m).

Papildus platībā, izmantojot atradnes ģeoloģiskās izpētes datus, orientējoši aprēķinātie sm-gr un sm krājumi varētu būt ap 524,449 tūkst m<sup>3</sup>, no kuriem smilts materiāls ~199,74 tūkst m<sup>3</sup>. Pieņemts, ka kopā paredzētās darbības vietā derīgais materiāls varētu būt ap 1413,81 tūkst m<sup>3</sup>.

Derīgie izrakteņi pēc savām īpašībām atbilst izmantošanai autoceļu būvē, remontam, ceļa drenējošā slāņa un pamatņu izbūvē, betona, šķembu ražošanai un citām būvniecības vajadzībām. Derīgais materiāls dabīgā veidā ir samērā neviendabīgs, tādēļ atsevišķiem mērķiem tas var tikt izmantots tikai pēc drupināšanas un sijāšanas. Smilts-grants slānī esošos atsevišķos laukakmeņus iespējams iegūt selektīvi un izmantot šķembu ražošanai.

## **PROJEKTA BŪTĪBAS APRAKSTS**

Paredzētā darbība un IVN objekts ir derīgo izrakteņu (smilts-grants un smilts) ieguve derīgo izrakteņu atradnē „*Dižkorsīši*” un tai piegulošā teritorijā (8,9 ha) ar kopējo platību 22,94 ha. Papildus platībā vēl nav izpētīti un aprēķināti derīgo izrakteņu krājumi.

Paredzētās darbības vietā, tai skaitā, atradnes “*Dižkorsīši*” teritorijā derīgo izrakteņu ieguve līdz šim nav notikusi. Kopumā atradnes teritorija ir līdzena ar nelielu reljefa kritumu virzienā no AS “Latvijas valsts meži” (LVM) meža autoceļa “Korsīšu ceļš” uz R un DR. Atradnes teritoriju aizņem meža zeme un teritoriju pārklāj plāns augsnes slānis ar veģetāciju - mežu. Paredzētās darbības vietas un atradnes „*Dižkorsīši*” teritorijā nav meliorācijas objektu. Meliorācijas grāvis izbūvēts gar LVM ceļu “Korsīšu ceļš 2”, kas robežojas Z ar paredzētās darbības teritoriju.

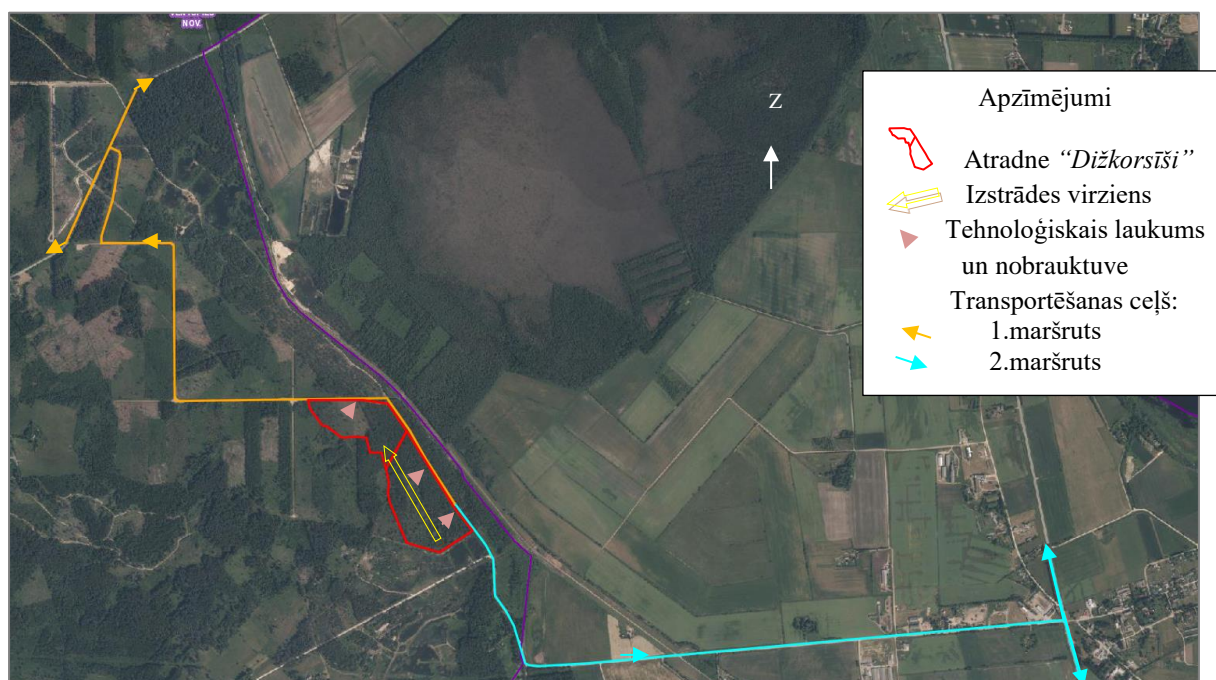
Smilts-grants un smilts ieguve tiks veikta virs un zem gruntsūdens līmeņa bez gruntsūdens līmeņa pazemināšanas. Ieguve veiks ar kausa ekskavatoru, tai skaitā, arī zem gruntsūdens līmeņa. Derīgo izrakteņu ieguvei zem gruntsūdens līmeņa var tikt izmantots zemessūcējs vai tam līdzīga tehnika. Izstrāde notiks 2 kāplēs, kur 1 kāples augstums ~ 4-5 m. Pēc 1.kāples izstrādes ieguvei paredzētajā sektorā (laukumā) tiks uzsākta 2.kāples izstrāde. Ieguve zem gruntsūdens līmeņa paredzēta vienā kāplē līdz atļautajam ieguves, t.i., akceptēto krājumu dziļumam, neveicot gruntsūdens līmeņa pazemināšanu. Kopējais ieguves dziļums plānots ~3,5 – 9,8 m no z.v. Atradnes teritorijā līdz šim derīgo izrakteņu ieguve nav veikta.

Atradnes „*Dižkorsīši*” izstrāde notiks, sākot no tās dienvidu malas, ievērojot 100 m atkāpi, virzienā uz ziemeļiem, t.i., virzienā uz LVM meža ceļu “Korsīšu ceļš 2” (skat. 2.att.). Ieguves darbus uzsāks pēc augsnes virskārtas noņemšanas ieguves sektorā jeb laukumā. Visa derīgo izrakteņu ieguvei plānotā teritorija tiks sadalīta ~6-7 sektoros jeb ieguves laukumos. Atmežos plānotās ieguves laukumu un vēl 20 m aiz tās gar paredzētās darbības teritorijas D un R robežu.

Jāatzīmē, ka atradnes D malai ir noteikta 100 m atkāpe no kaimiņu zemes īpašuma, kur derīgo izrakteņu ieguve neveiks. Virskārta tiks noņemta pakāpeniski pirms derīgā izrakteņa ieguves, saskaņā ar karjera izstrādes projektu. Kopumā virskārtu noņems visā plānotajā derīgo izrakteņu ieguves platībā, bet tās noņemšana un, tai skaitā, arī atmežošana notiks pakāpeniski pa sektoriem, ne uzreiz visā paredzētās darbības teritorijā. Darbus sāks ar pirmo ieguves laukumu ~ 3 ha platībā (vidēji 3,277 ha), sākot no paredzētās darbības dienvidu malas. Pēc laukuma atmežošanas virskārtas noņemšanu veiks ar kausa ekskavatoru. Noņemto virskārtu novietos gar atradnes ārējo perimetru - noņems 1. sektoram virskārtu, novietos to gar sektora perimetru. Kad izstrāde tuvosies 2. kāplei - zem gruntsūdens līmeņa, tad atmežos un noņems virskārtu 2.sektora laukumā. Kad 2.sektorā izstrāde tuvosies 2.kāplei, 1.sektorā jau 2.kāple būs norakta un iepriekš noņemto virskārtu izmantos rekultivācijai. Tikām darbi noritēs pie 3.sektora laukuma atsegšanas no virskārtas, ko atkal novietos gar perimetru, utt.

Paredzētās darbības teritoriju A un Z daļā ierobežo meža ceļi “Korsīšu ceļš” un “Korsīšu ceļš 2”, līdz kuriem tiks veikti atmežošanas darbi un veidota virskārtas norobežojošā krautuve līdz 2-3 metru augstumam un līdz 5 metru platumā no ceļa līdz atradnes robežai.

Ņemot vērā, ka visa atradne atrodas paralēli LVM ceļam “Korsīšu ceļš”, tad gadu gaitā tiks izveidotas vairākas pagaidu nobrauktuves uz atradnes teritoriju atbilstoši tās izstrādei virzienam, sākot no D un virzoties uz Z.



2.att. Derīgo izrakteņu ieguves laukums, ieguves uzsākšanas virziens un transportēšanas maršrutu alternatīvas

Darbības laikā iespējama materiāla skalošana, sijāšana, drupināšana. Iegūtais derīgais izraktenis ar kausa ekskavatoru tiks ievietots sijāšanas iekārtā. Pastāv varbūtība, ka izmantos arī skalošanu. Skalošanu izmantos pēc nepieciešamības un, ticamāk, atradnes izstrādes noslēguma fāzē. Materiāla skalošanai tiks izmantots virszemes ūdens (ieguve ar dīzeļdzinēja ūdenssūkni) no atradnes karjerā ierīkotas ūdenstilpnes, bet skalošanā izmantotais ūdens pašteses ceļā tiks savākts iekārtai blakus izveidotā nosēdtilpnē (nosēdtilķī), veidojot slēgtu ūdens aprites tehnoloģisko ciklu.

Iegūto smilts un smilts-grants materiālu ar ekskavatoru ieguves vietā iekraus sijāšanas un skalošanas iekārtā (mobilā iekārta ar dīzeļdzinēju). Sijāto un skaloto materiālu ar frontālo iekrāvēju vedīs uz tehnoloģisko laukumu atradnes A malā un smilti novietos atsevišķā krautnē, bet grants tiks drupināta mobilā grants drupināšanas iekārtā (darbosies ar dīzeļdzinēju). Sadrupinātās grants frakcijas tiks novietotas krautnēs uzglabāšanai līdz realizācijai. Sagatavoto materiālu izvedīs no karjera ar kravas automašīnām (pēc pasūtījuma ar pasūtītāja transportu). Derīgo izrakteņu ieguve (karjera darba laiks) atradnē „*Dižkorsīši*” un gatavās produkcijas transportēšana notiks darba dienās darba laikā. Pa frakcijām izsijātais materiāls ar frontālo iekrāvēju tiks aizvests uz apstrādes laukumu, kas atradīsies atradnes teritorijā tuvāk ceļam “Korsīšu ceļš”. Ir paredzēta rupjās frakcijas drupināšana mobilā apstrādes iekārtā. Smilts un grants materiāli tiks novietoti atsevišķās saražotās produkcijas krautnēs. Pārstrādes laukumā plānots veidot 4 krautnes (smilts un drupinātās grants uzglabāšanai), katru līdz 7 m augstumam un ar tilpumu līdz 2000-4000 m<sup>3</sup>. Gatavais materiāls no krautnēm ar frontālo iekrāvēju vai kausa ekskavatoru tiks iekrauts autotransportā un no karjera izvests uz objektiem.

Derīgo izrakteņu ieguvi atradnē „*Dižkorsīši*” plānots veikt 6 mēnešus 11 mēnešus periodā gadā (no janvāra vidus līdz decembra vidum). Smilts un smilts-grants materiāla sijāšana un granšainā materiāla drupināšana plānota ~6 mēnešus gadā, skalošana un zemessūcēja izmantošana, ja tādas darbības tiks izmantotas, plānota ~4 mēnešus gadā, bet gatavās produkcijas transportēšana notiks pēc vajadzības ~6 mēnešus gadā. Derīgo izrakteņu ieguve un materiāla izvešana no karjera ar kravas automašīnām notiks darba dienās, darba laikā. Objektā plānots saražot vidēji 60 tūkst.m<sup>3</sup> materiāla gadā.

Karjera tehnika atradīsies ieguves laukumā, bet pēc darba beigām – tehnoloģiskajā laukumā. Degviela teknikai tiks pievesta un uzpildīta ar speciālu sertificētu autotransportu, kas aprīkots ar sertificētu mobilo degvielas uzpildes iekārtu, kā tas notiek ieguves karjeros. Katrā tehnikas vienībā ir obligāts aprīkojuma komplekts (t.sk., absorbenti) avārijas noplūdes seku novēršanai vai mazināšanai. Uzpilde tiks veikta tehnoloģiskā laukumā, un tās biežums atkarīgs no derīgo izrakteņu plānotā ieguves apjoma.

Derīgo izrakteņu ieguve notiks darba dienās, darba laikā no plkst. 7.00 līdz 19.00 (11 stunda dienā, 1 stunda pārtraukums). Derīgo izrakteņu ieguvi plānots veikt maksimāli 11 mēnešus gadā - no janvāra vidus līdz decembra vidum, bet normāli darbība plānota 6 mēnešus gadā sausajā laika periodā. Derīgā izrakteņa sijāšana un drupināšana tiks veikta 6 mēnešus gadā, materiāla skalošana un zemessūcēja izmantošana plānota 4 mēnešus gadā, bet gatavās produkcijas transportēšana notiks pēc vajadzības 6 mēnešus gadā 11 mēnešu periodā.

Gatavā produkcija no karjera tiks izvesta pēc pieprasījuma ar pasūtītāja transportu. Tās transportēšanai no karjera izmantos kravas autotransportu (20 m<sup>3</sup> kravas tilpums) taču vidējais izvestā materiāla daudzums vienā reisā tiek pieņemts 15 m<sup>3</sup>. Vidējais kravas autotransporta reisu skaits apmēram 32 reisi dienā 1 virzienā (6 mēnešu periodā darba dienās darba laikā no plkst.9.00 līdz 18.00).

Paredzētās darbības ietvaros jaunas infrastruktūras būvniecība nav nepieciešama. Iegūtā materiāla transportēšanai no atradnes „*Dižkorsīši*” teritorijas tiks izmantoti esošie LVM meža autoceļi “Korsīšu ceļš” un “Korsīšu ceļš 2”, uz kuriem tiks izveidotas uzbrauktuves no atradnē izveidotā karjera ceļa. Abi meža ceļi ir ar grants segumu. Gatavās produkcijas transportēšanai no karjera iespējami 2 alternatīvi transportēšanas maršruti (2.att.).

Karjera iekšējais ceļš tiks veidots karjera izstrādes uzsākšanas gaitā un stiepsies no atradnes “*Dižkorsīši*” dienvidu daļas līdz tās austrumu un ziemeļu malām (LVM meža ceļiem).

Atradnei "Dižkorsīši" var piekļūt arī no autoceļa P111 "Ventspils (Leči) – Grobiņa pa grants seguma valsts vietējo autoceļu V1351 "Ventava - Užava". Pēc ~5 km ceļam pieslēdzas LVM ceļš "Korsīšu ceļš", kas tālāk virzās uz Z gar atradnes „Dižkorsīši” austrumu robežu (1.11.att.). Kopējais maršruta garums līdz paredzētās darbības vietai ~5,3 km, grants segums.

Maršrutu *atradne "Dižkorsīši" - "Korsīšu ceļš" - V1351 - P111* netiek plānots izmantot kravu transportēšanai, jo tas ir garākais no pārējiem 2 maršrutiem ar grants segumu, un maršruts ved caur apdzīvotu vietu Dzirtniekciems.

Nav paredzēts ierīkot pieslēgumu elektriskajiem tīkliem vai cita veida inženierkomunikācijām. Nav paredzēts veidot dzeramā ūdens apgādes sistēmu un gruntsūdens novadīšanas sistēmu no karjera. Darbinieku vajadzībām (karjerā tiks nodarbināti 2 līdz maksimums 5 cilvēki) plānots novietot vagoniņu un pārvietojamo tualeti. Sadzīves atkritumi, ja tādi radīsies, ar līgumu tiks nodoti licencētam atkritumu apsaimniekošanas uzņēmumam.

Paredzētās darbības teritorijā nav inženierkomunikāciju vai to aizsargjoslu.

Izstrādātās teritorijas rekultivācija tiks uzsākta pēc smilts-grants un smilts krājumu ieguves pabeigšanas katrā ieguves laukumā apmēram 1-2 gadu laikā. Precīzs rekultivācijas laika grafiks tiks iekļauts derīgo izrakteņu ieguves projektā. Atbilstoši Ministru kabineta 2012. gada 21. augusta noteikumu Nr. 570 „Derīgo izrakteņu ieguves kārtība” 87. punktā noteiktajām prasībām, derīgo izrakteņu ieguves teritorijas rekultivācijas veids tiks saskaņots ar Ventspils novada pašvaldību, izstrādājot derīgo izrakteņu ieguves projektu.

Saskaņā ar likumu "Par zemes dzīlēm" (4.pants, 5.punkts) vietējā pašvaldība savā administratīvajās teritorijā pārrauga derīgo izrakteņu ieguves vietu rekultivāciju. Pašvaldībām nodoto funkciju izpildei nepieciešamo izdevumu segšanai izmanto ieņēmumus no valsts nodevas, kas saņemta par bieži sastopamo derīgo izrakteņu ieguves atļaujām. Turklāt, saskaņā ar pašvaldības pausto informāciju, sākotnējās IVN sabiedriskās apspriešanas laikā (protokoli Ventspils novada pašvaldības mājaslapā [www.ventspilsnovads.lv](http://www.ventspilsnovads.lv), paredzētā darbība atbilst novada teritorijas plānojumam.

Pēc derīgo izrakteņu izstrādes, daļa atradnes tiks apmežota. Ņemot vērā to, ka derīgo izrakteņu ieguve tiks veikta arī zem gruntsūdens līmeņa, paredzēts atradnes "Dižkorsīši" atsevišķus izstrādes laukumus pēc pilnīgas to izstrādes rekultivēt par ūdenstilpnēm. Ūdenstilpnes būs vērtīga dzīvotne daudzām augu un dzīvnieku sugām. Pirms derīgo izrakteņu ieguves izstrādes laukumos noņemtā augsnes virskārta, kas novietota vaļņos gar atradnes ārējo perimetru, tiks izmantota ūdenstilpņu krastu veidošanai, kā arī pārējās izstrādātās atradnes teritorijas apmežošanai.

### **Paredzētās darbības alternatīvu apraksts**

Ietekmes uz vidi novērtējuma ietvaros paredzētai darbībai – derīgo izrakteņu ieguvei atradnē "Dižkorsīši" ir izvirzīti un vērtēti 3 alternatīvu veidi:

1. Transportēšanas maršruta alternatīva:
  - 1) Korsīšu ceļš-Korsīšu ceļš-2 – P111,
  - 2) Korsīšu ceļš- V1351-P108.
2. Tehnoloģiskā alternatīva:
  - 1) ieguve ar kausa ekskavatoru zem gruntsūdens līmeņa,
  - 2) zemessūcēja izmantošana ieguvei zem gruntsūdens līmeņa.
3. Laika alternatīva:
  - 1) ieguve 6 mēneši gadā,



2) ieguve 11 mēneši gadā.

#### Transportēšanas maršruta alternatīva

Paredzētās darbības teritorija ir sasniedzama no 3 virzieniem: no valsts reģionālās nozīmes autoceļa P111 Ventspils (Leči) – Grobiņa, braucot pa LVM iekšējiem ceļiem, vai no P108 Ventspils—Kuldīga—Saldus, braucot pa vietējo autoceļu V1351 “Ventava – Užava un tālāk pa LVM iekšējo ceļu, kā arī no P111 autoceļa pa V1351 ceļu un tālāk pa ceļu “Korsīšu ceļš”.

Ietekmes uz vidi novērtējuma process paredz izvērtēt alternatīvas Paredzētajai darbībai. Šajā gadījumā nav iespējama vietas vai teritorijas alternatīva, jo derīgo izrakteņu ieguvu iespējams veikt tikai teritorijā, kurā ir akceptēti derīgā izrakteņa krājumi. Tādēļ Paredzētai darbībai atradnē „*Dižkorsīši*” tiek piedāvāti 2 alternatīvi derīgo izrakteņu transportēšanas maršruti (2. att.):

- **1.alternatīvā** tiek vērtēts iegūtā materiāla transportēšanas maršruts no paredzētās darbības vietas (atradnes „*Dižkorsīši*”) pa LVM meža ceļu “*Dižkorsīšu ceļš*” Z virzienā, tālāk pa meža ceļu “*Korsīšu ceļš 2*” R un tad Z virzienā, līdz tas savienojas ar valsts reģionālo autoceļu P111 “*Ventspils (Leči) - Grobiņa*”, un tālāk pa to Ventspils vai Grobiņas virzienā.
- **2. alternatīvā** tiek vērtēta gatavās produkcijas izvešana no atradnes „*Dižkorsīši*” pa LVM meža ceļu “*Korsīšu ceļš*” D virzienā, kur tas savienojas ar valsts vietējo autoceļu autoceļa V1351 “*Ventava - Užava*” un tālāk D, pēc tam A virzienā līdz valsts autoceļam P108 “*Ventspils—Kuldīga—Saldus*”.

Atradnes “*Dižkorsīši*” apkārtnē esošie derīgo izrakteņu ieguves karjeri kravu transportēšanai izmanto/-ja sekojošus ceļus kravu transportēšanai (3.att.):

- no atradnes “*Spāde-Korsīši*” iecirkņiem valsts vietējo grants seguma ceļu V1351 “*Ventava – Užava*, līdz valsts reģionālajam autoceļam P108 vai P111;
- no atradnes “*Gumbulnieki-Korsīši*” lokālu grants ceļu līdz autoceļam P111;
- no atradnēm “*Granti*” un “*Zemtekas*” lokālu grants ceļu līdz autoceļam P111;
- no atradnes “*Kalntruvas*” lokālu grants ceļu līdz autoceļam P111.

Līdz ar to secināms, ka LVM meža ceļi “*Korsīšu ceļš*” un “*Korsīšu ceļš 2*” netiek izmantoti derīgo izrakteņu transportēšanai no citiem karjeriem.

#### Tehnoloģiskā alternatīva

Paredzētā smilts-grants un smilts ieguves tehnoloģija atradnē “*Dižkorsīši*” izriet no Latvijā uzkrātās pieredzes un plaši izmantotām tehnoloģijām smilts un smilts-grants ieguvē atklātos karjeros, kā arī izstrādātāja rīcībā esošās tehnikas. Pamatscenārijā paredzēta derīgo izrakteņu ieguve zem gruntsūdens līmeņa ar kausa ekskavatoru. Atradnē zem gruntsūdens līmeņa iegul smilts materiāls. *Kā derīgo izrakteņu ieguves tehnoloģijas alternatīva tiek izskatīta zemessūcēja izmantošana ieguvei zem gruntsūdens līmeņa.* Šāda tehnoloģija tiek izmantota reti, jo ir mazāk produktīva, ekonomiski neizdevīgāka un resursu ietilpīgāka.

#### Laika alternatīva

IVN ietvaros paredzētai darbībai tiek izvirzīta izvērtēšanai arī *laika alternatīva* derīgo izrakteņu ieguvei:

- a) ieguve 6 mēneši gadā,
- b) ieguve 11 mēneši gadā.



3.att. Derīgo izrakteņu transportēšanas maršruti no atradnēm

Ja paredzēto darbību neīstenos (pamatscenārijs), atradnes “*Dižkorsīši*” teritoriju klās dažāda vecuma mežaudzes, kas kalpos kā dzīvotnes putnu un dzīvnieku, t.sk., rāpuļu sugām. Sasniedzot ciršanas vecumu, noteikti meža kvartāli tiks atmežoti un tajos tiks stādīts jauns mežs.

Tā kā atradnes teritorijā ir izpētīti un noteikti derīgo izrakteņu krājumi vienkāršos ģeoloģiskos apstākļos, uz tiem ir izsniegts ieguves limits, tādēļ ticamāk, ka nākotnē pie būvmateriālu pieprasījuma pieauguma, teritorijā veiks derīgo izrakteņu ieguvu.

### ATRADNEI „DIŽKORSĪŠI” TUVUMĀ ESOŠĀS DERĪGO IZRAKTEŅU IEGUVES VIETAS

Paredzētās darbības vietai tuvumā atrodas vairākas derīgo izrakteņu ieguves vietas. To izvietojums sniegts 3.attēlā.

- ***Smilts-grants atradne „Granti”*** – atrodas Vārves pagasta teritorijā ~720 m attālumā uz Z no atradnes „*Dižkorsīši*”.

Atradnes platība ir 10,3 ha. Ieguve veikta atradnes laukumā virs un zem gruntsūdens līmeņa, izmantojot kausa ekskavatoru. Derīgo izrakteņu transportēšana tiek veikta pa izveidotu grants dzelzceļa uzbērumam no atradnes līdz valsts autoceļam P111. Ventspils novada dome izdevusi bieži sastopamo derīgo izrakteņu ieguves Atļauju Nr.3/2017 periodam no 04.12.2017. līdz 31.12.2030., ieguves limita apjoms A kategorijas smilts krājumiem 39,76 tūkst.m<sup>3</sup>.

- ***Smilts atradne “Kalndruvas”*** – atrodas Vārves pagastā ~830 m attālumā uz Z no atradnes „*Dižkorsīši*”.

Atradnes platība ir 12,64 ha. Pēdējais derīgo izrakteņu ieguves gads - 2019. Ieguve veikta tikai atradnes 1.laukumā virs un teritorijas A daļā arī zem gruntsūdens līmeņa. Derīgo izrakteņu transportēšana tika veikta pa izveidotu taisnu grants ceļu no atradnes līdz valsts autoceļam P111. Ventspils novada dome izdevusi bieži sastopamo derīgo izrakteņu ieguves Atļauju Nr.2/2014 periodam no 19.05.2014. līdz 01.10.2033., ieguves limita apjoms A kategorijas smilts krājumiem 594,13 tūkst.m<sup>3</sup>. Atradnes pases derīgums beidzās 02.08.2022.

- **Smilts un smilts-grants atradne „Zemtekas”** – atrodas Vārves pagasta teritorijā ~460 m attālumā uz Z no atradnes „Dižkorsīši”.

Atradnes platība ir 3,05 ha. Pēdējais derīgo izrakteņu ieguves gads - 2020. Ieguve veikta virs un zem gruntsūdens līmeņa ar kausa ekskavatoru, izveidojot ūdenstilpni. Ieguves laukums skāris dzelzceļa Ventspils-Liepāja uzbērums. Derīgo izrakteņu transportēšana tikusi veikta pa izveidotu taisnu grants ceļu no atradnes līdz valsts autoceļam P111 gar dzelzceļa uzbērums. Ventspils novada dome izdevusi bieži sastopamo derīgo izrakteņu ieguves Atļauju Nr.2 periodam no 17.02.2012. līdz 16.02.2022. Atradnes pases, limita un Bieži sastopamo derīgo izrakteņu ieguves atļaujas derīgums beidzās 16.02.2022. Atradne praktiski ir izstrādāta, sm-gr krājumu atlikums ir 5,78 tūkst.m<sup>3</sup>, bet smilts ieguve pārsniegusi akceptētos krājumus par ~3 tūkst.m<sup>3</sup> (uz.01.2021.). Izstrādātajā karjerā tiek bērti rūpnieciski atkritumi (iespējam, pelni).

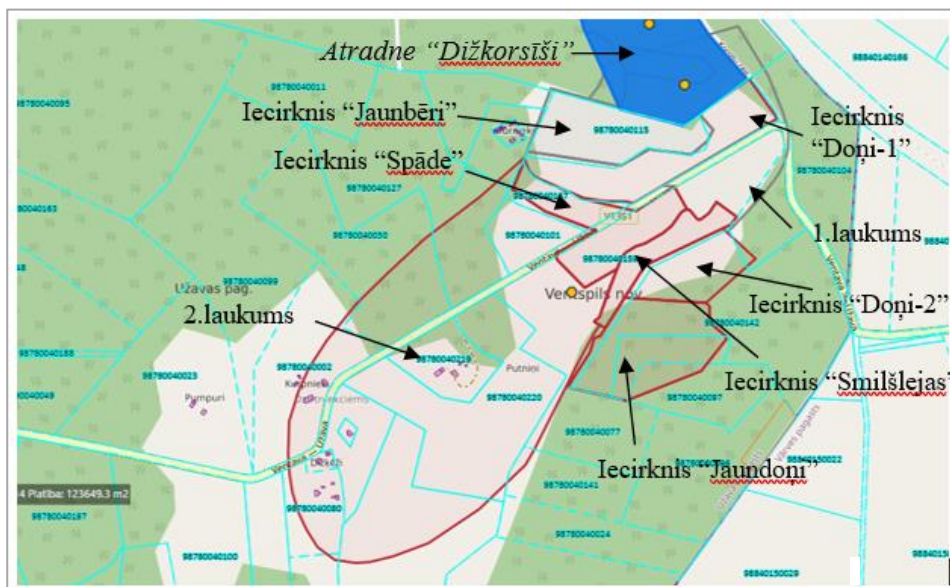
- **Smilts un smilts-grants atradne „Gumbulnieki-Korsīši”** - atrodas Užavas pagastā ~950 m attālumā uz Z no atradnes „Dižkorsīši”.

Šīs atradnes laukumu no atradnes “Dižkorsīši” šķir LVM mežu platības un ceļš “Korsīšu ceļš 2”. Atradnes „Gumbulnieki-Korsīši” A kateg. krājumu laukuma platība 20,38 ha; derīgo izrakteņu ieguvi atradnē neveic kopš 2014.gada. Izstrāde veikta virs un zem gruntsūdens līmeņa ar kausa ekskavatoru. Derīgo izrakteņu transportēšana tika veikta pa iekšējo grants ceļu līdz valsts autoceļam P111. Užavas pagasta padome bija izdevusi uzņēmumam bieži sastopamo derīgo izrakteņu ieguves Atļauju Nr.1/08 uz laika periodu no 17.01.2008. līdz 30.06.2015. Ieguves limits no 08.03.2007. līdz 30.06.2015. Atradnei kopš 2015.gada nav derīga atradnes pase, nav derīga ieguves limita un ieguves atļaujas/licences (līdz šī IVN ziņojuma sagatavošanas laikam). Lielākajā daļā atradnes A kateg.krājumu laukuma robežās izveidotas vairākas ūdenstilpnes ar apaugušiem krastiem, to ūdens zonā izveidotas atsevišķas apaugušas saliņas un seklajās daļās niedru audzes. Atradnes teritorijā notiek darbības ar derīgiem izrakteņiem.

- **Smilts-grants un smilts atradne “Spāde-Korsīši”** atrodas blakus atradnei “Dižkorsīši” pie tās D malas, un tai ir izdalīti vairāki laukumi un iecirkņi (skat. 4.att.), kuros agrāk ir veikta derīgo izrakteņu ieguve:
  - **iecirknis “Jaunbēri”** – robežojas ar atradnes “Dižkorsīši” DR malu un atrodas pie m. “Mūrnieki”. Iecirknī akceptēti A kategorijas smilts-grants krājumi 5,76 ha platībā. Kā liecina LVĢMC dati, ir veikts šo krājumu pārrēķins. Iecirknī ir veikta derīgo izrakteņu ieguve tā lielākajā daļā virs un zem gruntsūdens līmeņa ar kausa ekskavatoru, veidojot vairākas nelielas, seklas ūdenstilpnes. Teritorijas R daļā nav sasniegts gruntsūdens līmenis.
  - **iecirknis “Doņi-1”** - robežojas ar atradnes “Dižkorsīši” DA malu un autoceļu V1351. Iecirknī akceptēti A kategorijas smilts krājumi 6,1 ha platībā. Lielā daļā iecirkņa teritorijas veikta ieguve virs un zem gruntsūdens līmeņa ar kausa ekskavatoru, veidojot dažāda dziļuma ūdenstilpnes ar saliņām. Atlikušie laukumi ar krājumiem virs gruntsūdens līmeņa atrodas iecirkņa R daļā pie m. “Mūrnieki” un pie iebraucamā ceļa uz šīm mājām.
  - **iecirknis “Doņi-2”** - robežojas ar iecirkņiem “Jaundoņi” un “Smilšlejas”, un atrodas uz D no atradnes “Dižkorsīši” aiz autoceļa V1351. Iecirkņa platība 3,77 ha. Ieguve veikta praktiski visā platībā virs un zem gruntsūdens līmeņa ar kausa

ekskavatoru, izveidojot dažāda dziļuma ūdenstilpnes. Z daļā atstāts zem gruntsūdens līmeņa neizstrādāts laukums.

- **iecirknis “Smilšlejas”** – atrodas uz D no atradnes “Dižkorsīši” aiz autoceļa V1351. Iecirknī akceptēti A kategorijas smilts-grants krājumi 2,63 ha platībā. Iecirkņa teritorijā veikta ieguve virs un zem gruntsūdens līmeņa ar kausa ekskavatoru, izveidojot ūdenstilpnes, vietām seklas, ar dažāda izmēra salīņām.
- **iecirknis “Jaundoņi”** – iecirknis pieguļ 2.laukuma DA malai un atrodas uz D no atradnes “Dižkorsīši” otrā pusē autoceļam V1351. Tajā akceptēti A kategorijas smilts krājumi 7,22 ha platībā. Iecirknis daļēji izstrādāts – ieguve veikta virs un zem gruntsūdens līmeņa ar kausa ekskavatoru, izveidojot seklas ūdenstilpnes ar salīņām. Izstrāde nav veikta iecirkņa DA daļā (viena no nekustamā īpašuma robežās) un ZA daļā (iespējams, bijušā tehnoloģiskā laukuma teritorijā).
- **iecirknis “Spāde”** – atrodas atradnes vidusdaļā, abpus autoceļam V1351. Iecirknī akceptēti A kategorijas smilts krājumi 5,3 ha platībā. Iecirknī agrāk uzsākta derīgo izrakteņu ieguve abpus autoceļam, veidojot ūdenstilpnes.
- **1.laukums** – tā ziemeļu un austrumu malas robežojas ar valsts vietējo autoceļu V1351. Iecirknis atrodas uz D no atradnes “Dižkorsīši” otrpus autoceļam V1351. Tajā akceptēti N kategorijas smilts-grants krājumi 11,73 ha platībā. Spriežot pēc LVĢMC datiem, iecirkņa krājumi ir izstrādāti (nav spēkā).
- **2.laukums** – izvietojas atradnes DR daļā abpus autoceļam V1351 Ventava-Užava. Izdalītajā 2.laukumā akceptēti N kategorijas smilts-grants krājumi 52,19 ha platībā. Ieguve līdz šim nav veikta, izņemot laukuma ZA malā, kur senākos gados izveidoti atsevišķi nelieli kvadrātveida diķi.



4.att. Atradnes „Spāde-Korsīši” iecirkņi

Atradnes “Spāde-Korsīši” kopējā platība ir 94,88 ha (A kategorijas krājumu kopējais laukums 30,95 ha, N kategorijas krājumu kopējais laukums 63,93 ha), un tā atrodas daudzu nekustamo īpašumu robežās. Derīgo izrakteņu ieguvi šajā atradnē veikuši vairāki izstrādātāji,

bet šobrīd spēkā esoša derīgo izrakteņu ieguves atļauja ir SIA "VIA" (Užavas pagasta padomes izsniegta Bieži sastopamo derīgo izrakteņu ieguves Atļauja Nr. 1/06, 23.03.2006.-06.08.2028.). Ieguves limiti akceptēti SIA "VIA" līdz 06.08.2028. un fiziskai personai līdz 16.03.2028. Nav pieejama informācija, uz kuriem iecirkņiem izsniegti ieguves limiti. Iecirkņos smilts-grants un smilts ieguve tikusi veikta ar kausa ekskavatoru virs un zem gruntsūdens līmeņa, ieguves vietās izveidojot neliela dziļuma ūdenstīlpnes, kas seklākajās vietās aizaugušas ar niedrēm. Ieguve šajā atradnē nav notikusi kopš 2015.gada. Atradnes teritorijā nav novērojamas izstrādātā materiāla krautnes. Sagatavotais materiāls izvests pa valsts vietējo autoceļu V1351. Atradnē derīgo izrakteņu slāņa kopējais biezums 0,7-4,5 m, vidējais biezums 2,1 m. Gruntsūdens līmenis teritorijā ir tuvu zemes virsmai – 0,8 līdz 1,6 m dziļumā no z.v.

Visu augstāk minēto derīgo izrakteņu ieguves atradņu – "*Dižkorsīši*", "*Spāde-Korsīši*", "*Granti*", "*Kalndruvas*", "*Zemtekas*" un "*Gumbulnieki-Korsīši*" platības kopā veido 164,554 ha, ieskaitot papildus ģeoloģiski neizpētīto LVM teritoriju pie atradnes "*Dižkorsīši*" 8,9 ha platībā.

## APKĀRTNES DABAS VĒRTĪBU RAKSTUROJUMS

Atbilstoši dabas datu pārvaldības sistēmā "Ozols" pieejamajai informācijai, izpētes teritorija neatrodas īpaši aizsargājamā dabas teritorijā, kā arī nerobežojas ar kādu no tām. Tuvākā īpaši aizsargājamā dabas teritorija – Natura 2000 teritorija, dabas liegums "Užava", atrodas vairāk kā 7 km attālumā uz R no paredzētās darbības vietas. Izpētes teritorijas apkārtnē atrodas ES aizsargājams mežu biotops 9010\* *Veci un dabiski boreāli meži* – 157. kvartāla 20. nogabalā, kā arī ES aizsargājams purvu biotops 7110\* *Aktīvi augstie purvi* – 159. kvartāla 63. nogabalā. Iepriekš, 2020.gadā paredzētās darbības vieta un apkārtnē bijusi iekļauta un apsekota projekta "Priekšnosacījumu izveide labākai bioloģiskās daudzveidības saglabāšanai un ekosistēmu aizsardzībai Latvijā" jeb "Dabas skaitīšana" ietvaros, bet 157. kvartāla 6. un 8. nogabali nocirsti kailcirtē, tāpēc tur iepriekš konstatētie ES īpaši aizsargājami mežu biotopi dabas datu pārvaldības sistēmas "Ozols" aktuālajā informācijā vairs neuzrādās.

Paredzētās darbības un tai piegulošo teritoriju potenciālās dabas vērtības novērtēja sertificēts eksperts - Ritvars Rekmanis (Mg. dab.zin.), sertifikāta nr. 218 (21.07.2022. – 22.07.2025., meži un virsāji, purvi, putni). Teritorija apsekota 4 reizes - 2023. gada 20. aprīlī diennakts tumšajā laikā un 21. aprīlī diennakts gaišajā laikā, un 18. maijā diennakts tumšajā laikā un 19. maijā diennakts gaišajā laikā. Meteoroloģiskie apstākļi sugu konstatēšanai un biotopu apsekošanai bijuši optimāli. Teritoriju apsekojuši arī IVN izstrādes grupas eksperti ar maršrutu metodi 2023.gada 7.aprīlī, labos un piemērotos laika apstākļos.

Paredzētās darbības vietas rietumu daļā atrodas priežu jaunaudze ar atsevišķiem biodaudzveidības elementiem – akmeņiem, atsevišķiem lieliem kokiem. Dienvidos un daļēji dienvidaustrumu pusē, paredzētās darbības vieta robežojas ar privātpersonām piederošām, daļēji izstrādātām, pamestām, daļēji applūdušiem smilts – grants ieguves vietām, ar kadastra numuriem 98780040115 un 98780040168. Tieši šajās blakusesošajās teritorijās konstatētas Latvijai nozīmīgas dabas vērtības - ligzdo niedru lija, ziemeļu gulbis un upes zīriņš. Pamestajos karjeros eksperta atzinumā minēti 4 dziedoši smilšu krupja tēviņi. Ieteikts LVM mežu 158. kvartāla 17., 18., 19. nogabali un 7. nogabala D daļā veidot buferzonu. Smilšu krupis ir ļoti reta un prioritāri aizsargājam suga Latvijā, kam nepieciešamas mitras, bet mineralizētas teritorijas, kādas Latvijā veidojas galvenokārt cilvēka darbības (smilts – grants karjeru izveide un rekultivācija) rezultātā. Tādējādi jaunais karjers "*Dižkorsīši*" varēs

nodrošināt nākotnes dzīvotni esošajai smilšu krupja populācijai pēc 15 – 30 gadiem, kad šobrīd piemērotās dzīvotnes dabiskas sukcesijas rezultātā būs aizaugušas ar veģētāciju un kļuvušas smilšu krupim nepiemērotas.

Zālāju biotopi: Paredzētā darbības vietā nav konstatēti zālāju biotopi.

Mežu biotopi: Lai gan visa “Dižkorsīši” platība ir meža zemes un dažāda vecuma mežaudzes un tajos sastopamas atsevišķas biotopiem raksturīgās struktūras, paredzētās darbības vietā nav un tā nerobežojas ar meža biotopiem.

Ņemot vērā Užavas lieguma, Baltijas jūras piekrastes aizsargjoslas mežu un Zūru purva dabisko procesu līdzsvarujošo ietekmi plašākā mērogā, meža zemes platību īpatsvars reģionā ir pietiekams un paredzētā darbība neizraisīs dabiskās vides ekosistēmu pakalpojumu kopuma un vides absorbcijas spēju būtisku samazināšanos.

Paredzētās darbības teritorijā un tās tiešā tuvumā neatrodas īpaši aizsargājami biotopi, aizsargājamas dabas teritorijas, mikroliegumi, aizsargājami koki, dižkoki. Paredzētās darbības teritorija neietilpst un nerobežojas ar kultūras pieminekļu aizsargjoslām.

Izpētes teritorijā un tās tuvumā konstatētas 12 īpaši aizsargājamas **putnu sugas** – dzērve *Grus grus*, (ārpus paredzētās darbības vietas), ūpis *Bubo bubo* (atrasts beigts tālāk par 500 m no izpētes teritorijas), vakarlēpis *Caprimulgus europaeus*, meža balodis *Columba oenas*, melnā dzilna *Dryocopus martius*, tītiņš *Jynx torquilla*, sila cīrulis *Lullula arborea*, mazais mušķērājs *Ficedula parva*, brūnā čakste *Lanius collurio* (tālāk par 500 m no izpētes teritorijas), ziemeļu gulbis *Cygnus cygnus* (ārpus paredzētās darbības vietas), niedru lija *Circus aeruginosus* un upes zīriņš *Sterna hirundo*.

Nav vērtēta ietekme uz īpaši aizsargājamām putnu sugām, kuras konstatētas tālāk par 500 m no plānotā karjera teritorijas – baltais stārķis *Ciconia ciconia*, jūras ērglis *Haliaeetus albicilla*, sarkanā klija *Milvus milvus*, rubenis *Lyrurus tetrix*, laukirbe *Perdix perdix* un pupuķis *Upupa epops*.

Izpētes teritorijā un tās tuvākajā apkārtnē konstatēta 1 īpaši aizsargājama **rāpuļu suga** – sila ķirzaka *Lacerta agilis* un 1 īpaši aizsargājama **abinieku suga** - smilšu krupis *Bufo calamita*.

Potenciālā smilts-grants karjera “Dižkorsīši” vietā konstatēta ierobežoti izmantojama īpaši aizsargājama **augu suga** – gada staipekņis *Lycopodium annotinum*. Suga konstatēta <10 m<sup>2</sup> platībā. Suga ir ierakstīta Latvijas Sarkanās grāmatas komerciāli apdraudēto sugu kategorijā.

Paredzētās darbības teritorijas daļu pēc izstrādes paredzēts apmežot, bet teritorijas daļā, kur derīgais materiāls iegulst dziļāk (līdz 9,8 m), paredzēts rekultivēt par ūdenskrātuvi ar dziļumu 2-4 m. Novērojumi paredzētās darbības apkārtnē un citviet Latvijā liecina, ka saimnieciskās darbības rezultātā radušies izmantotie un applūdušie karjeri kalpo kā putnu koncentrācijas un atsevišķām sugām – arī kā ligzdošanas vietas. Nereti, izmantotajās derīgo izrakteņu atradnēs un to tuvējā apkārtnē vērojama lielāka putnu sugu daudzveidība, nekā monolītā mežu masīvā. Novērots, ka tieši blakus šīm uzpludinātajām teritorijām, norit intensīva saimnieciskā darbība. Strādā dažāda veida traktortehnika, drupinātāji, pārvietošanas kravas auto u.c. Tātad, vērojama intensīva antropogēnā darbība, tomēr putni acīmredzot pie minētajām darbībām ir pieraduši un nešķiet traucēti.

Tādi faktori kā troksnis un minerālas izcelsmes putekļi nesasniedz līmeņus, kas traucētu biotopiem un aizsargājamām sugām labvēlīgu stāvokli, jo izpētes teritorijā un plašākā

apkārtnē jau ilglaicīgi tiek veikta derīgo izrakteņu ieguve, kas nav traucējusi minētajām aizsargājamām sugām.

**Secinājumi** par iespējamo ietekmi plānotās darbības teritorijā uz sugu un biotopu stāvokli un bioloģisko vērtību, kā arī uz blakusesošo teritoriju:

- Paredzētās darbības teritorijas ziemeļu daļa un apkārtnē ir antropogēni būtiski pārveidota – izmantota mežsaimniecībā un derīgo izrakteņu ieguvē bijusi daļēji apbūvēta ar infrastruktūru – ceļiem, dzelzceļu, karjeru darbībai nepieciešamo apbūvi, pirms plānotās darbības pieteikšanas un IVN procesa uzsākšanas.
- Paredzētās darbības teritorijā, tās apkārtnē un smilts-grants un smilts krājumu izstrādes radīto potenciālo ietekmju zonā neatrodas ES nozīmes NATURA 2000 tīklā iekļautas īpaši aizsargājama dabas teritorijas, aizsargājami biotopi, mikroliegumi, aizsargājami koki un dižkoki.
- Paredzētās darbības teritorija neietilpst vēstures, mākslas un kultūras pieminekļi un tā nerobežojas ar pieminekļu aizsargjoslām,
- Tajā nav lauksaimniecībā izmantojamās zemes, nav ilggadīgu zālāju, nav aparšanas aizliegumu, tā nav riska ūdensobjektu teritorija un nav īpaši jūtīga teritorija,
- Ņemot vērā Užavas lieguma, Baltijas jūras piekrastes aizsargjoslas mežu un Zūru purva dabisko procesu līdzsvarujošo ietekmi plašākā mērogā, meža zemes platību īpatsvars reģionā ir pietiekams un mežaudzes transformācija paredzētās darbības vietā neizraisīs dabiskās vides ekosistēmu pakalpojumu kopuma un vides absorbcijas spēju būtisku samazināšanos.
- Paredzētās darbības teritorijā ir konstatētas ES un Latvijā aizsargājamas dabas vērtības. Lai nodrošinātu labvēlīgu aizsardzības statusu izpētes teritorijā sastopamajām īpaši aizsargājamajām sugām, Eksperts (skat. 1. pielikums) iesaka neveikt smilts-grants karjera izveidi 158. kvartāla 17., 18., 19. nogabalā, un 7. nogabala D daļā (skat. 27. att.).
- Plānotā darbība, ievērojot Eksperta atzinumā 1. pielikumā noteikto paredzētās darbības teritorijas sadalījumu, neradīs būtisku papildus ietekmi uz izpētes teritorijas un tuvākās apkārtnes ornitofaunu.
- Paredzētās darbības rezultātā radušos karjeru apsaimniekojot saskaņā ar plānoto darbību un rekultivējot, veidosies potenciālas dzīvotnes smilšu krupim (reta un prioritāri aizsargājama suga Latvijā) un vairākām putnu, t. sk., ĪAS un ES Putnu direktīvas I pielikuma sugām.
- Paredzētā smilts-grants ieguve un ar to saistītās tehniskās darbības radītās trokšņu, putekļu un citas iespējamās, nebūtiskās un IVN procesā nemodelētās emisijas atradnē „Dižkorsīši”, nepārsniedz likumdošanā noteiktos līmeņus un neietekmēs biotopiem labvēlīgu stāvokli tuvākajā apkārtnē un smilts-grants krājumu izstrādes radīto potenciālo ietekmju izplatības zonā.
- Visapkārt plānotajam karjeram mežu teritorijās atrodas vairāki smilts - grants karjeri, dažādās aizaugšanas un izstrādes stadijās, tādēļ nav paredzams, ka plānotā derīgo izrakteņu ieguve „Dižkorsīši” varētu būtiski mainīt apkārtnes ainavu.
- Visā atradnē un tās apkārtnē svarīgi nepieļaut agresīvu, invazīvu un dārbēgļu augu sugu izplatīšanos savvaļā (piemēram, Kanādas zeltgalvīti *Solidago canadensis*).

**Smilts grants un smilts ieguve plānotajā karjerā “Dižkorsīši” neatstās būtisku negatīvu ietekmi uz dabas vērtībām paredzētās darbības vietā un blakus esošajās teritorijās.**

## **AINAVISKAIS UN KULTŪRVĒSTURISKAIS NOVĒRTĒJUMS**

Ventspils novada teritorijas plānojumā nav uzrādītas ainaviski vai vizuāli vērtīgas teritorijas Paredzētās darbības norises vietā un tās tuvumā. Apsekojamā teritorija atrodas intensīvi izmantotā mežsaimniecības zemju ainavā. Teritorijas reljefs ir līdzens.

Nav konstatēti jauni, no konvencionālā veidā apsaimniekotas mežu teritorijas un karjeru darbības atšķirīgi vides elementi, kā arī vizuāli īpašas, vai citādi ainaviski nozīmīgas teritorijas un objekti. Nav paredzams, ka plānotā derīgo izrakteņu ieguve īpašumā „Dižkorsīši” varētu radīt būtisku kaitējumu apkārtnes ainavas vērtībām, jo tuvējā apkārtņē atrodas jau vairāki derīgo izrakteņu karjeri, tādēļ kopumā teritorijas vizuāli uztveramās struktūras netiks būtiski mainītas.

Paredzētās darbības norises vietā un tās tuvumā nav tūrisma objektu. Tuvākie tūrisma, apskates un aktīvās atpūtas objekti ir saistīti ar Užavas liegumu un Baltijas jūras piekrasti (5,5 km uz R) un nekādi nav saistīti ar paredzētās darbības vietu, veidu un iespējamajām ietekmēm.

Paredzētās darbības teritorijā neatrodas neviens objekts, kam piešķirts kultūras pieminekļa statuss. ~0,85 km attālumā uz DR no atradnes Dzirtniekiemā autoceļa V1351 malā atrodas Sāmīšu viduslaiku kapsēta (vietējas nozīmes arheoloģijas piemineklis), kurai noteiktā aizsargjosla 500 m nesasniedz paredzētās darbības teritoriju. Apmēram 0,44 km attālumā uz DR no paredzētās darbības teritorijas atrodas Dzirtnieku kapi. To aizsargjosla 300 m rādiusā neskar atradnes “Dižkorsīši” teritoriju.

## **CITU VIDES PROBLĒMU UN RISKA OBJEKTU RAKSTUROJUMS**

Izvērtēti iespējamie tehnoloģiskie risinājumi derīgā materiāla apstrādei. Nevienā no gadījumiem paredzētās darbības īstenošana nerada piesārņojumu vai traucējumus, kas pārsniedz normatīvajos aktos noteiktās robežvērtības.

AS “Latvijas Valsts meži” paredzētajai darbībai - derīgo izrakteņu ieguvei darbības vietā “Dižkorsīši” netiek prognozētas vēl citas būtiskas negatīvas ietekmes, kas būtu izvērtējamas šī ietekmes uz vidi novērtējuma procesā.

Izpētes teritorijā un tās apkārtņē neatrodas neviena potenciāli piesārņota vai piesārņota vieta. Tuvākās potenciāli piesārņotā vieta atrodas ~2,2 km attālumā uz DA – cūku fermu komplekss "Stepnieki" un ~3,0 km attālumā liellopu komplekss “Zīles” Vārves pagastā.

## **PAREDZĒTĀS DARBĪBAS IESPĒJAMĀS IETEKMES UZ VIDI IZVĒRTĒJUMS**

### ***Paredzētās darbības ietekmes uz gaisa kvalitāti novērtējums***

Prognozētās gaisu piesārņojošo vielu emisijas lielums novērtēts, veicot piesārņojuma izkliedes aprēķinus tām piesārņojošās vielām, kam saskaņā ar MK noteikumiem Nr.1290 „Noteikumi par gaisa kvalitāti” (03.11.2009.) ir noteikti gaisa kvalitātes normatīvi - PM<sub>10</sub> un PM<sub>2,5</sub>, slāpekļa dioksīdam, oglekļa monoksīdam, sēra dioksīdam. Novērtējumā izmantotie piesārņojošo vielu robežlielumi apkopoti 1. tabulā.



1.tabula. Gaisa kvalitātes normatīvi

Piesārņojošā viela	Robežlieluma veids	Noteikšanas periods	Robežlielums	Augšējais piesārņojuma novērtēšanas sliekšnis	
Daļiņas PM <sub>10</sub>	diennakts robežlielums cilvēka veselības aizsardzībai	24 stundas	50 µg/m <sup>3</sup> (90.41. procentile) (nedrīkst pārsniegt vairāk kā 35 reizes kalendārajā gadā)	70%	35 µg/m <sup>3</sup>
	gada robežlielums cilvēka veselības aizsardzībai	kalendāra gads	40 µg/m <sup>3</sup>	70%	28 µg/m <sup>3</sup>
Daļiņas PM <sub>2,5</sub>	gada robežlielums cilvēka veselības aizsardzībai	kalendāra gads	20 µg/m <sup>3</sup>	70%	14 µg/m <sup>3</sup>
Slāpekļa dioksīds	stundas robežlielums cilvēka veselības aizsardzībai	1 stunda	200 µg/m <sup>3</sup> (99.79. procentile) (nedrīkst pārsniegt vairāk kā 18 reizes gadā)	70%	140 µg/m <sup>3</sup>
	gada robežlielums cilvēka veselības aizsardzībai	kalendāra gads	40 µg/m <sup>3</sup>	80%	32µg/m <sup>3</sup>
Oglekļa oksīds	8 stundu robežlielums cilvēka veselības aizsardzībai	8 stundas	10 000 µg/m <sup>3</sup> ( <i>jeb 10 mg/m<sup>3</sup></i> )	70%	7000 µg/m <sup>3</sup>
Sēra dioksīds	stundas robežlielums cilvēka veselības aizsardzībai	1 stunda	350 µg/m <sup>3</sup> (99.73. procentile) (nedrīkst pārsniegt vairāk kā 24 reizes kalendārajā gadā)	70%	245 µg/m <sup>3</sup>
	diennakts robežlielums cilvēka veselības aizsardzībai	24 stundas	125 µg/m <sup>3</sup> (99.18. procentile) (nedrīkst pārsniegt vairāk kā trīs reizes kalendārajā gadā)	60%	75 µg/m <sup>3</sup>

Saskaņā ar 2009.gada 3.novembra noteikumu Nr.1290 “Noteikumi par gaisa kvalitāti” 11.pielikumu atbilstība cilvēku veselības aizsardzībai paredzētajiem robežlielumiem nav jāpārbauda šādās vietās:

- jebkurā vietā, kas atrodas teritorijā, kura sabiedrības pārstāvjiem nav pieejama un kur nav pastāvīgu dzīvesvietu;
- rūpnīcu teritorijās vai rūpnieciskajās iekārtās, uz kurām attiecas visi drošības un veselības aizsardzības noteikumi;
- uz ceļu pārbrauktuvēm un brauktuvju starpjoslās, izņemot vietas, kur paredzēta gājēju piekļuve starpjoslām.

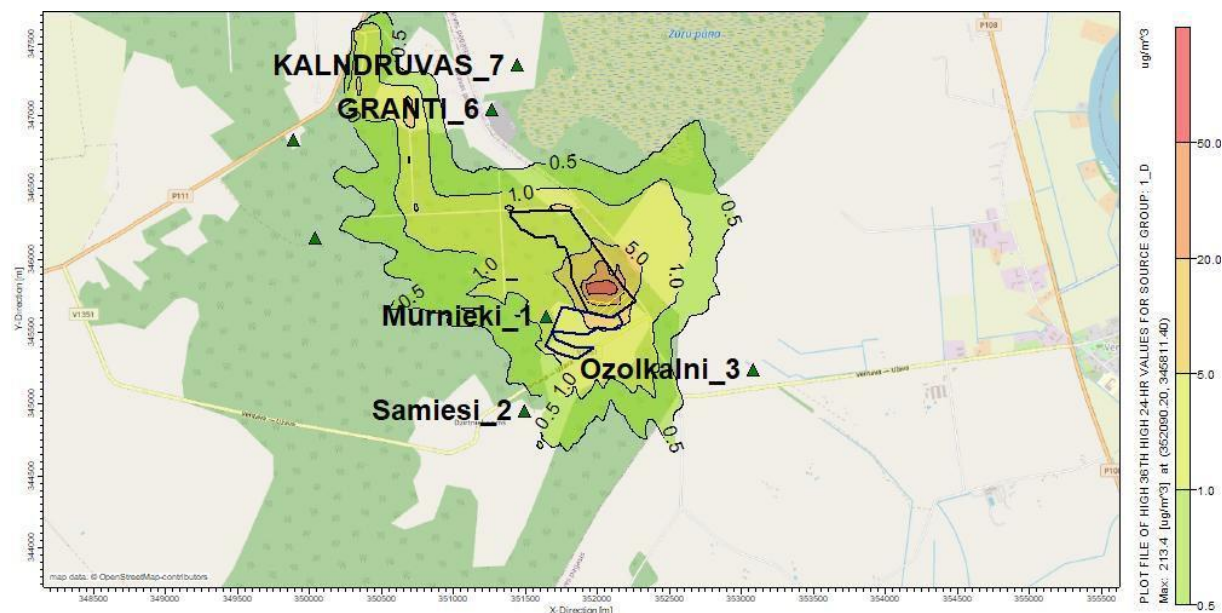
Šajā gadījumā atbilstība piesārņojošo vielu robežlielumiem netiek vērtēta atradnes teritorijā un uz autoceļiem. Tā tiek vērtēta tieši aiz kadastra teritorijas (kadastra apzīmējums 9878 004 0125).

Novērtējuma ietvaros vērtētas augstākās aprēķinātās piesārņojuma koncentrācijas paredzētās darbības vietas tuvumā izvietotajās teritorijās, kuras ir pieejamas iedzīvotājiem.

Paredzētās darbības radītais piesārņojums summēts ar esošo fona piesārņojumu, par kuru informāciju sniedza Latvijas Vides, ģeoloģijas un meteoroloģijas centrs (LVĢMC).

Paredzētās darbības vietas apkārtnē 2 km rādiusā atrodas 6 derīgo izrakteņu atradnes. No tām derīgi ieguves limiti un ieguves atļaujas derīgo izrakteņu ieguvei ir 2 atradnēm un 1 atradnes 2 iecirkņiem: smilts atradnei "Kalndruvas", sm-gr un sm atradnei "Granti", sm-gr un sm atradnes "Spāde-Korsīši" 2 iecirkņiem "Jaunbēri", "Spāde" (aprēķinos pieņemti tuvākie m."Mūrnieki"). Transportēšanas maršruts no katras ieguves vietas – "Kalndruvas" un "Granti" - pa iekšējo karjera ceļu un tālāk pa lokālu vietējo grants ceļu ved uz valsts reģionālo autoceļu P111, kur tālāk maršruts sadalās abos transporta plūsmas virzienos. Savukārt no atradnes "Spāde" iecirkņiem maršruts no karjeru iekšējiem ceļiem iziet uz valsts vietējo ceļu V1351 un tālāk uz reģionālo ceļu P111 vai P108. Savukārt sm-gr un sm atradne "Zemtekas" ir faktiski izsmelta, bet sm-gr un sm atradnē "Gumbulnieki – Korsīši" ieguve ir pārtraukta 2014. gadā, šo atradņu ietekme uz gaisa kvalitāti sīkāk netiek vērtēta.

Ņemot vērā, ka daļiņu PM<sub>10</sub> koncentrācija 24 h periodam, kas ir viela un periods ar visaugstāko risku pārsniegt gaisa kvalitātes normatīvu, paredzētās darbības radītā piesārņojuma koncentrācija pie atradnēm "Granti" un "Kalndruvas" ir zem 0,5 mcg/m<sup>3</sup> (5. att.), ir secināms, ka tās atrodas pārāk tālu no paredzētās darbības vietas, lai būtiski ietekmētu gaisa kvalitāti paredzētās darbības tuvākajā apkārtnē. Atradnēs "Granti" un "Kalndruvas" iegūto materiālu daudzumi ir 11 reizes mazāki nekā paredzēts atradnē "Dižkorsīši", kā arī materiāla izvešanai no šīm atradnēm netiek izmantoti ceļi, ko plāno izmantot paredzētās darbības ietvaros. Līdz ar to šo atradņu ietekme uz gaisa kvalitāti paredzētās darbības tuvākajā apkārtnē ir paredzama kā nenozīmīga un arī šo atradņu ietekme uz gaisa kvalitāti sīkāk netiek vērtēta. Līdz ar to esošās situācijas emisijas aprēķinos iekļautas iespējamās ietekmes no atradnei "Dižkorsīši" blakus piegulošās atradnes "Spāde-Korsīši" 2 iecirkņiem.



5.att. PM<sub>10</sub> diennakts 36. augstākā koncentrācija, paredzētās darbības atradnē "Dižkorsīši" radītais piesārņojums bez fona, mcg/m<sup>3</sup>

Izkliedes modelēšana tika veikta sliktākajam iespējamajam scenārijam – kad materiālu ieguve 3 ieguves vietās ("Dižkorsīši", "Spāde", "Jaunbēri") tiek veikta

vistuvāk apdzīvotajai mājai “Mūrnieki”, kā arī ieguves, apstrādes un pārvadāšanas darbības visās 3 ieguves vietās tiek veiktas vienlaicīgi. Tā tiktu modelēts visnelabvēlīgākais scenārijs, kad pie šīs dzīvojamās mājas rodas visaugstākās piesārņojošo vielu koncentrācijas. Šāda nelabvēlīga scenārija iespējamība gan ir ļoti zema, jo atradnes “Spāde – Korsīši” abos iecirkņos “Jaunbēri” un “Spāde” ieguve kopš 2015. gada nav veikta, līdz ar to faktiskais gaisa piesārņojums būs mazāks, nekā izklīdes aprēķinos iegūtās vērtības. Piesārņojošo vielu izklīdes aprēķinu rezultātu analīze un gaisa kvalitātes atbilstības normatīviem novērtējums ir attēlots 2.tabulā.

Derīgo izrakteņu ieguve un gatavā materiāla transportēšana pasūtītājiem plānota 6 mēnešus gadā, 5 darba dienas nedēļā jeb 126 darba dienas gadā, 1386 stundas gadā, 231 h mēnesī. Veicot izklīdes modelēšanu, tika pieņemts, ka darba intensitāte atradnē “Dižkorsīši” būs nemainīga neatkarīgi no tā, kurā gada mēnesī tā tiek veikta. Bet tā kā vairākos ieguves mēnešos darbības ilgums ir paredzams mazāks nekā mēnesī maksimāli iespējamais, tad pieņemts, ka tas nozīmē mazāku darba stundu skaitu, nevis samazinātu darba intensitāti. Materiāla izvešana notiks ar standarta koplietošanas satiksmei paredzētām kravas automašīnām, kuru kravnesība 16-32 t. Materiālu izvedīs darba dienās darba laikā 8 h/dienā, 126 dienas jeb 1008 h gadā. Gada laikā plānoti 4000 kravas autotransporta reisi. Atradnes “Dižkorsīši” piesārņojošās darbības raksturojumam izdalīti 7 emisijas avoti, kas pēc aprēķinu rezultātiem kopumā gaisā maksimāli var emitēt: oglekļa oksīdu – 1,24 t/a; sēra dioksīdu – 0,398 t/a; slāpekļa dioksīdu – 0,410 t/a; cietās daļiņas – 24,4 t/a; daļiņas PM<sub>10</sub> – 7,63 t/a; daļiņas PM<sub>2,5</sub> – 0,925 t/a; gaistošos organiskos savienojumus – 0,0962 t/a.

2. tabula. Izklīdes aprēķinu rezultāti.

Nr. P. k.	Piesārņojošā viela	Maksimālā piesārņojošās darbības emitētā piesārņojuma koncentrācija <sup>1</sup> (µg/m <sup>3</sup> )	Maksimālā summārā koncentrācija <sup>2</sup> (µg/m <sup>3</sup> )	Aprēķinu periods / laika intervāls	Aprēķinu punkta vai šūnas centroīda koordinātas <sup>3</sup>	Piesārņojošās darbības emitētā piesārņojuma daļa summārajā koncentrācijā (%)	Piesārņojuma koncentrācija attiecībā pret gaisa kvalitātes normatīvu <sup>4</sup> (%)
<i>1.maršruta alternatīva (Korsīšu ceļš – Korsīšu ceļš 2 – P111) Dižkorsīši + Jaunbēri + Spāde + Fons</i>							
1.	Oglekļa oksīds	712.63	998.83 <sup>5</sup>	1 gads / 8 h	351640.2 345411.5	71.3	9.99
2.	Sēra dioksīds	132.92	136.67 <sup>6</sup>	1 gads / 1 h	351640.2 345411.5	97.3	39.0
3.	Sēra dioksīds	46.86	50.61 <sup>7</sup>	1 gads / 24 h	351640.2 345411.5	92.6	40.5
4.	Slāpekļa dioksīds	128.65	132.15 <sup>8</sup>	1 gads / 1 h	351640.2 345411.5	97.4	66.1
5.	Slāpekļa dioksīds	2.34	5.84 <sup>9</sup>	1 gads / 1 gads	351640.2 345411.5	40.1	14.6
6.	Daļiņas PM <sub>10</sub>	32.27	46.39 <sup>10</sup>	1 gads / 24 h	351839.8 345311.2	69.6	92.8
7.	Daļiņas PM <sub>10</sub>	10.13	24.25 <sup>11</sup>	1 gads / 1 gads	352139.9 345911.4	41.8	60.6

8.	Daļiņas PM <sub>2.5</sub>	1.39	8.34 <sup>12</sup>	1 gads / 1 gads	352140.3 345961.5	16.7	41.7
<i>2. maršruta alternatīva (Korsīšu ceļš – V1351 – P108) Dižkorsīši + Jaumbēri + Spāde + Fons</i>							
1.	Oglekļa oksīds	712.61	998.81 <sup>5</sup>	1 gads / 8 h	351640.2 345411.5	71.3	9.99
2.	Sēra dioksīds	132.95	136.70 <sup>6</sup>	1 gads / 1 h	351640.2 345411.5	97.3	39.1
3.	Sēra dioksīds	46.86	50.61 <sup>7</sup>	1 gads / 24 h	351640.2 345411.5	92.6	40.5
4.	Slāpekļa dioksīds	128.65	132.15 <sup>8</sup>	1 gads / 1 h	351640.2 345411.5	97.4	66.1
5.	Slāpekļa dioksīds	2.34	5.84 <sup>9</sup>	1 gads / 1 gads	351640.2 345411.5	40.1	14.6
6.	Daļiņas PM <sub>10</sub>	33.23	47.35 <sup>10</sup>	1 gads / 24 h	352290.1 345561.3	70.2	94.7
7.	Daļiņas PM <sub>10</sub>	10.79	24.91 <sup>11</sup>	1 gads / 1 gads	352190.2 345811.4	43.3	62.3
8.	Daļiņas PM <sub>2.5</sub>	1.37	8.32 <sup>12</sup>	1 gads / 1 gads	352189.7 345811.6	16.5	41.6

Piesārņojošo vielu koncentrācijas pie tuvākās dzīvojamās mājas “Mūrnieki” ir apkopotas 3. tabulā.

Gaisa piesārņojuma modelēšana attiecīgos meteoroloģiskos apstākļos atradnes “Dižkorsīši” apvidū parāda, ka gaisa kvalitātes normatīvi piesārņojumājam vielām netiek pārsniegti (MK 23.11.2009. noteikumi Nr.1290), neatkarīgi, pa kuru no abiem transportēšanas maršrutiem tiek izvests derīgais materiāls. Atbilstoši aprēķinu rezultātiem, kas sniegti 2.-3.tabulā, **piesārņojošo vielu izplatība no derīgo izrakteņu ieguves un apstrādes ir lokāla. Atšķirības starp alternatīvām ir mazas, piesārņojošo vielu emisijas galvenokārt ir lokālas. Lielākās koncentrācijas ir atradņu karjeru tehnoloģiskajos (apstrādes) laukumos, nevis transportēšanas maršrutos.**

Arī pie tuvākās dzīvojamās mājas “Mūrnieki”, kā tas ir redzams 3. tabulā, nevienai piesārņojumājam vielai netiek pārsniegti ne gaisa kvalitātes normatīvi, ne augšējo piesārņojuma novērtēšanas sliekšņi.

3. tabula. Izklīdes aprēķinu rezultāti pie tuvākās dzīvojamās m.“Mūrnieki”

Piesārņojošā viela	Maksimālā piesārņojošās darbības emitētā piesārņojuma koncentrācija <sup>1</sup> (µg/m <sup>3</sup> )	Maksimālā summārā koncentrācija <sup>2</sup> (µg/m <sup>3</sup> )	Aprēķinu periods / laika intervāls	Aprēķinu punkta vai šūnas centroīda koordinātas <sup>3</sup>	Piesārņojošās darbības emitētā piesārņojuma daļa summārajā koncentrācijā (%)	Piesārņojuma koncentrācija attiecībā pret gaisa kvalitātes normatīvu <sup>4</sup> (%)
--------------------	---	---	------------------------------------	--	--	---

<i>1.maršruta alternatīva (Korsīšu ceļš – Korsīšu ceļš 2 – P111)</i>						
<i>Dīžkorsīši + Jaunbēri + Spāde + Fons</i>						
Oglekļa oksīds	135.00	421.2 <sup>5</sup>	1 gads / 8 h	351646.20 345606.48	32.1	4.21
Sēra dioksīds	26.75	30.50 <sup>6</sup>	1 gads / 1 h	351646.20 345606.48	87.7	7.64
Sēra dioksīds	10.04	13.79 <sup>7</sup>	1 gads / 24 h	351646.20 345606.48	72.8	11.0
Slāpekļa dioksīds	23.98	27.48 <sup>8</sup>	1 gads / 1 h	351646.20 345606.48	87.3	13.7
Slāpekļa dioksīds	0.49	3.99 <sup>9</sup>	1 gads / 1 gads	351646.20 345606.48	12.3	10.0
Daļiņas PM <sub>10</sub>	6.86	20.98 <sup>10</sup>	1 gads / 24 h	351646.20 345606.48	32.7	42.0
Daļiņas PM <sub>10</sub>	3.49	17.61 <sup>11</sup>	1 gads / 1 gads	351646.20 345606.48	19.8	44.0
Daļiņas PM <sub>2.5</sub>	0.47	7.42 <sup>12</sup>	1 gads / 1 gads	351646.20 345606.48	6.33	37.1
<i>2. maršruta alternatīva (Korsīšu ceļš – V1351 – P108)</i>						
<i>Dīžkorsīšis + Jaunbēri + Spāde + Fons</i>						
Oglekļa oksīds	135.00	421.2 <sup>5</sup>	1 gads / 8 h	351646.20 345606.48	32.1	4.21
Sēra dioksīds	26.78	30.53 <sup>6</sup>	1 gads / 1 h	351646.20 345606.48	87.7	8.72
Sēra dioksīds	10.04	13.79 <sup>7</sup>	1 gads / 24 h	351646.20 345606.48	72.8	11.0
Slāpekļa dioksīds	24.19	27.69 <sup>8</sup>	1 gads / 1 h	351646.20 345606.48	87.4	13.8
Slāpekļa dioksīds	0.49	3.99 <sup>9</sup>	1 gads / 1 gads	351646.20 345606.48	12.3	10.0
Daļiņas PM <sub>10</sub>	6.86	20.98 <sup>10</sup>	1 gads / 24 h	351646.20 345606.48	32.7	42.0
Daļiņas PM <sub>10</sub>	3.47	17.59 <sup>11</sup>	1 gads / 1 gads	351646.20 345606.48	19.7	44.0
Daļiņas PM <sub>2.5</sub>	0.46	7.41 <sup>12</sup>	1 gads / 1 gads	351646.20 345606.48	6.21	37.1

*Paskaidrojumi kā 3.3.tabulai.*

Piesārņojošo vielu emisija no derīgo izrakteņu ieguves vietas ir uzskatāma par lokālu parādību. Gaisa piesārņojums, galvenokārt, veidojas atradņu teritorijās, savukārt ārpus tām gaisa piesārņojuma izplatība ir neliela. Tuvākā dzīvojamā māja “Mūrnieki” atrodas 264 m uz R no atradnes “Dīžkorsīši” un ~70 m uz R no iecirkņa “Jaunbēri”, un saskaņā ar aprēķinu rezultātiem gaisa kvalitāte pat šādā nelielā attālumā no derīgo izrakteņu ieguves vietām netiek būtiski pasliktināta. Turklāt galvenais piesārņojuma radītājs pie šīs mājas ir atradne “Spāde–Korsīši”, kurā izrakteņu ieguve kopš 2015. gada netiek veikta, līdz ar

to ir paredzams, ka faktiskā gaisa kvalitāte pie šīs mājas būs vēl labāka, nekā rāda aprēķinu rezultāti, kuros pieņemts, ka atradnē notiek ieguve.

Ar gaisa piesārņojumu saistītās ietekmes nelabvēlīgos meteoroloģiskos apstākļos būs īslaicīgas un saistītas ar īpašu apstākļu veidošanos (piemēram, ilgstošiem sausuma periodiem, lēns vēja ātrums, zems sajaukšanās augstums), kas nesekmē piesārņojošo vielu izkliedi atmosfērā.

Gaisa piesārņojuma izplatības novērtējums no smilts-grants un smilts transportēšanas un darbībām derīgo izrakteņu ieguves vietā tika veikts bez emisiju samazināšanas pasākumiem. Pasākumi izmešu gaisā samazināšanai ar plānoto ieguves, apstrādes un transportēšanas daudzumu nav nepieciešami, jo piesārņojošo vielu koncentrācijas ir izteikti lokālas un nepārsniedz gaisa kvalitātes normatīvus. Lai samazinātu piesārņojumu ar slāpekļa dioksīdu, var izmantot jaunākas paaudzes derīgo izrakteņu ieguvē un apstrādē izmantojamu tehniku.

### ***Paredzētās darbības radītā trokšņa un tā ietekmes novērtējums***

Nodaļā sniegts paredzētās darbības radītā trokšņa un tā ietekmes novērtējums, ietverot trokšņa emisijas apjomu (t.sk., summāru) novērtējumu gan no paredzētās darbības, gan citām darbībām. Paredzētās darbības radītā trokšņa un tā ietekmes novērtējums veikts atbilstoši Ministru kabineta 2014.gada 7.janvāra noteikumu Nr.16 „Trokšņa novērtēšanas un pārvaldības kārtība” nosacījumiem, ņemot vērā esošo vides stāvokli, t.sk., ievērtējot summāro troksni ar citiem trokšņa avotiem paredzētās darbības vietas apkārtnē.

Trokšņu līmenis vērtēts no tām atradnēm, kurām ir derīga dokumentācija, tātad, no tām atradnēm, kur faktiski notiek ieguve - atradnes “*Spāde – Korsīši*” iecirkņiem “*Spāde*” un “*Jaunbēri*”, atradnēm “*Kalndruvas*” un “*Granti*”.

Vērtējot fona trokšņa līmeni no tuvākajām atradnēm, tika izmantota informācija, kas iegūta no LVĢMC zemes dziļu informācijas sistēmā sniegtās informācijas par pēdējo trīs gadu lielāko derīgā materiāla ieguves apjomu. Informācija par materiāla apstrādi atradnēs iegūta no Valsts vides dienesta (VVD) izsniegtajiem tehniskajiem noteikumiem, ja tehniskie noteikumi nebija pieejami, pieņemts, ka materiāla apstrāde atradnē netiks veikta. Informācija par tehnikas vienību radīto skaņas jaudu un darba stundām pielīdzināta atradnes “*Dižkorsīši*” plānotajām izmantotajām iekārtām. Atradnēs, kur ir veikta ieguve pieņemts, ka segkārtā jau ir noņemta. Visās trijās atradnēs un divos iecirkņos pēc ortofoto kartes redzams, ka katrā vismaz daļa no segkārtas jau ir noņemta. Tāpēc trokšņa emisijas no segkārtas noņemšanas blakus atradnēm nav rēķinātas. Tā kā arī atradnēs “*Kalndruvas*” un “*Granti*” ievērojams daudzums derīgā materiāla atrodas zem GŪL, pieņemts, ka tāpat kā atradnē “*Dižkorsīši*” notiks ieguve arī zem GŪL, izmantojot zemes sūcēju.

Gada laikā kravas izvešanas laiks šīm 3 atradnēm aprēķināts, ņemot vērā uz/no atradnes braucošo reisu skaitu un atradnē pavadīto laiku, kas pieņemts ne ilgāks kā ~15 min vienai vienībai. Aprēķinot darba stundas ekskavatoram, frontālajam iekrāvējam un zemessūcējam, izmantota informāciju par iekārtu jaudām, kas pieņemtas tādas pašas kā paredzētai darbībai atradnē “*Dižkorsīši*”.

Paredzētās darbības iespējamās ietekmes zonā atrodas viensētas, kurām ar MK noteikumiem noteikts trokšņa robežlielums dienas laikā 55 dB(A) (skat.7.tabulu).

4. tabula. Trokšņa avotu darbības laiks un to radītais skaņas spiediena līmenis atradnēs

Trokšņa avots	Vienas vienības radītā skaņas jauda LWA, dB	Vienību skaits	Darba laiks, h/a
			Darba laiks dienā: 7.00 – 19.00
<i>Atradne "Granti"</i>			
Ekskavators (Cat 326)	103	1	94
Frontālais iekrāvējs (Cat 966)	108	1	210
Zemes sūknis ar dīzeļģeneratoru	97	1	8
Kravas auto (Volvo FM) (~15 m <sup>3</sup> )	103,8	333	83
<i>Atradne "Kalndruvas"</i>			
Ekskavators (Cat 326)	103	1	99
Frontālais iekrāvējs (Cat 966)	108	1	221
Zemes sūknis ar dīzeļģeneratoru	97	1	8
Kravas auto (Volvo FM) (~15 m <sup>3</sup> )	103,8	349	87
<i>Atradnes "Spāde – Korsīši" iecirknis "Jaunbēri"</i>			
Ekskavators (Cat 326)	103	1	267
Frontālais iekrāvējs (Cat 966)	108	1	597
Kravas auto (Volvo FM) (~15 m <sup>3</sup> )	103,8	947	237
<i>Atradnes "Spāde – Korsīši" iecirknis "Spāde"</i>			
Ekskavators (Cat 326)	103	1	267
Frontālais iekrāvējs (Cat 966)	108	1	597
Kravas auto (Volvo FM) (~15 m <sup>3</sup> )	103,8	947	237

Kopējā skaņas jauda atradnēm aprēķināta analogi, kā paredzētai darbībai atradnē "Dižkorsīši" (5.tab.).

5. tabula. Tuvāko atradņu kopējā skaņas jauda

Atradnes (iecirkņa) nosaukums	Kopējā skaņas jauda, dB (A) (bez laukuma korekcijas)	Gada laikā izstrādājamā platība, m <sup>2</sup>	Kopējā skaņas jauda, dB (A) (ar laukuma korekciju)
Granti	100,727	1288	69,628
Kalndruvas	100,946	1119	70,458
Jaunbēri	105,253	4430	68,789
Spāde	105,253	4083	69,143

Saskaņā ar MK noteikumu Nr.16 (07.01.2014.) 2.pielikumu, trokšņa robežlielumi definēti atbilstoši apbūves teritorijas izmantošanas funkcijai (skat.6.tab.). Aizsargjoslās gar autoceļiem (tai skaitā, arī gar autoceļiem, uz kuriem satiksmes intensitāte ir mazāka nekā trīs miljoni transportlīdzekļu gadā), un teritorijās, kas atrodas tuvāk par 30 m no stacionāriem trokšņa avotiem, vides trokšņa robežlielumi uzskatāmi par mērķlielumiem.

6. tabula. Vides trokšņa robežlielumi

Nr.p.k.	Apbūves teritorijas izmantošanas funkcija	Trokšņa robežlielumi		
		L <sub>diena</sub> (dB(A))	L <sub>vakars</sub> (dB(A))	L <sub>nakts</sub> (dB(A))
1.	Individuālo (savrupmāju, mazstāvu vai viensētu) dzīvojamo māju, bērnu iestāžu, ārstniecības, veselības un sociālās aprūpes iestāžu apbūves teritorija	55	50	45

Paredzētās darbības teritorijas 2 km rādiusā, kā arī iegūtās produkcijas transportēšanas maršrutu tuvumā izvietotas vairākas viensētas, kuras var ietekmēt derīgo izrakteņu ieguves un

transportēšanas radītais troksnis. 7. tabulā apkopota informācija par fona troksni un fona troksni kopā ar atradnes “*Dižkorsīši*” radīto troksni.

Atsevišķi izmodelēts arī tikai atradnes “*Dižkorsīšu*” darbības scenārijs, bez fona trokšņa. Ieguvi veicot tikai atradnei “*Dižkorsīši*” pie viensētas “Mūrnieki” trokšņa līmenis sasniedz 50,6 dB(A). Pie citām viensētām trokšņa līmeņa pārsniegumi nav fiksēti. Trokšņa atšķirības ar citiem scenārijiem saistītas ar trokšņa izplatību no fona avotiem un fizikālajām īpašībām (trokšņa slāpēšana / izplatība, akustika u.c.)

7. tabula. Trokšņa līmenis pie tuvumā esošajām viensētām

Tuvākās viensētas (~2 km rādiusā)	Aptuvenais attālums no atradnes “ <i>Dižkorsīši</i> ”, m	Fona troksnis (dB(A))	“ <i>Dižkorsīši</i> ” izstrādes radītais troksnis ar fona troksni (dB(A))
Mūrnieki	115	52,2	54,6
Sāmieši	765	36,5	42,3
Ozolkalni	950	30,4	34,8
Kurpnieki	971	41,0	46,0
Mazķēži	1026	37,1	42,5
Kārkliņi	1105	42,6	47,5
Pumpuri	1262	36,2	41,3
Dižķēži	1288	33,7	39,4
Graudiņi	1320	31,5	34,9
Brigadiermāja	1493	30,9	33,8
Jaunzemes	1548	50,8	51,3
Piņķi	1615	37,8	38,3
<b>Priežgali</b>	1680	<b>58,1</b>	<b>58,5</b>
Mežreiņi	1722	33,0	36,2
<b>Zīles</b>	1764	<b>56,2</b>	<b>56,7</b>
Mazstrazdi	1850	33,7	34,2
Sudrabkalni	1894	33,6	34,5
Stepes	1912	31,0	33,3
Staburagi	1945	34,4	34,8
Prūši	1679	24,7	27,8
Ozollapas	1630	26,4	29,3
Zviedi	1564	23,7	29,3
Oiči	1732	26,1	32,2
Māliņi	1998	14,7	19,3

No 7.tabulas redzams, ka darbības “*Dižkorsīši*” atradnē rada papildus troksni, trokšņa līmeņa pieaugums svārstās no 0,4 līdz 5,8 db. Vislielākais trokšņa līmeņa pieaugums ir pie viensētas “Sāmieši” (pieaugums ir 5,8 dB(A)), kas skaidrojams ar papildus transporta vienību pārvietošanos pa V1351 Ventava — Užava. Pie viensētas “Mūrnieki” trokšņa līmeņa pieaugums ir 2,4 dB(A), kas skaidrojams ar viensētas tuvu atrašanās vietu atradnei.

Trokšņa novērtējuma mērķis ir noteikt, vai, uzsākot derīgo izrakteņu ieguvu un transportēšanu atradnē “*Dižkorsīši*”, netiks pārsniegti vides trokšņa robežlielumi pie tuvumā esošajām dzīvojamās apbūves teritorijām. Ņemot vērā, ka smilts un smilts-grants ieguvu, apstrādi un transportēšanu paredzēts veikt laika posmā no plkst.7.00 līdz 19.00, novērtējuma ietvaros trokšņa līmenis tika aprēķināts dienas trokšņa rādītājam –  $L_{diena}$ . Trokšņa rādītāju



novērtēšana veikta 4,0 m augstumā virs zemes. Trokšņa rādītāju vērtības kartēs attēlotas ar 5 dB(A) soli. Tuvumā esošo viensētu dzīvojamo māju vidējais augstums 6 m.

Modelējot ņemts vērā reisu skaits gadā un dienā katrā no atradnēm. Atradnē “*Dižkorsīši*” maksimāli iespējams izvest līdz 32 reisiem dienā. Blakus atradnēm pieņemts, ka gada izvešanas apjoms tiks veikts laika posmā līdz 126 dienām (8.tab.).

8.tabula. Reisu skaits gadā un dienā

Atradnes nosaukums	Reisu skaits	
	gadā	dienā
<i>Dižkorsīši</i>	4000	32
<i>Granti</i>	333	3
<i>Kalndruvas</i>	349	3
<i>Spāde-Korsīši iecirknis Jaunbēri</i>	947	8
<i>Spāde-Korsīši iecirknis Spāde</i>	947	8
<b>KOPĀ</b>	6576	54

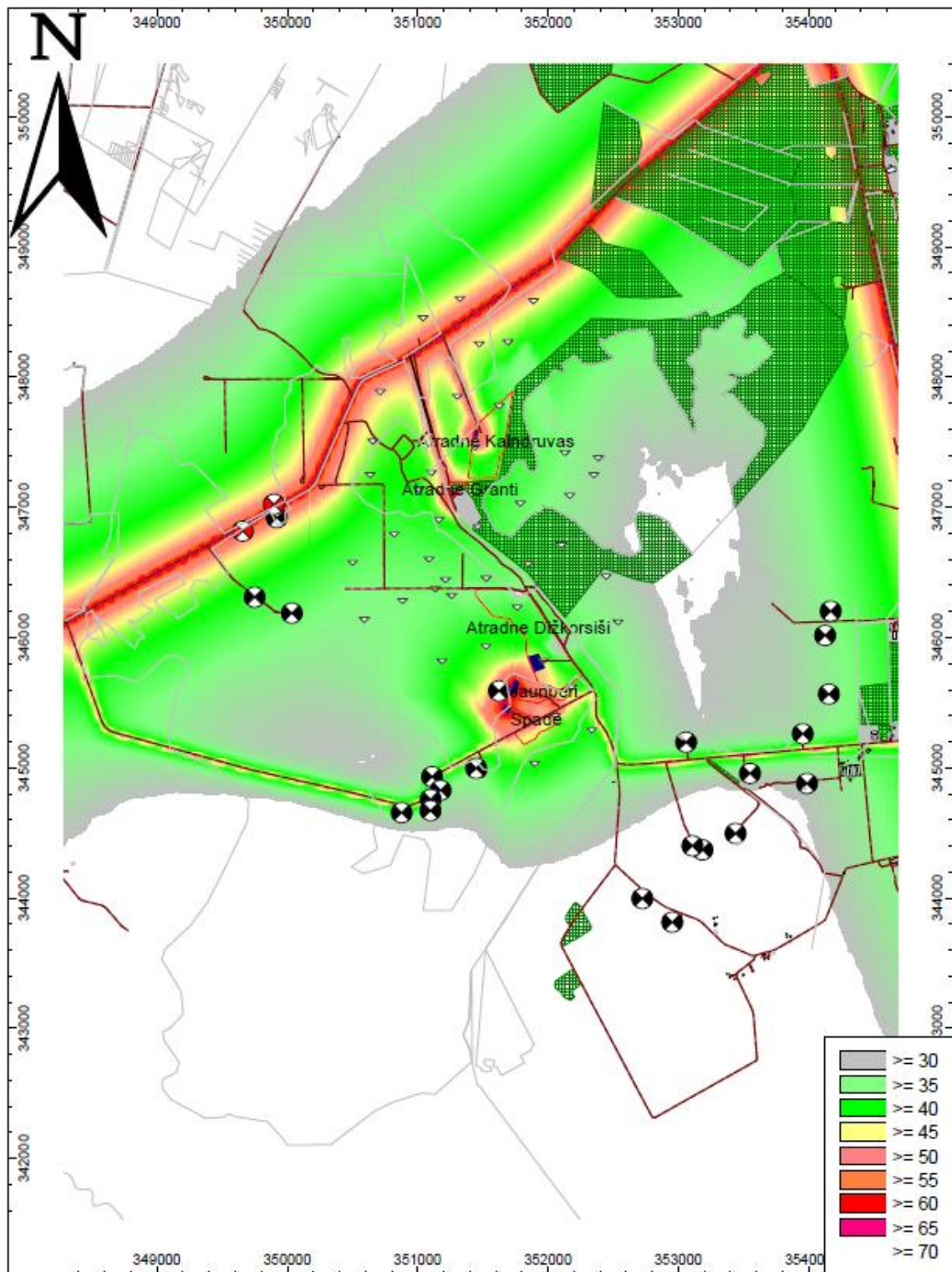
Saskaņā ar MK noteikumiem Nr.16 trokšņa robežlielums ir 55 dB(A), šī norma esošā situācijā jau tiek pārsniegta pie divām viensētām: “*Priežgali*” un “*Zīles*” (zemāk 6.-9.attēlā abas viensētas atzīmētas ar daļēji iekrāsotiem sarkaniem apliem, pārējās viensētas – ar melnbaltiem apliem). Pārsniegums rodas jau no fona trokšņa, no darbībām atradnē “*Dižkorsīši*” nerodas trokšņa robežlielumu pārsniegumi.

Atradnes “*Dižkorsīši*” gada ieguves laukums modelī novietots maksimāli tuvu tuvākajai viensētai “*Mūrnieki*”, jo veicot izstrādi atradnē, paredzams ka vislielākā ietekme būs tieši uz šo viensētu. Novietojot gada ieguves laukumu jebkur citur atradnē (piemēram kādā no tālākiem sektoriem) ietekme uz viensētu “*Mūrnieki*” samazināsies. Gada ieguves laukuma novietojums uz citām atradnēm būtisku ietekmi neatstāj attāluma dēļ (6.att.).

Trokšņa modelēšanā apskatīti arī divi alternatīvi varianti: transportēšanas ceļa alternatīva un zemes sūcēja neizmantošana (zemes sūcējs izņemts no trokšņa aprēķina). Zemes sūcēja neizmantošana būtiski neietekmēs trokšņa līmeni pie tuvākās viensētas “*Mūrnieki*” (modelācija neuzrādīja jūtamu samazinājumu).

Modelējot atradnes “*Dižkorsīši*” trokšņa emisijas, modelēti vairāki scenāriji. Lielāko fona troksni rada iespējamā derīgā materiāla ieguve atradnē “*Spāde – Korsīši*” (iecirknī “*Spāde*” un “*Jaunbēri*”), kā arī esošā satiksmes intensitāte pa autoceļu P111 Ventspils (Leči) – Grobiņa. Šajās zonās trokšņa līmenis sasniedz ~60 dB(A). Fona trokšņa pārsniegumi fiksēti pie viensētām “*Priežgali*” (58,1 dB(A)) un “*Zīles*” (56,2 dB(A)), ko izraisa esošā satiksmes intensitāte uz autoceļa P111 Ventspils (Leči) – Grobiņa un nav saistīta ar atradnes “*Dižkorsīši*” darbību. Alternatīvo transportēšanas ceļu modelācija parādīja (8., 9.att.), ka izmantojot alternatīvu Nr. 1 pie šīm viensētām trokšņa līmenis pieaugs par 0,4 – 0,5 dB(A). Atradnes “*Dižkorsīši*” satiksmes pieauguma radītais troksnis uzskatāms par nebūtisku. Transportēšanas ceļa alternatīvā Nr. 2 trokšņa līmeņa robežlielumus nepārsniedz.

7.attēlā fona troksnis attēlots kopā ar troksni no darbības “*Dižkorsīši*” atradnē. Karte ir ļoti līdzīga fona kartei, kas norāda uz to, ka troksnis no darbībām atradnē būtiski neietekmēs kopējo trokšņa līmeni. Trokšņa modelēšana parādīja, ka trokšņa līmenis tuvākajā apdzīvotajā vietā “*Mūrnieki*”, veicot izstrādi atradnē, netiks pārsniegti. Trokšņa līmeņa izmaiņas ir 0,4 – 5,8 dB(A).



6. att. Esošais fona troksnis atradņu ietekmes zonā, atbilstoši satiksmes intensitātes datiem

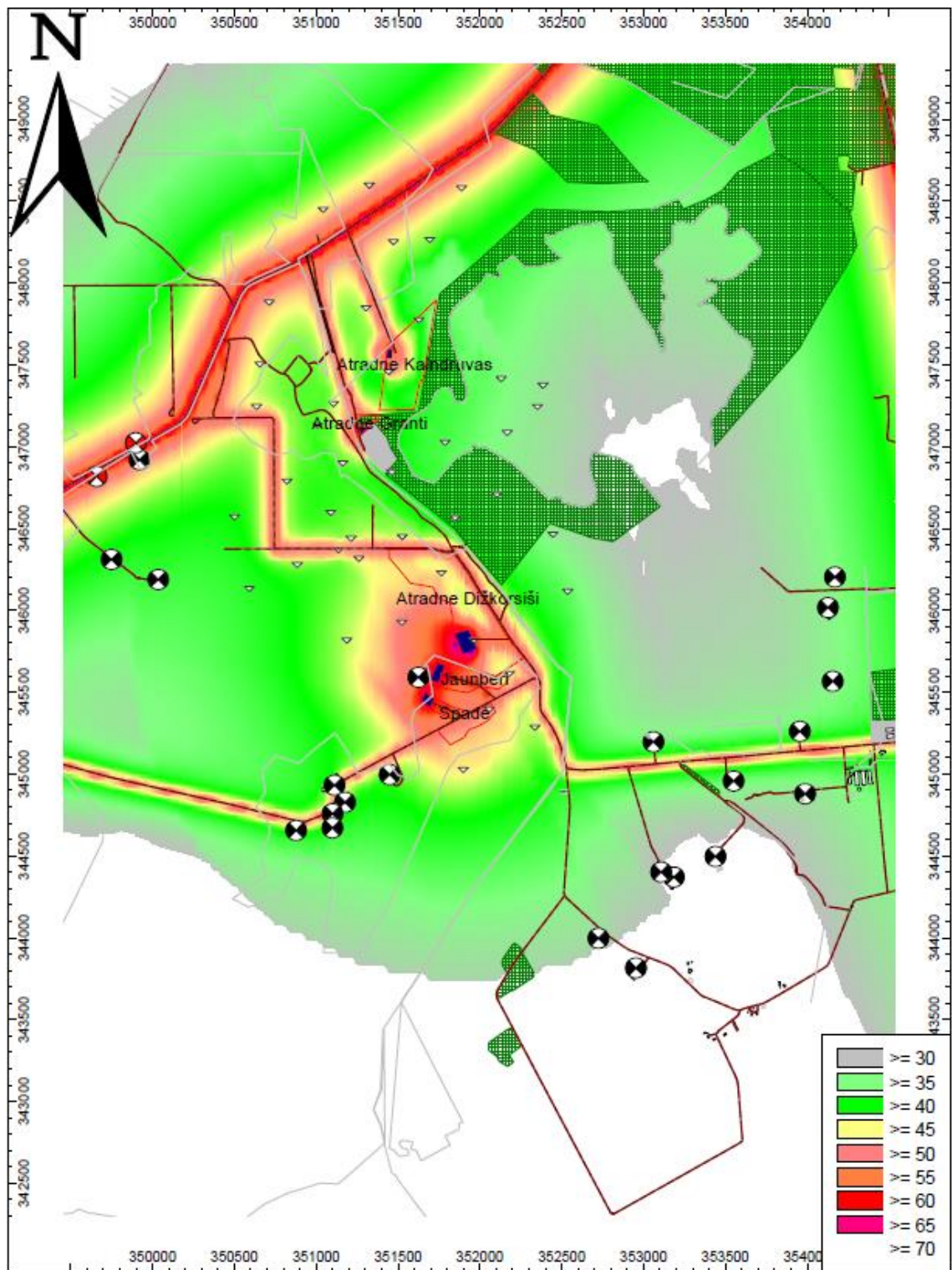
Veikta modelācija scenārijam, kurā atradnes “Dižkorsīši” D daļā tiek uzbūvēts segkārtas valnis, augstumā līdz 3 m. Valņa esamība samazinātu trokšņa līmeni pie viensētas “Mūrnieki” par 0,1 dB(A). Veidojot augstāku valni, iespējams lielāks samazinājums.

Vērtējot trokšņa ietekmi kopumā, secināms, ka palielinoties transporta intensitātei uz P111 Ventspils (Leči) – Grobiņa) pie viensētām “Priežgali” un “Zīles” (vedot virzienā uz Grobiņu) trokšņa līmenis (salīdzinot ar esošo troksni no satiksmes intensitātes) pieaugs par 0,4 – 0,5 dB(A). Pie šīm viensētām trokšņa robežlielumi tiek pārsniegti jau pirms paredzētās darbības uzsākšanas atradnē “*Dižkorsīši*”. Konkrēto viensētu īpašniekiem būtu jāiesaka veidot apstādījumus, lai mazinātu esošo trokšņa ietekmi no autotransporta kustības. Balstoties uz publiski pieejamajiem autotransporta intensitātes datiem un paredzēto maksimālo kravas autotransporta vienību skaitu, kā arī maksimālo paredzēto izstrādes jaudu, paredzamais trokšņa līmeņa palielinājums ietekmes zonā 0,4 – 5,8 dB(A).

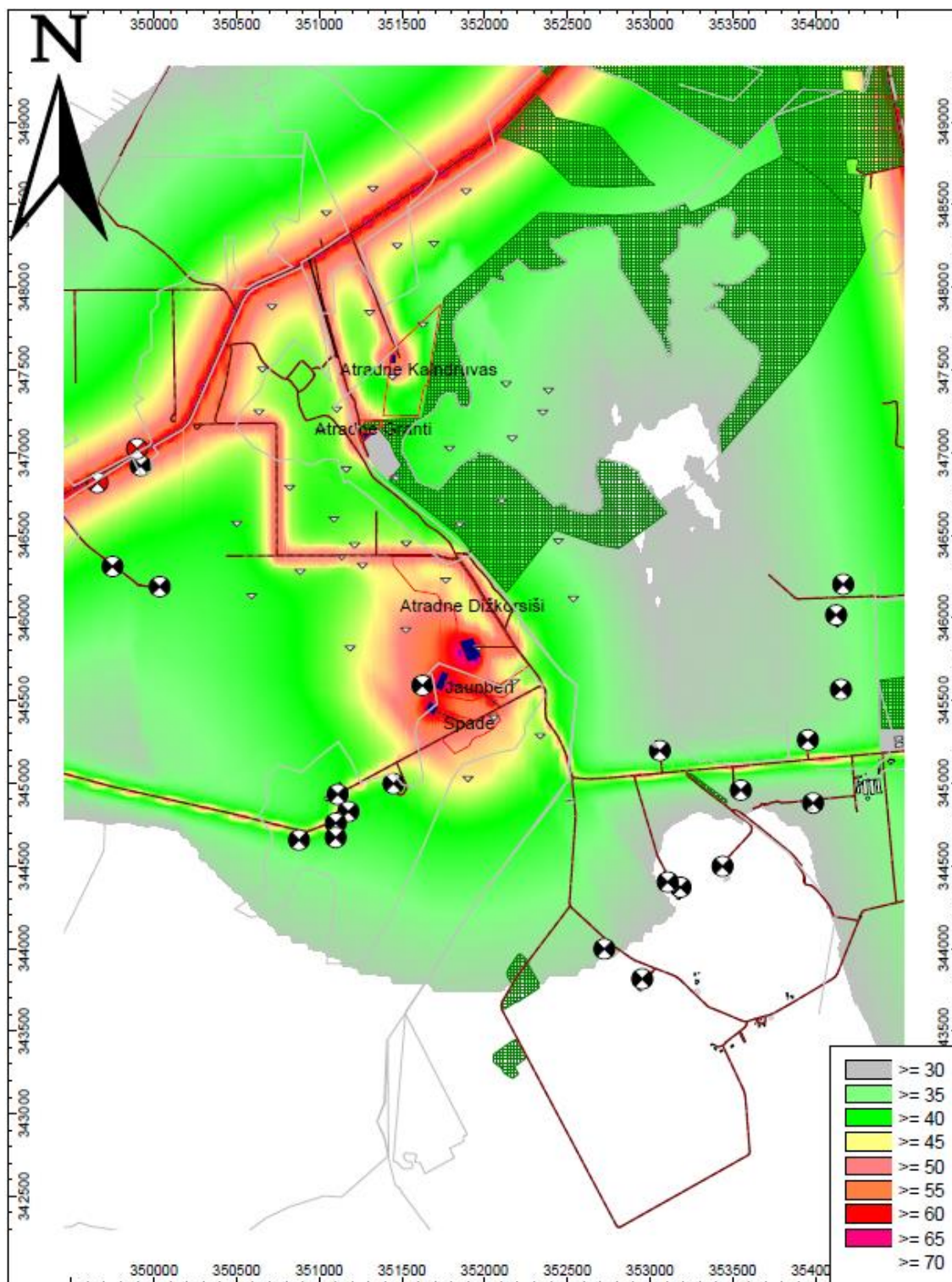
Atradnes izstrāde nepasliktinās trokšņa līmeni pie tuvējām viensētām. Pie viensētas “Mūrnieki” trokšņa līmeņa pieaugums maksimāli 2,4 dB(A), kas skaidrojams ar viensētas tuvu atrašanās vietu atradnei. Robežlielumu pārsniegumi pie viensētām, kas atrodas tuvu autoceļam P111 (Ventspils (Leči) – Grobiņa), rodas jau no fona trokšņa, no darbībām atradnē nerodas nozīmīgs trokšņa emisiju palielinājums un trokšņa robežlielumu pārsniegumi.

### **Secinājumi**

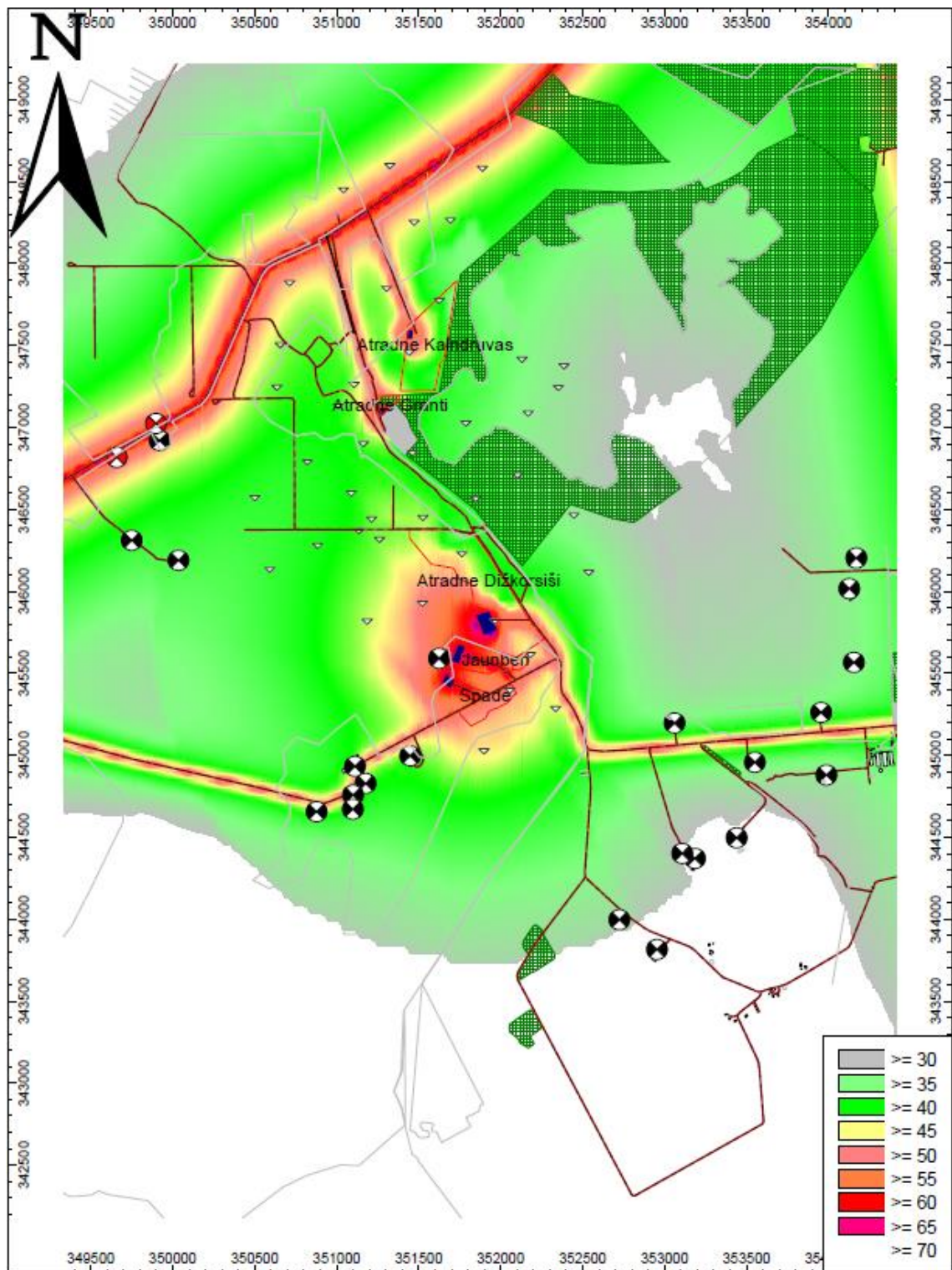
1. Veicot plānotās ieguves darbības atradnē “*Dižkorsīši*”, trokšņa robežlielumi pie tuvākajām viensētām netiks pārsniegti.
2. Trokšņa līmeņa pārsniegumi fiksēti pie viensētām “Priežgali” un “Zīles”. Trokšņa pārsniegumi fiksēti saistībā ar esošo satiksmes intensitāti (fona troksnis) uz ceļa P111 Ventspils (Leči) – Grobiņa un nav saistīti ar paredzēto darbību atradnē “*Dižkorsīši*”
3. Vērtējot trokšņa ietekmi, darbības atradnē “*Dižkorsīši*” radītais troksnis, summējot ar fona troksni, pie tuvākās viensētas “Mūrnieki”, rada kopējo trokšņa līmeni 54,6 dB(A) ( $L_{\text{diena}}$ ). Salīdzinot ar fona troksni paredzētais trokšņa līmeņa pieaugums - 2,4 dB(A). Secināms, ka trokšņa līmeņa pieaugums ir nebūtisks un nepārsniedz MK noteikumu Nr. 16 “Trokšņa novērtēšanas un pārvaldības kārtība” noteiktos vides trokšņa robežlielumus.
4. Modelējot alternatīvos scenārijus secināms, ka neviena no alternatīvam būtiski neizmainīs paredzēto trokšņa līmeni no atradnes “*Dižkorsīši*” izstrādes. Iespēju robežās jāizvairās no transporta kustības gar viensētām “Priežgali” un “Zīles” (ceļa posms P111 Ventspils (Leči) – Grobiņa), Grobiņas virzienā.
5. Modelējot esošā fona trokšņa lielumu, trokšņa robežlielumu pārsniegumi konstatēti pie atsevišķām viensētām, ceļa P111 Ventspils (Leči) – Grobiņa tiešā tuvumā. Pārsniegumi saistīti ar ēku tuvu novietojumu šosejai, reljefa īpatnībām un esošo satiksmes intensitāti. Modelī fona troksnim pievienojot atradnes “*Dižkorsīši*” paredzēto troksni no darbībām atradnē, redzams, ka atsevišķos uztvērēju punktos trokšņa līmenis palielināsies, bet nepārsniegs trokšņa robežlielumu. Tas nozīmē, ka plānotā darbība atradnē būtiski neaplielinās trokšņa apjomu teritorijā, bet pārsniegumus atsevišķās viensētās rada esošā P111 Ventspils (Leči) – Grobiņa satiksmes intensitāte.



7. att. Esošais fona troksnis un paredzētās maksimālās trokšņa emisijas atradnē “Dižkorsīši”



8. attēls. Transportēšanas ceļa alternatīva Nr.1



9.att.. Transportēšanas ceļa alternatīva Nr.2

***Hidroloģisko un hidroģeoloģisko apstākļu izmaiņu iespējamās ietekmes novērtējums***

Paredzētās darbības ietvaros tiks veikta smilts-grants un smilts ieguve virs un zem gruntsūdens līmeņa bez pazemes ūdens līmeņa pazemināšanas un novadīšanas no karjera. Ieguve zem gruntsūdens līmeņa plānota ar kausa ekskavatoru 1 kāplē, (kāples augstums 4-5

m). Paredzētās darbības teritorija robežojas D malā ar derīgo izrakteņu ieguves teritorijām, kur notikusi vai var notikt derīgo izrakteņu ieguve zem gruntsūdens līmeņa, kā arī ar meža un lauksaimniecībā izmantojamām (~0,3 km uz DA) zemēm. Tās tuvumā nav dabisku ūdensojektu. Meliorācijas grāvji atrodas gar meža autoceļu “Korsīšu ceļš 2” (pie paredzētās darbības Z robežas), kas novada savus ūdeņus dienvidaustrumu virzienā (gar dzelzceļa Ventspils-Liepāja” uzbērums) kopējā meliorācijas sistēmā un gala rezultātā tie nonāk Užavas labā krasta polderu sistēmā. Paredzētās darbības teritorijā virszemes notece vērsta uz lokāliem reljefa pazeminājumiem, bet kopējais plūsmas virziens vērsts uz DR. Nokrišņu ūdeņi infiltrējas zem augsnes slāņa iegulošajos smilšainajos nogulumos, papildinot gruntsūdeņu krājumus.

Gruntsūdens līmenis (Q pazemes ūdens horizonts) izpētes teritorijā konstatēts 2,2 m dziļumā no z.v. atradnes teritorijas DR daļā līdz 5,6 m dziļumam teritorijas ZA daļā (absol.atz. 9,91 – 12,98 m v.j.l., vidēji 11,52 m v.j.l.). Gruntsūdens plūsma vērojama dienvidaustrumu jeb paslāņa pazeminājuma virzienā. Gruntsūdens līmeņa sezonālās svārstības var prognozēt, 0,2-1,0 m robežās, jo galvenā barošana ar nokrišņu ūdeņiem.

Pēc derīgo izrakteņu izstrādes pabeigšanas atradnes „*Dižkorsīši*” teritoriju plānots daļēji rekultivēt par ūdenstilpni aptuveni, kur ieguve veikta zem gruntsūdens līmeņa visā vai daļēji 4-5 m kāples dziļumā. Tā neradīs traucējumus vai ierobežojumus blakus esošo zemju izmantošanai, jo piegulošajām teritorijām raksturīgs dabiski augsts gruntsūdens līmenis un to pierāda agrāk veikto uz D no atradnes esošo karjeru izstrāde, kur jau izveidotas dažāda dziļuma ūdenstilpnes. Līdz ar to paredzētā darbība un tai blakus esošās derīgo izrakteņu ieguves vietas neradīs būtisku negatīvu ietekmi uz apkārtnes hidroloģiskiem apstākļiem.

Derīgo izrakteņu ieguves gaitā nav sagaidāma vērā ņemama karjera izstrādes ietekme uz apkārtnes hidroģeoloģisko režīmu, apkārtējo vidi, kā arī viensētu ūdensapgādi. Ieguves radītās līmeņu izmaiņas, kas saistīsies ar derīgā materiāla izcelšanu no apūdeņotā slāņa, būs īslaicīgas un ievērojami mazākas par dabiskām sezonālām pazemes ūdens līmeņu svārstībām. Jāatzīmē, ka derīgo izrakteņu ieguves apjomi gadā ir plānoti salīdzinoši nelieli (60 000 m<sup>3</sup>/g), ieguve tiks veikta sezonāli un derīgo izrakteņu krājumus pie plānotā ieguves apjoma izstrādās ~24 gados.

Paredzētās darbības ieguves vietas “*Dižkorsīši*” rekultivācijas dīķu kopplatība būs neliela, tādēļ ietekmes rādiuss sliktākajā scenārijā nepārsniegs 300-350 m (neietverot gruntsūdens sezonālās svārstības 0,5-0,9 m robežās). To apliecina arī matemātiskie aprēķini (pēc V.Sedakova empīriskām formulām) – teorētiski aprēķinātais ietekmes uz gruntsūdens hidroģeoloģisko režīmu rādiuss 329,68 m ap karjera dīķi. Secināms, ka paredzētās darbības vietas rekultivācijas rezultātā izveidotā dīķa radītās gruntsūdens līmeņa izmaiņas būs nebūtiskas un neradīs ietekmi uz apkārtējo viensētu esošiem ūdensapgādes resursiem. Tuvākā viensēta m.”Mūrnieki” atrodas 260 m attālumā no atradnes “*Dižkorsīši*” + atradnei noteikta ieguves atkāpe 100 m platā joslā no D malas, kas summāri veido 360 m. Turklāt, ja ūdenstilpnes ierīkos virzienā uz Z no atradnes D malas, tad ietekmes zona attālināsies no viensētas.

Atradnes „*Dižkorsīši*” teritorijai tuvākās viensētas atrodas 0,264 km (m.”Mūrnieki”) un 0,8 km attālumā (m.”Sāmiši”). M.”Mūrnieki” ūdensapgādē izmanto ~2,5 m dziļu grodu aku. 2022.gada 7.aprīlī IVN ietvaros teritorijas apsekojumu laikā izmērīts ūdens līmenis akā (ūdens līmenis 0,8 m no z.v.). Grodu akās klimatisku apstākļu ietekmē mainās gruntsūdens resursi (īpaši pēdējos meteoroloģisko novērojumu gados). Pēc m.”Mūrnieki” iedzīvotājas sniegtās informācijas, gruntsūdens līmenis sekļajā grodu akā (2,5 m) vienmēr augsts, tuvu zemes

virsmāi (0,8 m dziļumā), arī tiešā tuvumā esošās atradnes “Spāde-Korsīši” iecirkņu izstrādes laikā. M.”Sāmieši” akā ūdens līmenis netika mērīts, jo viensēta atrodas ārpus paredzētās darbības ietekmes zonas.

Aprēķinātā summārā ietekme no blakus esošās atradnes “Spāde-Korsīši” ieguves karjeru (A kateg. krājumu platība 30,95 ha, ar piebildi, ja ieguve tiktu veikta zem gruntsūdens līmeņa visos šajos karjeros vienlaicīgi) un paredzētās darbības vietas “Dižkorsīši” potenciālajām ūdenstilpnēm uz gruntsūdens līmeņa izmaiņām ir 479,44 m rādiusā ap teorētisku kopējo atradnes “Dižkorsīši” un “Spāde-Korsīši” A kategorijas krājumu izstrādāto teritoriju. Teorētiskais hidroģeoloģiskās ietekmes rādiuss aprēķināts pie gruntsūdens līmeņa pazeminājuma atradņu teritorijās par 0,5 m (neietverot gruntsūdens sezonālās svārstības 0,5-0,9 m robežās). Jo tālāk no atradnēm, jo mazāks iespējamais gruntsūdens līmeņa pazeminājums. Šajā teorētiskās ietekmes zonā atradīsies atradnēm tuvākās viensētas: m.“Mūrnieki” – ietekme no abām atradnēm, un m.”Sāmieši” – ietekme no atradnes “Spāde-Korsīši”.

Secināms, ka atradnes “Dižkorsīši” un blakus esošās atradnes “Spāde-Korsīši” karjeru izstrādes rezultātā netiks būtiski negatīvi ietekmēta apkārtējo viensētu ūdensapgāde arī pēc karjeru izstrādes (ietekme uz ūdensapgādi iespējama reģionam raksturīgo dabisko sezonālo svārstību robežās). Maz ticams, bet varētu būt sagaidāma summārā ietekme uz gruntsūdens līmeņa izmaiņām un tuvāko viensētu ūdensapgādi no apkārtņē esošajiem karjeriem pēc to pilnīgas izstrādes (>24 gadiem).

Teorētiski aprēķinātā summārā ietekme no paredzētās darbības vietas “Dižkorsīši” (22,94 ha) un tās apkārtņē esošo atradņu (“Spāde-Korsīši” A kateg.krājumu laukums, “Zemtekas”, “Granti”, “Kalndruvas” un “Gumbulnieki-Korsīši”) potenciālajām ūdenstilpnēm, ja visas atradnes strādātu vienlaicīgi un ar ieguvi zem gruntsūdens līmeņa, tad summārais ietekmes uz gruntsūdens hidroģeoloģisko režīmu rādiuss būtu 704 m ap nosacīti kopējo atradņu teritoriju. Hidroģeoloģiskās ietekmes rādiuss aprēķināts pie gruntsūdens līmeņa pazeminājuma atradņu teritorijās par 0,5 m (neietverot gruntsūdens sezonālās svārstības 0,5-0,9 m robežās). Šajā provizoriskās ietekmes zonā atradīsies atradnēm tuvākās viensētas: m.“Mūrnieki”, m.”Sāmieši”, m.”Kurpnieki”, m.”Kārkliņi”, “Dižķēži”. Tomēr šie teorētiskie aprēķini ir maksimāli iespējamās ietekmes, kas faktiski tik lielā platībā būs būtiski zemākas – ietekme uz no atradnēs izveidotajiem ūdensobjektiem būs izklieģtāka.

Atradnē “Dižkorsīši” un apkārtņē esošajos karjeros derīgo izrakteņu iegulas saistītas ar gruntsūdens horizontu, tādēļ šo iegulu izstrāde bez gruntsūdens atsūknēšanas un novadīšanas no karjeriem neizraisīs dziļāk iegulošo pazemes ūdens horizontu līmeņu izmaiņas.

Paredzētās darbības un visu ieguves vietu summārā ietekme uz hidroģeoloģiskiem apstākļiem nav sagaidāma, jo apkārtņē nav dabisku ūdensteču, bet meliorācijas grāvji un sistēmas ierīkotas nosusināšanas vajadzībām, kā arī derīgo izrakteņu ieguves teritorijās nav atļauta un nav paredzēta ūdens novadīšana no karjeriem. Apsekošanas laikā (2023.gada pavasarī) atradnes “Dižkorsīši” teritorijai tuvākais ūdensobjekts pie Z robežas – meža ceļa meliorācijas grāvis bija bez ūdens. Savukārt pie atradnes D robežas esošajā izstrādātu karjeru ūdenstilpnēs ūdens līmenis bija pietiekams.

### ***Augsnes izmaiņu prognoze***

Derīgo izrakteņu ieguve atradnē “Dižkorsīši” augsnes struktūra un mitrums nebūtiski var mainīties tiešā karjera vaļņu tuvumā, kur straujāka virszemes notece, jo karjers ir lokāls virszemes noteces apgabals. Tādējādi nedaudz lielāks augsnes mitrums sagaidāms nelielā



teritorijā, augsnes virskārtā tiešā nostumto virskārtas vaļņu tuvumā (ne vairāk kā desmit metru platā joslā), atkarībā no reljefa īpatnībām un grunts litoloģiskā sastāva.

Veicot derīgo izrakteņu ieguvī atradnē “*Dižkorsīši*”, gruntsūdeņu līmeņu izmaiņas nav sagaidāmas, jo izstrādes tehnoloģija neparedz gruntsūdeņu atsūknēšanu ar novadīšanu no karjera teritorijas. Tā kā gruntsūdens līmenis paredzētās darbības vietā un tai blakus esošajās teritorijās ir samērā zems un augsnes mitrumu nosaka nokrišņu daudzums, nav sagaidāma ietekme uz piegulošo zemju hidroloģisko režīmu un augsnes struktūru blakus esošajos īpašumos.

#### ***Derīgo izrakteņu ieguves vietu izveides un ārējo faktoru prognozētā ietekme uz ekosistēmām kopumā un to atsevišķiem komponentiem***

Nav sagaidāms, ka paredzētā darbība varētu negatīvi ietekmēt ekosistēmas un/vai to atsevišķus komponentus kopumā, ja tiks ievēroti IVN ziņojumā piedāvātie ietekmes uz vidi mazinošie pasākumi.

#### ***Paredzētās darbības iespējamās ietekmes izvērtējums uz dabas vērtībām, bioloģisko daudzveidību un ekosistēmām kopumā un to atsevišķiem komponentiem***

Paredzētās darbības vieta neatrodas īpaši aizsargājamā dabas teritorijā un nerobežojas ar īpaši aizsargājamām dabas teritorijām, tajā nav mikroliegumu vai citu īpaši aizsargājamu dabas objektu, kā arī tā nerobežojas ar mikroliegumiem, ne arī citiem īpaši aizsargājamiem dabas objektiem. Paredzētās darbības vietā un tās apkārtnē konstatētas vairākas īpaši aizsargājamo sugu dzīvotnes, bet salāgojot to labvēlīgam stāvoklim nepieciešamos nosacījumus ar karjera novietojumu, tomēr iespējams veikt derīgo izrakteņu ieguvī paredzētās darbības vietas lielākajā daļā..

Pamatojoties uz Ministru kabineta 2000. gada 14. novembra noteikumiem Nr. 396 “Noteikumi par īpaši aizsargājamo sugu un ierobežoti izmantojamo īpaši aizsargājamo sugu sarakstu”, 2000. gada 16. marta “Sugu un biotopu aizsardzības likumu”, sertificēta sugu un biotopu Eksperta un IVN ziņojuma izstrādes grupas veikto izpēti dabā, informāciju no dabas datu pārvaldības sistēmas “Ozols”, atzīstams, ka derīgo izrakteņu ieguve atradnē “*Dižkorsīši*” nerada būtisku ietekmi uz īpaši aizsargājamām putnu sugām, ja tiek saglabātas sugu dzīvotnes.

**Īstenojot smilts grants ieguvī, plānotajā karjerā “*Dižkorsīši*”, tā neradīs būtisku negatīvu ietekmi uz dabas vērtībām paredzētās darbības vietā un blakus esošajās teritorijās.**

Ņemot vērā augšminēto, nav sagaidāms, ka paredzētā darbība varētu būtiski ietekmēt ĪADT Latvijā, vai Eiropas Savienībā aizsargājamus biotopus vai citas bioloģiskās daudzveidības un ainavu saglabāšanai nozīmīgas vērtības vai radīt apdraudējumu bioloģiskai daudzveidībai blakus esošajās teritorijās.

#### ***Prognoze par iespējamo ietekmi uz apkārtnes ainavu, kultūrvēsturisko vidi un rekreācijas resursiem***

Paredzētās darbības teritorijā iepriekš nav notikusi ieguve un to klāj mežaudzes. Uzsākot derīgo izrakteņu ieguvī, paredzētās darbības ierosinātais veiks apauguma, augsnes un segkārtas noņemšanu, ko izvietos gar atradnes R un Z robežu, tai skaitā paredzētās darbības ierosinātajam piederošā autoceļa “Korsīšu ceļš” zonā. Uzsākot saimniecisko darbību atradnē “*Dižkorsīši*” tā būs redzama faktiski tikai no minētā ceļa R pusē, kur parādīsies jauns elements - nostumtās virskārtas valnis, kas aizsegs karjerā notiekošās darbības un objektus. Turklāt,

balstoties uz sertificēta sugu un biotopu Eksperta slēdzienu, rekomendēts saglabāt 200 m aizsargjoslu paredzētās darbības dienvidu daļā. Tieši šajā joslā atrodas arī visi nozīmīgākie mežu mikroainavas elementi, kas tādējādi tiks saglabāti kopā ar nozīmīgākajām dabas vērtībām.

Pateicoties mežainajam un reti apdzīvotajam apvidum, noņemto segkārtu vaļņiem, paredzētās darbības vietā notiekošā smilts – grants ieguve, kā arī nākotnē plānotās un licencētās darbības nav un nevarēs būt redzamas no koplietošanas autoceļiem un apdzīvotajām lauku viensētām. Tādējādi secināms, ka Paredzētā darbība būtiski neietekmēs esošo apkārtnes lauku mežu ainavu. Paredzētās darbības teritorijā un tās tuvumā nav nozīmīgu, no apkārtnes atšķirīgu ainavas elementu. To aizņem saimnieciskie meži, kur atļautas mežsaimnieciskās darbības, kā arī iepriekš izstrādātas vai pamestas derīgo izrakteņu ieguves vietas.

Saskaņā ar Ventspils novada teritorijas plānojumu, Paredzētās darbības tuvākajā apkārtnē netiek plānota jūtīgas izmantošanas apbūve (slimnīcas, bērnudārzi, rekreācijas objekti). Izpētes teritorijā vai tās tiešā tuvumā neatrodas tūrisma vai rekreācijas objekti, tādējādi nav sagaidāms, ka smilts-grants un smilts ieguve paredzētās darbības teritorijā radīs negatīvu ietekmi uz rekreācijas un tūrisma objektiem.

Pēc derīgo izrakteņu izstrādes atradnē „*Dižkorsīši*”, tās teritorijā tiks izveidota ūdenskrātuve, kas nākotnē var kalpot par rekreācijas objektu un ūdens ņemšanas vietu apkārtnes iedzīvotājiem, kā arī veidot nākotnes dzīvotnes smilšu krupim un vairākām īpaši aizsargājamām putnu sugām.

Derīgo izrakteņu atradnes “*Dižkorsīši*” un Paredzētās darbības teritorijas tiešā tuvumā neatrodas neviens valsts nozīmes aizsargājamais kultūras piemineklis. *Ņemot vērā augšminēto, secinām, ka smilts-grants un smilts ieguve derīgo izrakteņu ieguve paredzētās darbības vietā būtiski nemainīs apkārtnes ainavu un neradīs būtisku negatīvu ietekmi uz kultūrvēsturisko vidi.*

### ***Kumulatīvās ietekmes***

Summārās ietekmes uz vidi ir ietekmju kopums, kas rodas paredzētās darbības iespējamajām ietekmēm mijiedarbojoties ar citu, jau notiekošu vai nākotnē plānotu darbību ietekmēm. Kumulatīvais efekts vērtējams kā pozitīvām, tā negatīvām ietekmēm.

Derīgo izrakteņu ieguves procesa summārās ietekmes tiek vērtētas saistībā ar citām darbībām, kas tiek veiktas paredzētās darbības ietekmes zonā (izpētes teritorijā). Galvenokārt tās ir derīgo izrakteņu ieguve vai apstrāde, kā arī kumulatīvās ietekmes, kas saistītas ar iegūtā materiāla transportēšanu un apkārtējo teritoriju izmantošanu lauksaimniecībā.

Paredzētās darbības īstenošanas gaitā prognozējamas gan ilglaicīgas ietekmes (piemēram, apauguma noņemšana), gan īslaicīgas (piemēram, automašīnu radītais troksnis), gan paliekošas ietekmes (izmaiņas mikroreljefā), kā arī būtiskas un nebūtiskas ietekmes.

Paredzētās darbības – derīgo izrakteņu ieguve, apstrāde un transports var radīt sekojošas tiešās ietekmes:

- Esošās meža veģetācijas iznīcināšana paredzētās darbības vietā ir atgriezeniska, lokāla un maznozīmīga, jo teritorijā ir pietiekami mežaina reģionālā līmenī.
- smilts-grants resursu samazināšanās ir neatgriezeniska un reģionāla mēroga. Pieejamie derīgo izrakteņu resursi samazināsies par iegūto apjomu, tomēr šis daudzums ir nenozīmīgs Latvijas mērogā.

- izplūdes gāzu un putekļu emisijas no ceļa seguma transportēšanas laikā, kā arī iespējamās putekļu emisijas gaisā derīgo izrakteņu ieguves procesā (ieguvei virs gruntsūdens līmeņa), kā arī varbūtējas putekļu emisijas no materiāla krautnēm. Putekļu emisiju ietekme uz gaisa kvalitāti ir nebūtiska, sekundāra un īslaicīga, saistīta ar ilgstošiem sausuma periodiem.

Kopumā ietekme uz gaisa kvalitāti ir lokāla, nebūtiska un nepārsniedz normatīvajos aktos noteiktās robežvērtības ārpus paredzētās darbības teritorijas.

Emisijas gaisā, ko rada karjerā iegūtā materiāla transportēšana, ir prognozējamas grants seguma ceļa posmā, kā arī gadījumos, ja tiek transportētas nepārsegtas smilts kravas sausā laikā. Tā kā transporta maršrutā ārpus atradnes robežām autoceļš ir ar grants segumu, ko paredzēts ilgstoša sausuma laikā apstrādāt pret putēšanu, nozīmīgas putekļu emisijas neveidosies. Putekļu emisijas vērtējamas kā lokālas un nebūtiskas, jo nepārsniedz normatīvajos aktos noteiktās robežvērtības. Šī faktora būtiskumu vēl pazemina apstākļi, ka transportēšanas ceļi ir mežainā apvidū un to tuvumā nav apdzīvotu viensētu.

Trokšņa emisijas, ko rada ieguves un materiāla apstrādes process un tajā iesaistītie tehniskie līdzekļi, ir lokālas un sezonālas (tikai karjera izstrādes laikā).

Trokšņa ietekmes vērtējamas kā nebūtiskas - tās nepārsniedz normatīvajos aktos noteiktās robežvērtības ārpus paredzētās darbības teritorijas. Tā kā darbi tiks veikti tikai darba dienās, darba laikā, arī trokšņa emisijas būs tikai darba dienās un darba laikā.

Paredzētā darbība un tās ietvaros veiktā derīgā izrakteņa transportēšana nerada normatīvajos aktos noteiktā trokšņa līmeņa pārsniegumus un nekādi nepasliktina esošo situāciju apkārtnes apdzīvotajās vietās un viensētās.

Izvērtējot emisijas gaisā un to izkliedi, kā arī trokšņa emisijas, tika vērtēta arī summārā (kumulatīvā) ietekme, ko rada Paredzētā darbība kopā ar esošo un atļauto derīgo izrakteņu ieguvei - atradnes "Spāde-Korsīši" 2 iecirkņos (aprēķinos pieņemti m. "Mūrnieki" tuvākie – "Spāde" un "Jaunbēri"), un atradnes "Granti" un "Kalndruvas". Šajās derīgo izrakteņu ieguves vietās veikto darbību summārās ietekmes kopā ar plānoto darbību atradnē "Dižkorsīši" nepārsniegs normatīvajos aktos noteiktās robežvērtības. Tā kā atradnē "Spāde-Korsīši" ieguve ir pārtraukta un nav zināms ar kādiem tehniskajiem līdzekļiem, kad un ar kādu intensitāti tiks veikta derīgo izrakteņu ieguve, tad šajā IVN pieņemts, ka ieguves tehnoloģijas un apjomi būs līdzīgi kā plānotajā atradnē "Dižkorsīši".

Paredzētās darbības vietai tuvākajā apkārtņē un ietekmes zonā nenotiek un nav paredzētas vēl citas (papildus augšminētajām) rūpnieciska rakstura darbības, kas varētu radīt papildus kumulatīvas ietekmes vai piesārņojumu.

Lielākā daļa ietekmju, kas saistītas ar derīgo izrakteņu ieguvei un apstrādi ir terminētas – tās novērojamas tikai derīgo izrakteņu ieguves, apstrādes un transportēšanas laikā.

Ņemot vērā, ka smilts-grants ieguve paredzētās darbības vietā tiks veikta bez ūdens atsūkņēšanas, nepazeminot gruntsūdens līmeni karjerā, hidroģeoloģiskais režīms apkārtņē netiks ietekmēts.

Nemot vērā ietekmes uz vidi novērtējumā iegūto informāciju un izpētes rezultātus, secināms, ka nav nepieciešams plānot ietekmi kompensējošus pasākumus, vai izstrādāt īpašus pasākumus ietekmju mazināšanai, normatīvajos aktos noteiktajā kārtībā.

### ***Paredzētās darbības ietekme uz klimatu (siltumnīcefekta gāzu emisijas veids un apjomi, oglekļa dioksīda piesaistes apjomi) un klimata pārmaiņu ietekme uz paredzēto darbību***

Smilts-grants un smilts ieguvei ir raksturīgi divi siltumnīcas efektu izraisošu gāzu (SEG) emisiju avotu veidi – tiešās emisijas no kravas autotransporta un karjera tehnikas, un netiešās emisijas, kas rodas no tālākas derīgo izrakteņu izmantošanas, atkarībā no izmantošanas veida (piemēram, izmantošanas ceļu būvē). Lai noskaidrotu netiešo emisiju daudzumu no netiešās emisijas avota, nepieciešams zināt vairākus parametrus un izmantojamās tehnoloģijas. Tas šajā paredzētās darbības attīstības stadijā nav paredzams, tādēļ IVN ietvaros aprēķins ir veikts tikai tiešajām emisijām no derīgo izrakteņu transportēšanas un karjera tehnikas.

#### ***CO<sub>2</sub> piesaistes***

Lai noteiktu izmaiņas CO<sub>2</sub> piesaistes apjomos, aprēķini tiek veikti, balstoties uz nepieciešamajām izmaiņām zemes izmantošanā Paredzētai darbībai. Atbilstoši Ventspils novada teritorijas plānojuma grafiskās daļas kartei “Užavas pagasta funkcionālais zonējums” paredzētās darbības vietai ir noteikts funkcionālais zonējums “Mežu teritorija” (M) ar papildizmantošanas veidu – *Derīgo izrakteņu ieguves teritorija (R2)*, un uzsākot smilts un smilts-grants ieguvi *atrādnē “Dižkorsīši”*, nav nepieciešams veikt zemes lietojuma maiņu. Līdz ar to CO<sub>2</sub> piesaistes apjomu izmaiņas no Paredzētās darbības īstenošanas netiek rēķinātas.

#### ***Noturība pret klimata pārmaiņām***

Saskaņā ar Vides aizsardzības un reģionālās attīstības ministrijas (VARAM) pasūtītajos pētījumos par risku un ievainojamības novērtēšanu un pielāgošanās pasākumu identificēšanu sešās jomās Latvijā pieejamo informāciju, derīgo izrakteņu ieguve neietilpst ievainojamo sektoru vidū, tādēļ ievainojamības aprēķins paredzētai darbībai netiek veikts. Konkrētajā ieguves vietā noturība pret klimata pārmaiņām vērtējama kā augsta, un nav sagaidāma būtiska ievainojamība lokālā mērogā - applūšana lietussgāzēs vai palos, jo objektam ir laba virszemes notece (reljefa slīpums A virzienā) un teritoriju līdz gruntsūdens līmenim sedz vismaz vidēji 8 m biezs labi filtrējošs smilts un smilts-grants slānis. Tuvumā nav ūdens baseinu, kas varētu kritiski pārplūst pat ekstremālās lietussgāzēs.

Riski derīgo izrakteņu ieguvei, kas izriet no klimata pārmaiņām, varētu būt saistīti ar apgrūtinātu pieeju ieguves vietai (nelietojams grants seguma ceļš), plašu klimata katastrofu radītu infrastruktūras bojājumu gadījumā - apdraudēti valsts autoceļi.

Lai sagatavotu ieguves vietu darbībai, pirms derīgo izrakteņu ieguves uzsākšanas tiks veikta apauguma novākšana un virskārtas nostumšana. Vietās, kur nepieciešamā virskārtas noņemšana to veiks pakāpeniski tieši pirms derīgā materiāla izstrādes, ievērojot paredzētos apjomus un karjera izstrādes plānu. Šāda pakāpeniska pieeja mazinās arī CO<sub>2</sub> emisijas no mineralizētas zemes virsmas.

#### ***Avāriju risku novērtējums***

Derīgo izrakteņu (smilts-grants un smilts) ieguve vaļējā karjerā paredzētās darbības vietā un nelielā dziļumā, ir darbība ar ļoti zemiem avāriju riskiem, ja tiek ievērotas normatīvo aktu prasības - tai skaitā nogāžu slīpumi, ugunsdrošības noteikumi, tehnisko līdzekļu ekspluatācijas noteikumi, darba drošības noteikumi un citi normatīvi.

Uzsākot smilts-grants ieguvi derīgo izrakteņu atrādnē „Dižkorsīši”, ir hipotētiski iespējams risks, ka degvielas vai smērvielu noplūžu gadījumā no derīgo izrakteņu ieguvē izmantojamās

tehnikas varētu rasties grunts vai gruntsūdeņu piesārņojums. Lai novērstu avārijas situācijas rašanos, tehnikas uzpilde jāorganizē atbilstošā vietā, lai operatīvi varētu savākt noplūdušo piesārņojumu pirms tas infiltrējas gruntī vai gruntsūdeņos.

Tehnikas uzpildes vietā, vai katrā tehnikas vienībā jābūt un būs pieejami naftas produktu absorbenti. Nepieciešamības gadījumā izlietotie absorbenti ar naftas produktiem tiks utilizēti atbilstoši šo atkritumu veidam (nodoti licencētam apsaimniekotājam).

Uzsākot derīgo izrakteņu ieguvī atradnē „*Dižkorsīši*”, tiks ievērots Ministru kabineta 2006.gada 21.februāra noteikumos Nr. 150 “Darba aizsardzības prasības derīgo izrakteņu ieguvē” noteiktās prasības. Ietekmes saistībā ar avārijas riskiem ir niecīgas, lokālas.

### ***Iespējamā ietekme uz cilvēku veselību***

IVN ietvaros novērtēts paredzētās darbības radītais potenciālais gaisa piesārņojums un trokšņa izkļiedes iespējamās izmaiņas. Saskaņā ar modelēšanas rezultātiem, veicot smilts–grants un smilts ieguvī derīgo izrakteņu atradnē „*Dižkorsīši*” ar ieguves apjomu gada laikā līdz 60,0 tūkst.m<sup>3</sup>, netiks pārsniegti Ministru kabineta 2009.gada 3.novembra noteikumos Nr. 1290 „Noteikumi par gaisa kvalitāti” noteikti gaisa kvalitātes normatīvi, kā arī 2014.gada 7.janvāra MK noteikumos Nr.16 „Trokšņa novērtēšanas un pārvaldības kārtība” noteiktie trokšņa robežlielumi, tādējādi plānotā smilts un smilts-grants ieguve atradnes apkārtņē dzīvojošo un strādājošo cilvēku veselību neietekmēs. Paredzētā darbība saistīta ar nenozīmīgiem grunts piesārņojuma riskiem (traktortehnikas ekspluatācija), tādēļ arī šajā aspektā **negatīva ietekme uz cilvēku veselību nav sagaidāma.**

IVN ziņojuma izstrādes laikā netika konstatēti citi faktori, kas saistīti ar plānoto darbību un kas varētu negatīvi ietekmēt cilvēku veselību paredzētās darbības vietas tuvumā un apkārtņē esošajās viensētās un dzīvojamās apbūves teritorijās.

### ***Paredzētās darbības sociāli-ekonomisko aspektu izvērtējums (un sabiedrības attieksme pret projekta realizāciju)***

Smilts un smilts–grants materiāls, ko iegūs derīgo izrakteņu atradnē „*Dižkorsīši*”, ir piemērots ceļu būvei, ceļu remontam un citām būvniecības vajadzībām.

Projekta īstenošana atstās labvēlīgu ietekmi uz Ventspils novada sociāli ekonomisko stāvokli. Pozitīvās ietekmes saistāmas ar nodarbinātības līmeņa pieaugumu - jauna ražošanas objekta izveidošana radīs jaunas darba vietas vidējas kvalifikācijas darbiniekiem, kas vērtējams kā pozitīvs aspekts paredzētajai darbībai.

Pozitīva ietekme uz reģiona ekonomiku ir nodokļu apjoma pieaugumam, kas nonāks novada un valsts budžetā, tai skaitā dabas resursu nodoklis, iedzīvotāju ienākumu nodoklis. Atbilstoši Dabas resursu nodokļa (DRN) likumā norādītajam, pie maksimālā gada ieguves apjoma pašvaldības budžetā tiks ieskaitīti ~ 11 000 eiro no DRN. Ņemot vērā DRN likmju pieaugumu, sākot ar 2021.gadu, valsts un pašvaldības budžeta ieņēmumi no DRN pieaug arī perspektīvā.

Atradne “*Dižkorsīši*” atrodas nekustamā īpašumā „Valsts mežs Užava”, un atbilstoši tiek maksāts pašvaldības budžetā nekustamā īpašuma nodoklis. Šis apstāklis vērtējams kā novadam nozīmīgs pozitīvs aspekts, jo veido būtiskus ieņēmumus novada budžetā papildus DRN ieņēmumiem.

Atradnes “*Dižkorsīši*” teritoriju šobrīd aizņem meža zemes. Uz 2023.gada martu meža zemes tirgus cena valstī bija ~4 tūkst. euro par 1ha [Latio, [www.mezi.latio.lv](http://www.mezi.latio.lv)]. Zemes, kā arī

īpašumu vērtība turpina pieaugt, tāpat kā kopumā visā valstī. Tiešie zaudējumi par meža zemes transformēšanu lēšami uz ~51 tūkst.euro (pašreizējās tirgus cenās). Ekonomiskie un tautsaimnieciskie ieguvumi no derīgo izrakteņu ieguves būs daudzkārt lielāki.

Pēc atradnes “*Dižkorsīši*” laukumu izstrādes karjeri tiks rekultivēti par ūdenstilpnēm vai apmežoti, atkarībā no karjeru dziļuma. Ūdenstilpnes veidos ainavisku vidi un kalpos par dzīvotni daudzām putnu, dzīvnieku, t.sk., rāpuļu un citām sugām, arī aizsargājamām. Savukārt apmežotās platības tiks atgrieztas mežsaimnieciskā aprītē. Kopumā rekultivētā teritorija ilgtermiņā veidotu sekundāru, tomēr pilnvērtīgu un ilgtspējīgu ekosistēmu.

Par LVM meža ceļu “Korsīšu ceļš” un “Korsīšu ceļš 2” uzturēšanu labā stāvoklī rūpējas tā turētājs un derīgo izrakteņu ieguves veicējs. AS “Latvijas valsts meži” ievēros VSIA “Latvijas valsts ceļi” likumīgās prasības un noteikumus valsts autoceļu izmantošanā savā transportēšanas maršrutā.

Uzsākot ietekmes uz vidi novērtējuma procesu, paredzētās darbības ierosinātājs, atbilstoši Ministru kabineta 13.01.2015. noteikumu Nr. 18 “Kārtība, kādā novērtē paredzētās darbības ietekmi uz vidi un akceptē paredzēto darbību” prasībām, lūdza Ventspils novada domes viedokli par paredzēto darbību un tās atbilstību pašvaldības teritorijas attīstības un plānošanas dokumentiem. Ventspils novada dome 13.07.2023. vēstulē Nr.1.11./IZ1918 ir norādījusi, ka atbilstoši Ventspils novada teritorijas plānojumam, kas apstiprināts 2016.gada 17.martā ar Domes lēmumu Nr. 69, 1.§, grafiskajai daļai paredzētās darbības vieta, nekustamais īpašums “Valsts mežs Užava”, zemes vienība ar kadastra apzīmējumu 9878 004 0125, Užavas pagastā, atrodas zonējumā *Mežu teritorija (M)*. Smilts-grants un smilts ieguve atbilst galvenajam zemes izmantošanas veidam.

Paredzētās darbības sākotnējā sabiedriskā apspriešana notika laika posmā no 2023.gada 10.janvāra līdz 2023.gada 30.janvārim. Ar dokumentiem par paredzēto darbību sabiedriskās apspriešanas laikā varēja iepazīties:

- AS “Latvijas valsts meži” tīmekļa vietnē [www.lvm.lv](http://www.lvm.lv) (<https://www.lvm.lv/jaunumi?start=11>),
- Ventspils novada pašvaldības tīmekļa vietnē [www.ventspilsnovads.lv](http://www.ventspilsnovads.lv),
- Ventspils novada Užavas pagasta pārvaldē (“*Avoti*”, Užavas pag., Ventspils novads, LV-3627) darba laikā.

Paziņojums par Paredzēto darbību un plānoto sanākumi tika publicēts 2023.gada 10.janvāra Ventspils novada domes informatīvajā laikrakstā “*Ventspils Novadnieks*” izdevumā Nr. 1 (154), ievietots Ventspils novada pašvaldības tīmekļvietnē [www.ventspilsnovads.lv](http://www.ventspilsnovads.lv), Ierosinātājas tīmekļvietnē [www.lvm.lv](http://www.lvm.lv) un Biroja tīmekļvietnē [www.vpvp.gov.lv](http://www.vpvp.gov.lv). Šajās tīmekļa vietnēs tika publicēta videoprezentācija un saite uz tiešsaistes sanākumi.

Paredzētās darbības IVN sākotnējā sabiedriskā apspriešana notika no 2023.gada 10.janvāra līdz 30.janvārim, izmantojot programmu *Microsoft Teams*, saskaņā ar likuma “*Covid – 19 infekcijas izplatības pārvaldības likums*” 20. pantu. Tiešsaistes Sākotnējās apspriešanas sanāksme neklātienēs formā (attālināti) notika 2023.gada 16.janvārī plkst. 10:00 (pieejas saite tika publicēta tīmekļvietnēs [www.lvm.lv](http://www.lvm.lv) un [www.ventspilsnovads.lv](http://www.ventspilsnovads.lv)). Saskaņā ar Sākotnējās apspriešanas sanāksmes protokolu tiešsaistes Sākotnējās apspriešanas sanāksmē piedalījās četri dalībnieki - Ierosinātājas un IVN Ziņojuma izstrādātāju pārstāvji. Tāpat Sākotnējās apspriešanas laikā personām bija iespēja uzdot sev interesējošus jautājumus, kā arī saņemt atbildes, sūtot tos uz e-pasta adresi: [marites55@inbox.lv](mailto:marites55@inbox.lv). Saskaņā ar Sākotnējās apspriešanas

materiāliem, Sākotnējās apspriešanas laikā uz norādīto e-pasta adresi netika saņemts neviens jautājums vai priekšlikums par Paredzēto darbību. Prezentācija tīmekļvietnē [www.lvm.lv](http://www.lvm.lv) par Paredzēto darbību tika publicēta 2023.gada 13.janvārī un bija pieejama līdz programmas izdošanas brīdim. Sākotnējās apspriešanas ietvaros Vides pārraudzības valsts birojā netika saņemti sabiedrības priekšlikumi/viedokļi par Paredzēto darbību. IVN Programma izsniegta 09.03.2023.

Paredzētās darbības Sākotnējās sabiedriskās apspriešanas rezultāti (skat. Ventspils novada pašvaldības tīmekļa vietnē [www.ventspilsnovads.lv](http://www.ventspilsnovads.lv)) parāda, ka sabiedrība kopumā neiebilst projekta realizācijai - derīgo izrakteņu ieguvei atradnē "Dižkorsīši". Sanāksmē nepiedalījās neviens sabiedrības vai vietējo iedzīvotāju pārstāvis.

IVN izstrādes eksperti 2023.gada 7.aprīlī apsekoja paredzētās darbības vietas tuvumā esošo apdzīvoto viensētu ūdensapgādes avotus, lai fiksētu to veidu un ūdens līmeni tajās. Apdzīvotās viensētas m."Mūrnieki", kas atrodas apmēram ~264 m attālumā uz R no atradnes "Dižkorsīši" iedzīvotājus izdevās satikt un noskaidrot viņu viedokli. Gruntsūdens līmenis pavasarī grodu akā bija 0,8 m no zemes virsmas. Akas kopējais dziļums - aptuveni 2,5 m. Ūdens vizuāli labas kvalitātes un nekad neesot pietrūcis, neskatoties uz ilgstošo derīgo izrakteņu ieguvi iepriekšējo 30 gadu laikā tiešā māsaimniecības tuvumā (atradnes "Spāde-Korsīši" iecirkņos). Mājas saimniece atzīst, ka šobrīd apkārtnes meži izcirsti, ceļi izbraukāti. Tiek minēts, ka iespējams no jaunā karjera radīsies troksnis.

Paredzētās darbības (derīgo izrakteņu atradnes „Dižkorsīši” izstrāde) ietekmes uz vidi novērtējuma ietvaros secināts, ka derīgo izrakteņu ieguve virs un zem gruntsūdens līmeņa bez ūdens atsūkšanās un novadīšanas no karjera neietekmēs apkārtējo viensētu ūdensapgādi.

Paredzētās darbības vietai otra tuvākā viensēta m."Sāmieši" atrodas ~0,8 km uz DR. Paredzētā darbība to neskar, jo abus objektus šķir mežiem un krūmājiem klātas teritorijas, kā arī plānotie transportēšanas maršruti stiepjas citā virzienā, neskarot viensētu, tādēļ tā netika apsekota.

## LIMITĒJOŠIE FAKTORU ANALĪZE

Veicot paredzētās darbības limitējošo faktoru analīzi, īpaša vērība pievērsta faktoriem, kas radītu potenciālus ierobežojošos nosacījumus derīgā smilts-grants un smilts materiāla ieguvei.

- Limitējoši faktori var izrietēt no Teritorijas plānojumā, tai skaita Teritorijas izmantošanas un apbūves noteikumos (TIAN), ietvertām prasībām vai aprobežojumiem.

Ventspils novada Teritorijas plānojumā paredzētās darbības teritorijas un tai apkārt piegulošo teritoriju (LVM valdījumā esošās zemes) noteiktā funkcionālā izmantošana ir *Mežu teritorijas (M)* ar papilddarbību derīgo izrakteņu ieguve. Secinām, ka IVN laikā spēkā esošais *Ventspils novada teritorijas plānojums*, tai skaitā Teritorijas izmantošanas un apbūves noteikumi, *neierobežo paredzēto darbību plānotajā ieguves atradnē "Dižkorsīši"*.

- Limitējošie faktori var izrietēt no normatīvo aktu regulējuma, kas attiecas uz konkrēto darbību vai teritoriju.

Limitējošie faktori var būt saistīti ar izpētes teritorijā un tās apkārtnē esošo objektu aizsargjoslām, kuru uzdevums ir aizsargāt dažāda veida (gan dabiskus, gan tehnogēnus) objektus no nevēlamas iedarbības, nodrošināt to ekspluatāciju un drošību

vai pasargāt vidi un cilvēku no kaitīgas ietekmes. Atradnes "Dižkorsīši" neskar nekāda veida objektu aizsargjoslas.

Saskaņā ar Ventspils novada teritorijas plānojumu (Grafiskā daļa), atradnes „Dižkorsīši” teritorijai tuvākās ir Dzirtnieku kapu (atrodas ~0,44 km attālumā) 300 m sanitārā aizsargjosla un Sāmīšu viduslaiku kapu (arheoloģijas piemineklis, atrodas ~0,85 km attālumā) 500 m aizsargjosla (aizsardzības zona).

Minēto teritoriju aizsardzības prasības neierobežo plānoto darbību. Paredzētās darbības norises vieta neatrodas aizsargjoslās ap ūdens ņemšanas vietām. Citas objektu aizsargjoslas paredzētās darbības teritoriju neskar un ar to nerobežojas.

Paredzētās darbības īstenošanas limitējošie faktori varētu būt arī potenciāli iespējami normatīvajos aktos noteikto ietekmju robežvērtību pārsniegumi, vai citas ietekmes uz vidi, kas būtu pretrunā ar normatīvajos aktos noteiktajām prasībām vai aprobežojumiem, kā arī tādi traucējumi piegulošo zemju īpašniekiem, kas radītu kaitējumu viņu īpašumiem vai zaudējumus saimnieciskajā darbībā.

Uz ZR no paredzētās darbības vietas atrodas ES aizsargājams meža biotops 9010\* Veci un dabiski boreāli meži. Šis biotops nav ekoloģiski saistīts ar paredzētās darbības vietu un paredzētā darbība to neapdraud. Izvērtējot pieejamo informāciju un esošos apstākļus, secināms, ka paredzētā darbība būtiski neietekmēs šos biotopus. Paredzētās darbības vietas "Dižkorsīši" teritorijā un tās apkārtnē (līdz 500 m zonā ap paredzētās darbības vietu) konstatētas 15 īpaši aizsargājamas putnu, rāpuļu, abinieku un augu sugas. Tas ir būtisks paredzēto darbību ierobežojošs faktors. Tomēr, izvērtējot potenciālās vietas secinām, ka Ievērojot ieteikto paredzētās darbības teritorijas sadalījumu, smilts grants ieguve plānotajā karjerā "Dižkorsīši" neatstās būtisku negatīvu ietekmi uz dabas vērtībām paredzētās darbības vietā un blakus esošajās teritorijās.

Hidroloģiskā režīma iespējamās izmaiņas paredzētās darbības rezultātā tiek prognozētas dabisko sezonālo svārstību amplitūdā un, ticamāk, būtiski neietekmēs tuvākās viensētas ūdensapgādi, kā arī apkārtnes hidroģeoloģisko režīmu. Atradnes izstrādes radītās hidroģeoloģiskās ietekmes iespējamais rādiuss aprēķināts ~330 m, kas, ietverot, 100 m atkāpi no atradnes D malas, neskar viensētas m."Mūrnieki" teritoriju. Summārā atradnes "Dižkorsīši" un "Spāde-Korsīši" hidroģeoloģiskā ietekme uz apkārtni aprēķināta ~480 m rādiusā ap abām teritorijām; šajā zonā atrodas m."Mūrnieki" un m."Sāmieši". Ja aprēķina visu apkārtnē esošo atradņu summāro, kā I ūdenstilpnes ietekmi uz gruntsūdens režīmu, tad ietekmes rādiuss teorētiski būs ap 700 m. Arī šajā zonā atrodas tikai abas augšminētās viensētas. Līdz ar to secināms, ka arī tad, ja visas atradnes pieņem kā I ūdenstilpni, paredzētās darbības summārā ietekme nebūs būtiska un nepastiprinās esošo izstrādāto karjeru radītās gruntsūdens režīma izmaiņas. Abās viensētās ūdensapgāde nav traucēta un paredzētās darbības rezultātā netiek prognozētas izmaiņas.

Paredzētās darbības īstenošana nerada jebkādas vērā ņemamus traucējumus piegulošo zemju īpašniekiem, nerada kaitējumu īpašumiem un neietekmē saimniecisko darbību piegulošajās teritorijās. Paredzētās darbības rezultātā netiek prognozēti normatīvos aktos noteikto robežlielumu pārsniegumi.

IVN procesā konstatēts, ka saskaņā ar trokšņa izplatības modelēšanas datiem, paredzētās darbības īstenošana nemaina trokšņa līmeni. Prognozētā automašīnu pārvietošanās pa valsts nozīmes autoceļu būtiski nepaaugstina jau esošo trokšņa līmeni un nepasliktina esošo stāvokli.



Tādējādi arī troksni, ko radīs paredzētā darbība un materiāla transportēšana, nevar uzskatīt par limitējošu faktoru paredzētās darbības veikšanai.

IVN procesā konstatēts, ka gaisa emisiju summārais apjoms nesasnies normatīvos aktos noteiktos robežlielumus. Lielākas emisiju koncentrācijas sagaidāmas izstrādes laukumos ieguves un apstrādes vietās, kas arī nepārsniegs noteiktos robežlielumus. Gaisa emisijas arī nevar uzskatīt par limitējošu faktoru apskatītajos 2 alternatīvos transportēšanas maršrutos.

Kopumā, izvērtējot pieejamo informāciju, netika konstatēti kādi citi limitējošie faktori, kas varētu liegt vai ierobežot paredzētās darbības īstenošanu.

## PAREDZĒTĀS DARBĪBAS ALTERNATĪVU NOVĒRTĒJUMS

Ietekmes uz vidi novērtējuma ietvaros paredzētai darbībai – derīgo izrakteņu ieguvei atradnē “*Dižkorsīši*” ir izvirzīti un vērtēti 3 alternatīvu veidi (skat.1.11. nodaļu):

- Transportēšanas maršruts : 1) Korsīšu ceļš-Korsīšu ceļš-2 – P111; 2) Korsīšu ceļš-V1351-P108.
- Tehnoloģiskā alternatīva: 1) ieguve ar kausa ekskavatoru zem gruntsūdens līmeņa, 2) zemessūcēja izmantošana ieguvei zem gruntsūdens līmeņa.
- Laika alternatīva: 1) ieguve 6 mēneši gadā 2) ieguve 11 mēneši gadā.

### Transportēšanas maršruta alternatīvu izvērtējums

Paredzētai darbībai atradnē „*Dižkorsīši*” tiek piedāvāti 2 alternatīvi iegūto derīgo izrakteņu transportēšanas maršruti pa esošiem ceļiem:

- **1.alternatīva** – no Ziemeļrietumu puses pa AS “Latvijas valsts meži” meža autoceļiem “Korsīšu ceļš” un “Korsīšu ceļš 2”, kas savukārt pieslēdzas valsts autoceļam P111 “Ventspils (Leči) - Grobiņa”. Maršruta kopgarums ~3,4 km.
- **2. alternatīva** – no Dienvidaustrumu puses pa AS “Latvijas valsts meži” meža autoceļu “Korsīšu ceļš”, kas savukārt pieslēdzas pie valsts autoceļa V1351 “Ventava - Užava” un tālāk līdz valsts autoceļam P108 “Ventspils—Kuldīga—Saldus”. Maršruta kopgarums ~3,7 km.

Alternatīvu radīto iespējamo ietekmju salīdzinājumam un novērtēšanai izmantota ballu sistēma, kur:

- „+” nozīmē pozitīva ietekme,
- „-” nozīmē negatīva ietekme,
- „0” nozīmē, ka nebūs ietekmes,
- „1” nozīmē, ka kravu transportēšana radīs nebūtisku ietekmi,
- „2” nozīmē, ka transportēšana radīs ietekmi,
- „3” nozīmē, ka transportēšana radīs būtisku ietekmi.

Lai salīdzinātu alternatīvas savā starpā pēc kritērijiem, kam ir viens izmērāms lielums – piemēram, transportēšanas maršruta garums, grants seguma ceļa posms un māju skaits, tiek izmantots vidēji svērtais lielums, kas pielīdzināms augstāk norādītajai ballu sistēmai. Alternatīvu salīdzinājums pēc to iespējamām ietekmēm uz vidi, cilvēkiem un ekonomiskiem faktoriem ir sniegts 9.tabulā. Kravu transportēšana neradīs ietekmi uz virszemes un pazemes ūdens kvalitāti, režīmu un resursiem, neietekmēs ainavu, kultūrvēsturiskās vērtības un dabas vērtības (biotopus, aizsargājamus kokus u.c.). Alternatīvas salīdzina pēc ballu kopsomas.

Alternatīvu radīto iespējamo ietekmju izvērtējuma un to salīdzināšanas rezultātā secināms, ka 1. transportēšanas maršruta alternatīva ir ar mazāko ietekmi uz vidi, iedzīvotājiem, satiksmes drošību un ekonomiski izdevīgāka nekā 2. alternatīva.

#### Tehnoloģisko alternatīvu izvērtējums

Paredzētai darbībai atradnē „Dižkorsīši” tiek piedāvāti 2 alternatīvi derīgo izrakteņu veidi zem gruntsūdens līmeņa: 1. alternatīva – ieguve ar kausa ekskavatoru un 2. alternatīva – ieguve ar zemessūcēju.

Iespējamās ietekmes no ieguves - cieto daļiņu emisijas no ieguves procesa un dzinēja radītās emisijas gaisā, kā arī troksnis. Gaisa emisiju aprēķini neuzrāda būtiskas emisiju atšķirības izmantojot vienu vai otru alternatīvo ieguves veidu, jo: a) abos gadījumos iegūs mitru materiālu, kas nerada putēšanu berot (cieto daļiņu emisiju), b) abos gadījumos izmantos dīzeļdzinējus – 1. alternatīvā dzinēja jauda lielāka, bet 2. alternatīvā, dzinējs darbosies ilgāk, lai iegūtu līdzvērtīgu materiāla apjomu. Zemes sūcēja neizmantošana būtiski neietekmēs trokšņa līmeni pie tuvākās viensētas “Mūrnieki” (modelēšana neuzrādīja jūtamu samazinājumu).

Secināms, ka **1. un 2. tehnoloģiskās alternatīvas izmantošana būs ar līdzīgu, nebūtisku ietekmi uz vidi.**

#### Laika alternatīvu izvērtējums

Paredzētai darbībai atradnē „Dižkorsīši” tiek piedāvāti 2 derīgo izrakteņu ieguves laika alternatīvas: 1. alternatīva - ieguve 6 mēneši gadā un 2. alternatīva - ieguve 11 mēneši gadā.

No trokšņa un gaisa emisiju aprēķina viedokļa, šāda ieguves alternatīva uzskatāma par tādu, kas radītu mazu ietekmi, jo ieguve nav intensīva, tā ir izstiepta. Emisiju novērtējumā pieņemts sliktākais scenārijs, intensīva ieguve 6 mēnešu garumā, jo tā radīs vislielāko summāro trokšņa un gaisa emisiju ietekmi.

Secināms, ka **1. un 2. laika alternatīvas būs ar līdzīgu, nebūtisku ietekmi uz vidi.**

9.tabula. Transportēšanas maršrutu alternatīvu salīdzinājums

ietekmes faktors/kritērijs	1.alternatīva	2.alternatīva	pamatojums
radītais trokšņa līmenis	-1	-1	Nevienai no alternatīvām matemātiskās modelēšanas rezultāti neuzrāda <i>L<sub>diena</sub></i> trokšņa līmeņa robežlieluma pārsniegšanu. Esošais trokšņa līmenis pieaugs par 0,1 līdz dažiem decibelēm abos maršrutos. Atšķirības starp alternatīvām ir nenozīmīgas.
piesārņojošo vielu emisijas gaisā	-1	-1	Matemātisko aprēķinu un modelēšanas rezultāti nevienā no alternatīvo transportēšanas maršrutiem neprognozē putekļu daļiņu un citu vielu emisiju normatīvu pārsniegumus, tomēr emisijas tiks radītas. Atšķirības starp alternatīvām ir nenozīmīgas.
satiksmes intensitāte, plūsmas organizēšana, satiksmes drošība	-1	-2	1.alternatīvā maršruts no atradnes līdz publiskam ceļam P111 ved tikai pa LVM meža ceļiem. Esošā satiksmes intensitāte tuvu nullei. Autoceļa uzbrauktuve uz P111 ir asfaltēta, plaša un pārskatāma. 2.alternatīvas maršruta ved galvenokārt pa publisko grants seguma ceļu V1351. Satiksmes intensitāte mazāk par 100 transporta vienībām. Ceļa kvalitāte sliktā un atkarīga no autoceļa uzturētāja. Karjera ceļa savienojums ar pievedceļu abos maršrutos tiks veidots pārskatāms un slīpā leņķī.
maršruta garums	(~3,4 km) -1	(~3,7 km) -2	Jo garāks maršruts, jo vairāk emisiju gaisā (summāri uz ceļa garumu) no transporta ietekmes, lielāks degvielas patēriņš transportēšanai līdz P111 vai P108 (blakus ietekmes). Garš transportēšanas maršruts ir arī

			ekonomiski neizdevīgs, jo sadārdzina gala produkta cenu pircējam, t.i., sadārdzina objektu būvniecības izmaksas.
maršruta garums pa grants seguma ceļu	(~3,4 km) -1	(~3,7 km) -2	Kravu transportēšana pa grants seguma ceļu rada lielāku slodzi uz autoceļu nekā pa asfalta seguma ceļu; grants seguma ceļam ir klimatiskie ierobežojumi (šķīdonis, utml.); transporta plūsma rada putekļu emisijas gaisā.
maršruta tuvumā esošo dzīvojamo māju skaits	+2	-2	1.alternatīvas transportēšanas maršrutā nav viensētu. 2.alternatīvas maršruta tuvumā grants seguma posmā līdz cietam segumam 250 m attālumā ir 8 viensētas, no tām 150m attālumā – 5.
iedzīvotāju komforta līmenis	0	-2	Vērtēts pēc transportēšanas maršrutu tuvumā esošo viensētu (150 m attālumā) iedzīvotāju komforta līmeņa attiecībā pret kravas transporta kustības radīto troksni, emisijām gaisā, satiksmes drošību.
ceļa atbilstība kravas transportam	+1	-1	Ceļa stāvoklis 1. un 2.maršrutā ir labs un atbilst kravas transporta kustībai. Smagā transporta kustība pa grants seguma ceļu radīs papildus slodzi ceļa klātnei.
<b>Kopsumma</b>	<b>-2</b>	<b>-13</b>	

## **INŽENIERTEHNISKIE/ ORGANIZATORISKIE PASĀKUMI NEGATĪVO IETEKMJU NOVĒRŠANAI VAI SAMAZINĀŠANAI**

Paredzētā darbība neradīs būtiskas, negatīvas ietekmes uz vidi, tomēr jebkura saimnieciskā darbība ietekmi rada. Negatīvās ietekmes no paredzētās darbības saistītas ar smilts-grants un smilts materiāla ieguvē, apstrādi un transportēšanu - iespējamu putekļu un trokšņa piesārņojumu. IVN procesā minētās ietekmes ir detalizēti analizētas, veikti aprēķini un matemātiskā modelēšana.

Derīgo izrakteņu darbu specifika nav saistāma ar nozīmīga piesārņojuma riska vai avāriju riska varbūtību. Neliels un tikai hipotētisks piesārņojuma risks saistāms ar naftas un eļļas produktu noplūdes varbūtību no karjera tehnikas.

Balstoties uz modelēšanas rezultātiem, IVN ietvaros tika izvērtētas divas kravu transportēšanas alternatīvas un izstrādāti inženiertehniskie un organizatoriskie pasākumi ietekmju novēršanai un/vai mazināšanai.

IVN izstrādātāji iesaka sekojošus inženiertehniskos un organizatoriskos pasākumus smilts – grants un smilts materiāla ieguves, apstrādes un transportēšanas procesu iespējamo ietekmju uz vidi mazināšanai no paredzētās darbības un blakus esošo ieguves objektu puses:

### **1. Lai samazinātu izmešus gaisā:**

- Pasākumi izmešu gaisā samazināšanai ar plānoto ieguves, apstrādes un transportēšanas daudzumu nav nepieciešami, jo piesārņojošo vielu koncentrācijas ir izteikti lokālas un nepārsniedz gaisa kvalitātes normatīvus. Lai samazinātu piesārņojumu ar slāpekļa dioksīdu, var izmantot jaunākas paaudzes derīgo izrakteņu ieguvē un apstrādē izmantojamu tehniku.
- nepieciešamības gadījumā papildus var mitrināt iegūto materiālu, jo pārsniedzot 4% mitrumu, putekļi neveidojas;
- sausā laikā nepieciešamības gadījumā var veikt autoceļu ar grants segumu mitrināšanu vai pretputekļu apstrādi;
- izmantot šajā IVN ziņojumā aprakstītos un citus modernākus, bet atbilstošus un labā darba kārtībā esošus tehniskos līdzekļus, minimizējot to darbību tukšgaitā;

- sausā laikā nodrošināt izvedamā smilts materiāla pārsegšanu, vai kravas virskārtas samitrināšanu, lai novērstu putēšanu transportēšanas laikā;
- materiāla krautnes izvietot tikai karjerā un to augstums nedrīkst pārsniegt aizsargvaļņu augstumu;
- augsnes slāni un virskārtu noņemt pakāpeniski tieši pirms derīgā materiāla izstrādes, ievērojot paredzētos apjomus un karjera izstrādes plānu.

**2. Paredzētās darbības rezultātā nav prognozēti trokšņu robežlielumu pārsniegumi. Lai kopumā mazinātu trokšņa traucējumus:**

- derīgo izrakteņu ieguvi, apstrādi un smilts, smilts-grants materiāla transportēšanu vēlams organizēt darba dienās, darba laikā no 7:00 – 19:00;
- izmantot atbilstošus un labā darba kārtībā esošus tehniskos līdzekļus/iekārtas;
- nākotnē materiāla apstrādei vēlams izmantot ar elektroenerģiju darbināmu materiāla apstrādes līnijas, ar zemāku trokšņa līmeni (*attiecas uz visiem ieguves karjeriem*).

Mežainais apvidus un arī jaunveidojamā karjera „*Dižkorsīši*” noņemtās augsnes virskārtas vaļņi būtiski samazinās ar ieguvi un transportēšanu saistīto trokšņa izplatību ārpus paredzētās darbības atradnes teritorijas, tādējādi trokšņa ietekme uz apdzīvotām vietām, t.sk., tuvāko apdzīvoto viensētu m. “Mūrnieki”, ir samazināta līdz fona līmenim (ietekmes faktiski nav).

Modelējot alternatīvos transportēšanas maršrutu scenārijus secināms, ka neviena no alternatīvām būtiski neizmainīs paredzēto trokšņa līmeni no atradnes “*Dižkorsīši*” izstrādes. Valsts reģionālā autoceļa P111 Ventspils (Leči) – Grobiņa valdītājam VSIA “Latvijas valsts ceļi” jāveic prettrokšņu pasākumi pie viensētām “*Priežgali*” un “*Zīles*” (ceļa posms P111 Grobiņas virzienā), jo šajās vietās ir būtiski fona trokšņu robežlielumu pārsniegumi.

**3. Paredzētās darbības rezultātā nav prognozētas būtiskas negatīvas hidroģeoloģisko apstākļu izmaiņas.**

Atbilstoši 21.09.2012. MK noteikumu Nr.570 „Derīgo izrakteņu ieguves kārtība” 59.punkta prasībām, lai kontrolētu gruntsūdens līmeņa izmaiņas derīgo izrakteņu ieguves laikā un pēc mākslīgo ūdenstilpju izveides rekomendējams, bet nav nepieciešams izveidot monitoringa tīklu un veikt gruntsūdens monitoringu. Monitoringa tīkla izveidei un monitoringa darbu veikšanai jā sagatavo Darbu programma, kas jāsaskaņo ar VVD.

Ja nepieciešams, kā monitoringa vietu var izmantot esošās tuvākās mājas “Mūrnieki” ūdensapgādes aku, kur izmanto augšējo kvartāra  $Q$  pazemes ūdens horizontu, lai konstatētu ūdens līmeņa pazemināšanos atradnes „*Dižkorsīši*” un “*Spāde-Korsīši*” iecirkņu “*Spāde*” un “*Jaunbēri*” darbības rezultātā un mazinātu iespējamo risku uz tām tuvākās viensētas ūdensapgādi. Jāatzīmē, ka iepriekš pēc atradnes “*Spāde-Korsīši*” iecirkņu izstrādes ar atklāto ieguves metodi bez gruntsūdens atsūkņēšanas, m. ”Mūrnieki” akā ūdens līmenis nemainījās. Nav sagaidāma negatīva ietekme uz ūdensapgādi arī no paredzētās darbības, tomēr gruntsūdens līmeņa monitorings sniegtu reālos mērījumos balstītu informāciju par gruntsūdens līmeņa izmaiņām un to ietekmes avotiem.

Ja tiek konstatēta būtiska gruntsūdens līmeņa pazemināšanās m.”Mūrnieki” akā, kas apdraud viensētas ūdensapgādi, nekavējoties nepieciešams karjeru izstrādātājiem (vai

izstrādātājam, kura darbības ietekmē apdraudēta ūdensapgāde) kopā ar pašvaldību risināt jautājumu par jauna/u ūdensapgādes avota/u ierīkošanu vai esošo padziļināšanu skartajā viensētā.

#### **4. Paredzētās darbības rezultātā nav prognozētas būtiskas ietekmes uz īpaši aizsargājamām sugām un biotopiem.**

- atradnes teritorijas sagatavošanas darbi (augšnes, virskārtas noņemšana u.c.) un saimnieciskās darbības *uzsākšana* (derīgo izrakteņu iegūšana) veicama periodā no 1.augusta līdz 31.martam;
- pēc derīgo izrakteņu krājumu izstrādes ieguves laukumus atbilstoši apstākļiem rekultivēt par ūdenstilpni (ieteicams ar atsevišķām, dažāda izmēru salīdzinām, lai radītu putniem un smilšu krupim maksimāli piemērotus apstākļus pēc karjera izmantošanas) vai apmežot.
- Paredzētās darbības ierosinātais paredzējis 100 m atkāpi no derīgo izrakteņu atradnes "Dižkorsīši" D malas. Izvērtēt iespēju putnu sugu (meža balodis, melnā dzilna un vakarlēpis) dzīvotņu saglabāšanai palielināt atkāpi līdz 18.un 19.nogabala Z robežai.

#### **5. Citi pasākumi:**

- atradnes iecirkņos, kur derīgo izrakteņu izstrāde pabeigta, karjeru malas nogāzes nepieciešams rekultivēt, ievērojot nogāzes slīpumu 1:3, lai novērstu nobrukumu un noslīdeņu iespējamību;
- saskaņā ar likumu "Par zemes dzīlēm" (4.pants, 5.punkts) vietējā pašvaldība savā administratīvajās teritorijā pārrauga derīgo izrakteņu ieguves vietu rekultivāciju;
- grunts pamatnei, pa kuru plānots pārvietoties/ekspluatēt ieguves tehniku, jābūt ~0,8-1 m virs gruntsūdens līmeņa.
- smilts-grants materiāla izrakšanas darbi jāveic saskaņā ar 2006.gada 21.februāra Ministru kabineta noteikumiem Nr.150 "Darba aizsardzības prasības derīgo izrakteņu ieguvē";
- obligāti jāievēro darba drošības un tehniskās ekspluatācijas noteikumi, kas norādīti ekskavatoru, drupinātāju un citas tehnikas izgatavotāju rūpnīcu instrukcijās;
- derīgo izrakteņu ieguve objektā jāveic atbilstoši tehniskajā projektā paredzētajiem tehniskajiem risinājumiem, ievērojot darba drošības un veselības aizsardzības organizēšanas un darba vietu iekārtošanas prasības.
- pārējo darbu veikšanā ir jāievēro tādu darbu drošības noteikumi, kādi projektā var nebūt paredzēti, bet var rasties darba procesā;
- pirms darbu uzsākšanas jāsaņem visas normatīvajos aktos noteiktās atļaujas, licences un nepieciešamie atbildīgo valsts institūciju saskaņojumi;
- darbu izpildē jāievēro mehānismu un iekārtu apkopes, ekspluatācijas instrukcijas un noteikumi;
- visu tehnisko līdzekļu plānotās tehniskās apkopes un remontu jāorganizē ārpus atradnes teritorijas atbilstoši aprīkotās vietās;

- tehnikas uzpildes vietā jābūt pieejamiem naftas produktu absorbentiem, lai avārijas situāciju gadījumā var operatīvi veikt noplūdušo naftas produktu savākšanu. Jāapmāca personāls naftas produktu absorbentu lietošanā.
- tehnikas uzpilde, kā arī degvielas vai smērvielu glabāšana nedrīkst atrasties tuvāk par 15 m no neapsaimniekotās atradnes teritorijas daļas, kur izveidojusies zāles un krūmu veģetācija, kas var būt potenciāli ugunsbīstama;

Kopumā iespējamo negatīvo ietekmju uz vidi samazināšana galvenokārt panākama, pilnībā ievērojot vides aizsardzības un būvniecības procesu regulējošos normatīvos aktus un spēkā esošos standartus, kā arī nodrošinot atbilstošu darba organizāciju un būvniecības tehnikas izvēli, apkalpošanu un remontu.

Paredzētās darbības īstenošanas rezultātā ir iespējams sabalansēt gan teritorijas izmantošanu rekreācijai, gan potenciāli zivju audzēšanai, gan veicināt tās bioloģisko daudzveidību pēc rekultivācijas.

### **MONITORINGS** (Vides kvalitātes un siltumnīcefekta gāzu apjoma novērtēšanai)

Paredzētai darbībai atradnes “*Dižkorsīši*” teritorijā nav prognozējamas būtiskas un negatīvas ietekmes, un normatīvajos aktos noteiktie vides kvalitātes normatīvi netiks pārsniegti. Paredzētajai darbībai atsevišķs vides kvalitātes novērtēšanas monitorings nav nepieciešams, ja tiks ievēroti iepriekš aprakstītie ietekmi uz vidi mazinošie pasākumi.

Derīgo izrakteņu ieguvei veiks bez ūdens atsūkņēšanas no karjera un jebkādu meliorācijas pasākumu veikšanas, tādēļ paredzētā darbība būtiski neietekmēs gruntsūdeņu līmeni derīgo izrakteņu atradnes tuvumā. Lai tomēr sekotu atradnes „*Dižkorsīši*” izstrādes ietekmei uz dzeramā ūdens avotiem, rekomendējam 1 reizi 2 gados pēc atradnes izstrādes uzsākšanas aptaujāt m.“Mūrnieki” iedzīvotājus un veikt gruntsūdens līmeņa mērījumus viensētas grodu akā pirms un pēc ieguves sezonas, kur ūdensapgādē izmanto kvartāra *Q* pazemes ūdens horizontu.

Visticamāk, paredzētā darbība neradīs negatīvu ietekmi uz viensētas m.“Mūrnieki” dzeramā ūdens apgādi un piesardzības pasākumi nebūs nepieciešami.

Uz ZR no paredzētās darbības vietas atrodas ES aizsargājams meža biotops 9010\* *Veci un dabiski boreāli meži*. Šis biotops nav ekoloģiski saistīts ar paredzētās darbības vietu un paredzētā darbība to neapdraud. Biotopa saglabāšana atkarīga no mežsaimniecības rīkojumiem, jo vairāki līdzīgi blakus esošie biotopi jau nocirsti kailcirtēs pirms IVN procesa ierosināšanas atradnē “*Dižkorsīši*”. Monitorings nav nepieciešams.

Paredzētās darbības vietas “*Dižkorsīši*” teritorijā un tās apkārtnē (līdz 500 m zonā ap paredzētās darbības vietu) konstatētas 15 īpaši aizsargājamas putnu, rāpuļu, abinieku un augu sugas. Izvērtējot potenciālās vietas secinām, ka smilts un smilts-grants ieguve plānotajā karjerā “*Dižkorsīši*” neatstās būtisku negatīvu ietekmi uz dabas vērtībām paredzētās darbības vietā un blakus esošajās teritorijās.

Sugu dzīvotņu stāvokļa saglabāšanai un sugu populāciju statusa regulārai noteikšanai, ieteicams nodrošināt monitoringu - atbilstošu ekspertu apsekojumu ne retāk kā reizi 5 gados.