



**LATVIJAS REPUBLIKA**

**VENTSPILS RAJONA**

**VĀRVES PAGASTA**

**"SKOLAS IEĻA 8"**

Zemes kadastra Nr. 9884014 0327

**ZEMES ROBEŽU PLĀNS**

Robežas ierādītas atbilstoši Vārves pagasta TDP 1992. gada 18. jūnija 20. sasaukuma 17. sesijas lēmumam, Vārves pagasta padomes 2004. gada 29. aprīļa sēdes protokola izrakstam Nr. 5 un Vārves pagasta padomes 2004. gada 15. jūlija sēdes protokolam Nr.10.

Plāns sastādīts pēc 2004. gada robežu uzmērīšanas materiāliem M 1:1000.

Zemes kopplatība ir 0.2797 ha.

**VALSTS ZEMES DIENESTS  
ZIEMEĻKURZEMES REĢIONĀLĀ NODAĻA**

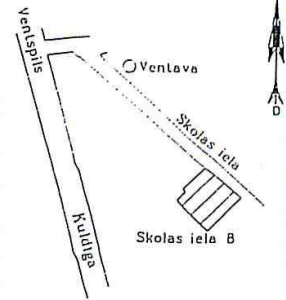
Ventspils biroja vadītāja

I.Patikne

# EKSPLIKĀCIJA

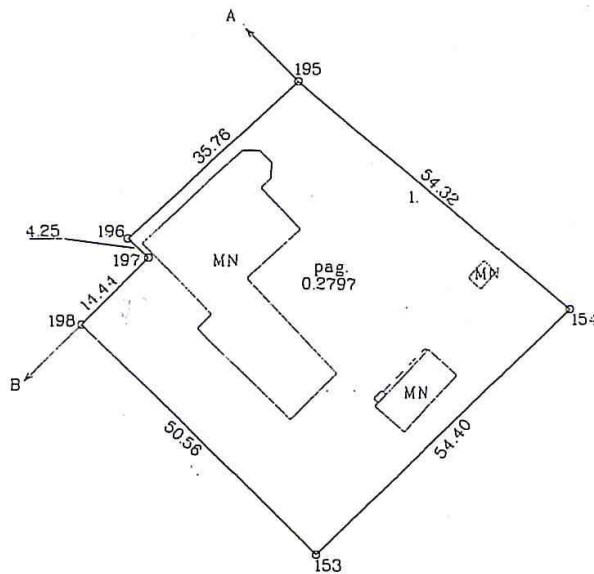
Zemes gabalu Nr.	Kopplatība ha	ZEMES LIETOŠANAS VEIDI													Nakurētā lauksaimniecības izmantojama zeme			
		TĀJĀ SKAITĀ					Meži	Krūmāji	Purvi	Zem ūdeņiem	T.sk.			Pārējās zemes				
		Lauksaimniecības izmantojama zeme	Arauzeme	Augļu dārzai	Plūvas	Gambas					Zem zivju dīķiem	Zem ēkām un pagalmiem	Zem ceļiem					
1.	0.2797	-	-	-	-	-	-	-	-	-	-	-	-	0.2797	-	-	-	-

## ZEMES IZVIETOJUMA SHĒMA



Robezpunktu koordinātes  
LKS 92 TM koordinātu sistēmā

N	X	Y
154	345081.65	355511.19
153	345042.85	355473.06
198	345078.29	355437.00
197	345088.77	355446.93
196	345091.70	355443.85
195	345116.55	355469.57



### NEKUSTAMĀ IPASUMA LIETOŠANAS TIESĪBU APGRŪTINĀJUMI

1. Aizsargjosla gar pasvaldības autoceļu - 0.1358 ha

### ROBEŽU APRAKSTS

No A līdz B Vārves pagasta pasvaldības zeme  
No B līdz A saimniecības "Apses" zeme

Kontūru fotokartes Nr. 4411

K: 0.999856

Mērogs: 1:1000



### VALSTS ZEMES DIENESTS Ziemeļkurzemes reģionālā nodaļa Pasūtījumu izpildes pārvalde

Vadītājs v.	<i>[Signature]</i>	J.Miglans	18.08.2004
Robežas ieradīja	<i>[Signature]</i>	A.Pogudo	15.06.2004
Robežas uzņērtāja	<i>[Signature]</i>	A.Coldbergs	15.06.2004
Plānu zīmēja	<i>[Signature]</i>	A.Coldbergs	16.08.2004



## Zemesgrāmatu apliecība

**Ventspils zemesgrāmatu nodaļa**

**Vārves pagasta zemesgrāmatas nodaļējums Nr. 1000 0049 2922**

**Kadastra numurs: 9884 014 0327**

**Nosaukums: Skolas iela 8**

**Skolas iela 8, Ventava, Vārves pag., Ventspils nov.**

I daļa 1. iedaļa			
Ieraksta Nr.	Nekustams īpašums, servitūti un reālīstas	Kopīpašuma domājamā daļa	Platība, lielums
1.1.	Zemes gabals ar kadastra apzīmējumu 9884 014 0327.		0,2797 ha
1.2.	Uz zemes gabala atrodas ēdnīca un saimniecības ēka (kadastra apzīmējums 9884 014 0327 001; 9884 014 0327 002).		
II daļa 1. iedaļa			
Ieraksta Nr.	Īpašnieks, personas/nodokļu maksātāja kodš, tiesību pamats	Domājamā daļa	Summa, par kādu iegūts īpašums(Ls)
1.1.	Īpašnieks: Ventspils novada pašvaldība, nodokļu maksātāja kods 90000052035	1	
1.2.	Pamats: 2011.gada 14. aprīļa Latvijas Republikas Ventspils novada domes izziņa Nr.1.8./35, 2011.gada 27. jūnija Latvijas Republikas Ventspils novada domes uzziņa Nr.1.8./46.		
III daļa 1. iedaļa			
Ieraksta Nr.	Lietu tiesības, kas apgrūtina nekustamu īpašumu		Platība, lielums
1.1.	Atzīme - aizsargjoslas teritorija gar valsts vietējiem un pašvaldības autoceļiem.		0,1358 ha
1.2.	Pamats: 2011.gada 27. jūnija nostiprinājuma lūgums, 2011.gada 27. jūnija Latvijas Republikas Ventspils novada domes uzziņa Nr.1.8./46,		

**Žurnāla Nr. 300003061962, datums 27.06.2011**

**Lēmuma datums: 06.07.2011**

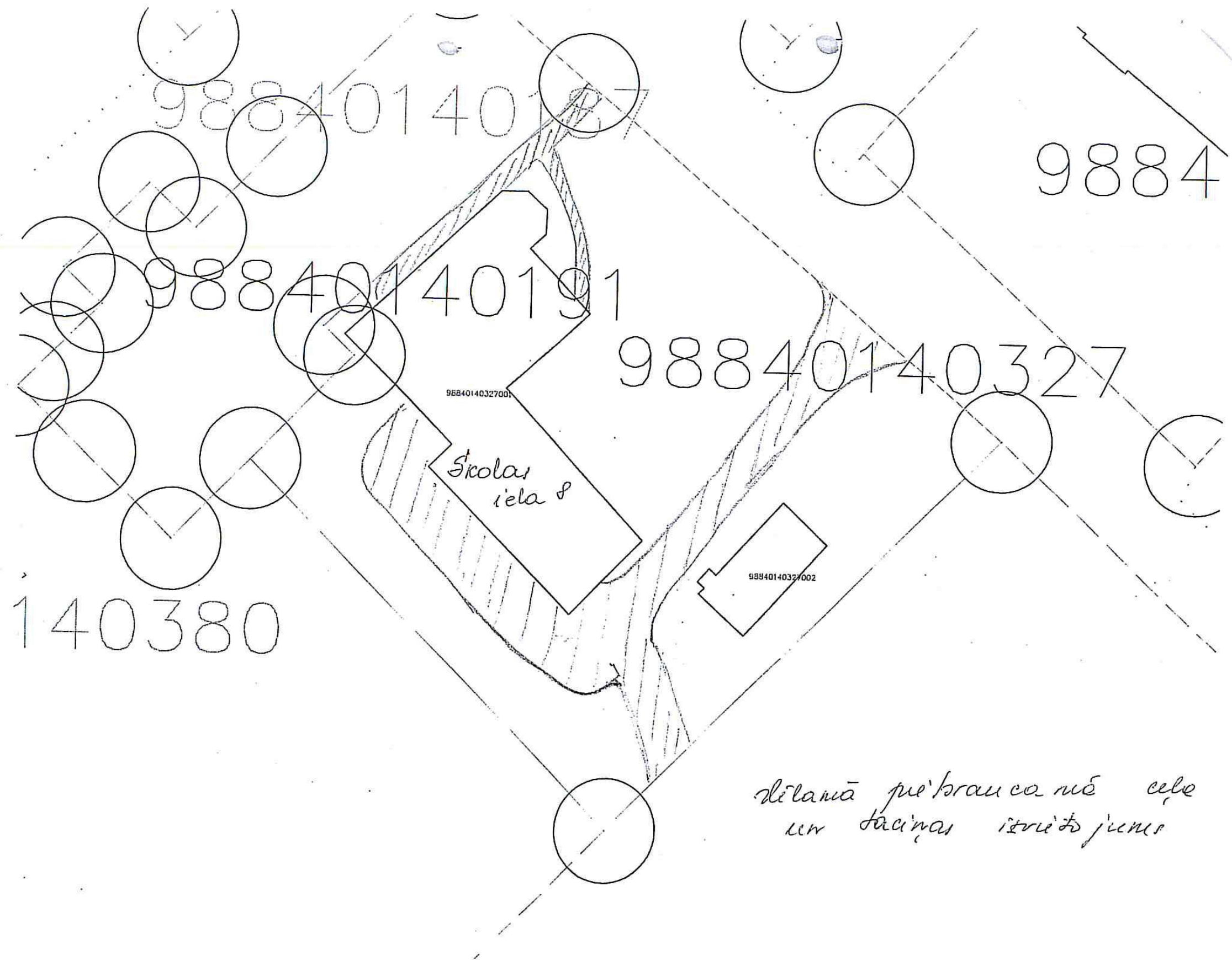
**Kancelejas nodeva Ls 25,00 samaksāta**

**Zemesgrāmatu nodaļas tiesnesis**

**Dace Riekstiņa**

Zemesgrāmatu apliecība satur tiesneša lēmumu un informāciju par īpašuma sastāvu.





98840140191

9884

98840140191

98840140327

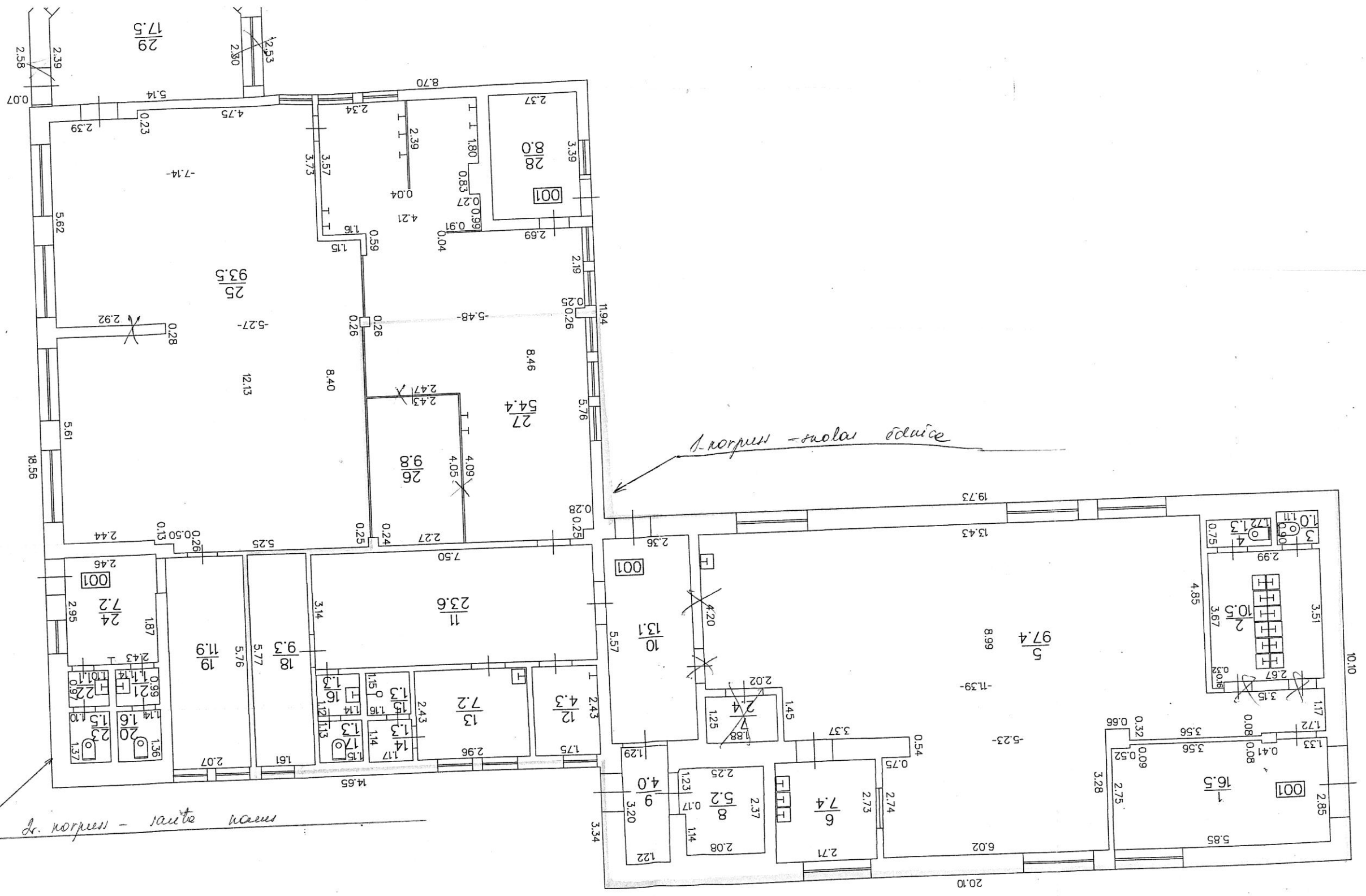
98840140327001

Skolas  
iela 8

98840140327002

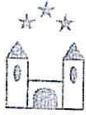
140380

*dilatācija pirms braucamās ceļš  
un šaiņās ierīstos jūnūs*



*dr. korpus - spolna odvojica*

*dr. korpus - saite wc*



Valsts sabiedrība ar ierobežotu atbildību  
**ZEMKOPIBAS MINISTRIJAS NEKUSTAMIE ĪPAŠUMI**

**Kurzemes reģiona meliorācijas nodaļa**

Skolas iela 2, Ģibuļu pagasts, Talsu novads, LV-3251, tālr.63225928, fakss.63225928, e-pasts: [kurzeme@zmni.lv](mailto:kurzeme@zmni.lv)

12.12.2011 Nr. K/262

**Vārves pagasta pārvalde**  
Skolas iela 1, Vārves pag.  
Ventspils novads,  
LV 3623

*Par tehniskajiem noteikumiem*

Kurzemes reģiona meliorācijas nodaļa dara zināmu, ka pamatojoties uz meliorācijas kadastra datiem, Ventspils novada Vārves pagasta zemes gabalā „Skolas iela 8” ar kadastra Nr. 9884 014 0327 atrodas meliorācijas objektā „Asari” – šifrs 26333, izbūves gads 1968. Paredzētā būvniecība neskars izbūvētās drenu sistēmas un neietekmēs to darbību, tādēļ meliorācijas sistēmu pārkārtošana nav nepieciešama.

Pamatojoties uz augstāk minēto, tehniskie noteikumi netiek izsniegti.

Ventspils sektora vadītāja

Jolanta Jakupāne

*Jolanta Jakupāne28640333*  
*Jolanta.jakupane@zmni.lv*

SANĒMITS VĀRVES  
PAGASTA PĀRVALDĒ

13.12.2011 Nr. 234.

*doz...*



LATVIJAS REPUBLIKA

## VENTSPILS NOVADA PAŠVALDĪBA

Skolas iela 4, Ventspils, LV-3601, reģ.nr. 90000052035, tālr. 63629450, fakss 63622231, e-pasts info@ventspilsnd.lv  
www.ventspilsnd.lv

Ventspili

13.12.2011.

\_\_\_\_\_ Nr. \_\_\_\_\_

Uz \_\_\_\_\_ Nr. \_\_\_\_\_

**Tehniskie noteikumi  
projekta izstrādei Ēkas rekonstrukcija Skolas ielā 8, Ventavas ciemā  
Vārves pagastā, Ventspils novadā**

**Objekta adrese:** Ēkas rekonstrukcija Skolas ielā 8, Ventavas ciemā, Vārves pagastā, Ventspils novadā.

Izstrādājot projektu ievērot sekojošus noteikumus:

1. Projektā paredzēt risinājumus un parametrus, atbilstoši spēkā esošo būvniecības normu un noteikumu prasībām, kā arī ievērojot Ventspils novada būvvaldes izsniegtā plānošanas un arhitektūras uzdevuma Nr.142 prasības.
2. Projektu izstrādāt autoceļu un ielu projektēšanā licenzētai organizācijai vai sertificētai personai.
3. Pieslēgumu Skolas ielai projektēt atbilstoši LVS prasībām.
4. Gājēju celiņus paredzēt atbilstoši LVS prasībām.
5. Projektā atspoguļot satiksmes organizācijas tehnisko līdzekļu izvietojumu, izvietojumam jāatbilst standartu LVS 77-2:2008 un LVS85:2008 prasībām.
6. Tehniskais projekts jāsaskaņo Ventspils novada būvvaldē .
7. Tehniskie noteikumi derīgi divus gadus no izsniegšanas brīža.

Komunālās nodaļas vecākais speciālists

 P. Bērtulsons

SIA Lattelecom  
Vienotais reģ. nr. 40003052786  
PVN reģ. nr. LV40003052786

Dzirnavu iela 105, Rīga LV 1011  
Tālr.: +371 67055000  
Fakss: +371 67055481

lattelecom@lattelecom.lv  
www.lattelecom.lv

lattelecom

**TEHNISKIE NOTEIKUMI Nr. 37.6-2/36/175**

Ventspils

Datums: 14.12.2011. Pamatojums: Pieteikums 37.6-1/36/175 13.12.2011

Pieprasītājs: **Vārves pagasta pašvaldība** Kontakttālrunis: 63630644  
Skolas iela 1. Vārves pag., Ventspils nov. A.Brāļīte  
LV-3623

Zemes kadastra Nr.  
Objekta adrese: **Ventspils novads, Vārves pagasts, Ventavas ciems, Skolas iela 8.**

**Kādam nolūkam izsniegti tehniskie noteikumi:**

Sabiedriskās ēkas rekonstrukcijas projekta izstrāde.

**TEHNISKO NOTEIKUMU APRAKSTS**

Paskaidrojums: Objektā, kur paredzēta sabiedriskās ēkas rekonstrukcijas būvniecības darbi, nav SIA Lattelecom piederošas elektronisko sakaru komunikācijas (sakaru kabelu un gaisvadu līnijas).

**Veicamo darbu apraksts un TN izpildes nosacījumi:**

1.	Objektā, kur paredzēta sabiedriskās ēkas rekonstrukcijas būvniecības darbi, nešķērso un tā tuvumā nav SIA „Lattelecom” komunikāciju, tādēļ neizvirzām tehniskos nosacījumus.
2.	TN derīgi 1 (vienu) gadu no to izdošanas datuma. Papildus nepieciešamā tehniskā informācija saņemama Ventspilī, Jūras ielā 9, tālr. 63624424.
3.	

Piezīmes: SIA „Lattelecom” Rietumlatvijas reģions piedāvā veikt sakaru objektu projektēšanas, celtniecības un montāžas darbus, Jums vēlamajos objektos. Tālr. uzzinām 63624424 V.Prusakovs  
Saskaņā ar Elektronisko sakaru likuma 18.punkta 3. daļu elektronisko sakaru tīklu pēc nekustamā īpašuma īpašnieka vai valdītāja prasības pārvieto par attiecīgā nekustamā īpašuma īpašnieka vai valdītāja līdzekļiem.

**Projekta izstrādes gadījumā to saskaņot ar:**

1. SIA „Lattelecom” RBAD TILAN Reģionālo līniju inspektoru grupa Jūras ielā 9, Ventspilī, 2.stāvā tālr. 63624424 nododot projekta eksemplāru.
- 2.
- 3.
- 4.

Pēc darbu veikšanas izpilddokumentācija nododama

Tehniskos noteikumus sagatavoja

SIA Lattelecom, amats, tālrunis:

Datums:

Paraksts:

V.Prusakovs

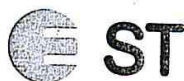
RBAD TILAN Reģionālo līniju uzraudzības inspektors,  
tālrunis:26513789

14.12.2011

V. Prusakovs







SANEMTS VĀRVES  
PAGASTA PĀRVALDĒ

22.12.2011 Nr. 236.

*diemf.*

Akciju sabiedrība "Sadales tīkls"  
RIETUMU REĢIONS

Vien. reģ. Nr. 40003857687

Rīgas iela 56, Liepāja, LV-3401, Latvija

Tālr. (+371) 80200400, fakss (+371) 63410300, www.st.latvenergo.lv

FOTOKOPĒJA

Ventspilī  
19.12.2011. Nr. 30R4E0-06.04/2239  
Uz 28.11.2011. Nr. 24.1-3/205

Vārves pagasta pārvalde, Skolas  
iela 1, Vārves pagasts, Ventspils  
novads, LV-3623, fax  
63630650

Par tehniskajiem noteikumiem Skolas ielai 8, Ventavā, Vārves pagastā

Skolas ielā 8, Vārves pagastā, Ventspils novadā atrodas AS Sadales tīkls īpašumā un pārvaldībā esošas elektroietaisies un to aizsargjoslas. Informāciju par elektrotīklu atrašanās vietu var saņemt AS Sadales tīkls Rietumu reģiona Eksploatācijas daļas Ventspils nodaļā, Ventspilī, Zvaigžņu ielā 5.

Izstrādājot ēkas siltināšanas būvprojektu jāievēro sekojoši nosacījumi:

1. Ievērot īpašuma lietošanas tiesību ierobežojumus elektropārvades līniju aizsargjoslās, kas noteikti ar Aizsargjoslu likumu (pieņemts 1997. gada 5.februārī) 16.3, 35. un 45. pantu.
2. Esošam elektroietaisēm jābūt iezīmētām projektā. Projektā jāizceļ esošo elektroapgādes objektu aizsardzībai un eksploatācijai noteiktās aizsargjoslas.
3. Inženierkomunikāciju izvietošanu plānam jāatbilst Ministru kabineta 2004. gada 28. decembra noteikumiem Nr. 1069 "Noteikumi par ārējo inženierkomunikāciju izvietošanu pilsētās, ciematos un lauku teritorijās".
4. Nodrošināt brīvu piekļušanu jebkurā diennakts laikā AS "Latvenergo" piederošajām elektroietaisēm. Aizliegts aizkraut pievadceļus un pieejas elektrisko tīklu objektiem. (Aizsargjoslu likums 45.pants, punkts 1.1.). Jaunu žogu būvniecības gadījumā jānodrošina pieeju elektrisko tīklu būvēm (transformatora apakšstacijām, sadales punktiem) un līniju komutācijas (pārslēgšanas) punktiem.
5. Atsevišķos gadījumos, ja būves novietojums skar aizsargjoslu, un to nav iespējams izbūvēt citā vietā, ir iespējama elektropārvades līnijas pārvietošana vai pārbūve, ja iespējams atrast atbilstošu tehnisku risinājumu. Elektrisko tīklu objektu pārvietošanu vai pārbūvi pēc pamatotas nekustamā īpašuma īpašnieka prasības veic par viņa līdzekļiem. (Enerģētikas likuma p.23.2. punkts, Aizsargjoslu likuma p.35.6.) Būvniecības ierosinātajam, lai pārvietotu (pārbūvētu) elektroapgādes objektu, ir jāorganizē pārvietošanas (pārbūves) projekta izstrāde un realizēšana, un tā jāveic līdz objekta būvdarbu sākumam, par ko jābūt norādei projektā un paskaidrojumu rakstā.
6. Nav pieļaujama pirmsuzskaites tīklu atrašanās zem siltināmā slāņa, nav pieļaujama sadaļņu iebūvēšana ēkas siltināmajā slānī.
7. Pēc būvniecības darbu pabeigšanas saņemt ST atzinumu par darbu veikšanu atbilstoši izsniegto noteikumu prasībām. LR MK 13.04.2009. noteikumi Nr. 299 „Noteikumi būvju pieņemšanai eksploatācijā”.
8. Tehniskiem noteikumi derīgi vienu gadu.
9. Projekta dokumentāciju saskaņot ar AS "Sadales tīkls" RR Eksploatācijas daļas Ventspils nodaļu - Ventspilī, Zvaigžņu ielā 5. Pieņemšanas laiki: Pirmdien,

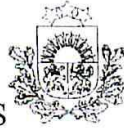
Ceturtdien no 8:00 līdz 10:00.

Ekspluatācijas daļas vadītājs



Kristaps Kerve

Rolands Agafonovs 63610972



LATVIJAS REPUBLIKAS VESELĪBAS MINISTRIJA  
**VESELĪBAS INSPEKCIJA**

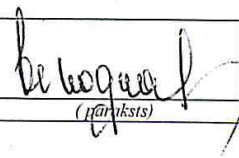
Juridiskā adrese: Klijānu iela 7, Rīga, LV-1012, faktiskā adrese: Pilsētas laukums 2, Kuldīga,  
 Kuldīgas novads, LV-3301, tālrunis/fakss: 63323799, e-pasts: kurzeme@vi.gov.lv, http://www.vi.gov.lv

<b>NOSACĪJUMI HIGIĒNAS PRASĪBU IEVĒROŠANAI/TERRITORIJAS PLĀNOJUMAM</b>	
<b>Vārves pagasta pārvaldei</b>	
Atzinuma izdošanas vieta	Ventspilī
2011.gada	21. decembrī
	Nr. 207
1. Objekta nosaukums	Ēkas rekonstrukcija
2. Objekta adrese	Skolas iela 8, Ventavas ciems, Vārves pagasts, Ventspils novads Zemes gabala kadastra Nr.9884 014 0327
3. Objekta īpašnieks	Ventspils novada pašvaldība, Skolas iela 4, Ventspils Reģistrācijas Nr. 90000052035
4. Iesniegtie dokumenti	4.1. Vārves pagasta pārvaldes 28.11.2011. iesniegums Nr. 24.1-3/207 (saņemts 09.12.2011.); 4.2. Zemesgrāmatu apliecības un zemes robežu plāna kopijas; 4.3. Ventspils novada būvvaldes 17.11.2011. Plānošanas un arhitektūras uzdevuma Nr.142 kopija.
5. Apsekojums veikts	Netika veikts <small>(datums, amats, vārds, uzvārds)</small>
6. Konstatēts	Ir paredzēts rekonstruēt skolas ēdnīcas ēku: nomainīt jumta segumu; veikt ēkas siltināšanu; nomainīt logus un durvis; veikt iekštelpu pārplānošanu, paredzot skolas ēdināšanas bloka telpas un rotaļu centra telpas; demontēt piebūvi; rekonstruēt inženierkomunikācijas ēkas ūdensapgādei, siltumapgādei, elektroapgādei, notekūdeņu novadīšanai, ventilācijai. Rekonstruējamā ēka atrodas blakus skolas ēkai. Ūdensapgāde un notekūdeņu novadīšana- Ventavas ciema centralizētās sistēmas.
<b>NOSACĪJUMI</b>	
1. Projektu izstrādāt un noformēt atbilstoši 01.04.1997. LR MK noteikumu Nr.112 „Vispārīgie būvnoteikumi” un LBN 202-01 „Būvprojektu saturs un noformēšana” prasībām. Projektēšanu veikt saskaņā ar LR būvnormatīviem, kā arī ņemot vērā objekta funkcionālās īpatnības un jaudu. Ievērot LBN 006-00 „Būtiskas prasības būvēm” IV., V. un VI. daļā un LBN 007-10 „Nekaitīguma prasības būvēm” noteiktās prasības būvēm, to daļām un konstrukcijām. Ievērot LBN 208-08 „Publiskās ēkas un būves” noteiktās prasības.	
2. Nodrošināt 27.12.2002. LR MK noteikumu Nr.610 „Higiēnas prasības vispārējās pamatzglītības, vispārējās vidējās izglītības un profesionālās izglītības iestādēm” (turpmāk – Noteikumi Nr.610) prasību ievērošanu projektēšanas stadijā.	
3. Skolas ēdināšanas bloku (ēdnīcu) projektēt ņemot vērā tehnoloģiskā procesa nosacījumus. Nodrošināt tehnoloģiskās plūsmas ievērošanas iespējas (saimnieciskā ieeja produktu piegādei, telpu un tehnoloģisko iekārtu atbilstošs izvietoējums, ēdienu izsniegšana, netīro trauku savākšana un tml.). Projektā iestrādāt ēdnīcas tehnoloģisko daļu (tehnoloģiskā procesa aprakstu.	

tehnoloģisko iekārtu izvietojuma shēmas, sortimentu un tml.).
4. Ēdnīcā strādājošajiem paredzēt atsevišķas sadzīves un higiēnas telpas (ģērbtuvī, tualetī, dušas telpu) saskaņā ar 28.04.2009. LR MK noteikumu Nr.359 „Darba aizsardzības prasības darba vietās” prasībām (turpmāk Noteikumi Nr. 359). Ēdnīcas un rotaļu centra apmeklētājiem paredzēt tualetes un iekārtotas vietas virsdrēbju glabāšanai.
5.Veicot ūdensapgādes un kanalizācijas sistēmu projektēšanu, ievērot LBN Nr.222-99 „Ūdensapgādes ārējie tīkli un būves” un LBN Nr.223-99 „Kanalizācijas ārējie tīkli un būves” prasības. Iekšējos ūdensvada un kanalizācijas tīklus projektēt saskaņā ar LBN Nr.221-98 „Ēku iekšējais ūdensvads un kanalizācija” prasībām (turpmāk-LBN 221-98). Paredzēt roku mazgātnes virtuvē, tualetēs, pie ēdamzāles. Roku mazgātnes ierīkot atbilstoši LBN 221-98, 12. pielikuma prasībām. Bērnu lietošanai paredzētās roku mazgātnes ierīkot 0,7m augstumā. Paredzēt atsevišķas kanalizācijas sistēmas ražošanas (no virtuves darba iekārtām) un sadzīves notekūdeņu novadīšanai. Nodrošināt apgādi ar karsto ūdeni.
6.Apkures un vēdināšanas sistēmas projektēt atbilstoši LBN Nr.231-03 „Dzīvojamo un publisko ēku apkure un ventilācija” prasībām. Projektējamās telpās nodrošināt pietiekošu iekštelpu gaisa apmaiņu un mikroklimata parametru ievērošanu, ņemot vērā projektējamo telpu funkcionālās īpatnības, kā arī ievērot Noteikumu Nr.359, 1. pielikumā un Noteikumu Nr. 610, 2.pielikumā noteiktās prasības. Paredzēt piespiedu (mākslīgo) vēdināšanu virtuvē un sanitāri tehniskajās telpās (dušas telpās, tualetēs un to priekštelpās). Lai nodrošinātu telpu dabisko Vēdināšanu, paredzēt veramos logus. Paredzēt prettrokšņa pasākumus apmeklētāju, darbinieku un apkārtējo teritoriju aizsardzībai no trokšņiem, kuri var rasties ventilācijas sistēmu darbības rezultātā. Trokšņa līmeņu rādītāji apdzīvoto vietu teritorijās un telpās nedrīkst pārsniegt 13.07.2004. LR MK noteikumu Nr. 597 „Trokšņa novērtēšanas un pārvaldības kārtība” 2.pielikumā noteiktos robežlielumus un 25.01.2011.LR MK noteikumu Nr.76 „Noteikumi par trokšņa novērtēšanu dzīvojamo un publisko ēku telpās” 2.pielikumā noteiktos robežlielumus.
7. Apgaismojuma līmeņus telpās paredzēt atbilstoši telpu funkcionālai nozīmei un veiktā darba raksturam, kā arī atbilstoši Noteikumu Nr.359, 2.pielikuma un Noteikumu Nr. 610, 3. pielikuma prasībām. Aprēķināt prognozējamās mākslīgā apgaismojuma līmeņus projektējamās telpās (uz darba virsmām vai grīdas līmenī - atbilstoši telpu funkcionālai nozīmei). Darba telpas, ēdamtelpu, bērnu uzturēšanas telpas projektēt ar dabisko apgaismojumu.
8.Projektā sniegt informāciju par iekštelpu apdarei izmantojamiem materiāliem un to pielietošanas kārtību, atbilstoši telpu funkcionālai nozīmei. Būvniecības gaitā izmantot būvizstrādājumus, kuri ir droši cilvēku dzīvībai un veselībai un atbilst 30.04.2001. LR MK noteikumos Nr. 181 „Būvizstrādājumu atbilstības novērtēšanas kārtība reglamentētajā sfērā” noteiktām prasībām (ir atbilstību apliecinājošie dokumenti – atbilstības sertifikāti, deklarācijas). Telpu apdarei un aprīkojumam paredzēt viegli tīrāmus, dezinficējamus un veselībai nekaitīgus materiālus. Grīdas segumam izmantot materiāla pārklājumu, kas nav slidens.
9. Projektā iestrādāt pārtikas atkritumu apsaimniekošanas risinājumus atbilstoši normatīvo aktu prasībām. Paredzēt iekārtotu laukumu sadzīves atkritumu konteineru novietošanai ne tuvāk par 20m no skolas ēkām. Gadījumā, ja attālums tiks projektēts mazāks par 20m, laukumu norobežot ar apstādījumiem vai citu estētisku aizsegu.

Izpildītājs Kurzemes kontroles nodaļas higiēnas ārste  
Irēna Vinogradova

(ieņemamais amats, vārds, uzvārds)



(paraksts)

Kurzemes kontroles nodaļas  
vadītājas p.i.



(paraksts)

Anita Upmale

(vārds, uzvārds)