

Apstiprinu:

Ventspils novada pašvaldības

Izpildedirektora vietnieks

Inārs Bērtulsons

2016.gada 27.decembrī

PROJEKTĒŠANAS UZDEVUMS

Būvprojekta izstrādei

OBJEKTA NOSAUKUMS: **Pirmskolas izglītības iestādes telpu pārbūve un piebūves jaunbūve Tārgales pamatskolas ēkā, Tārgales ciemā, Ventspils novadā**

OBJEKTA ADRESE: „Tārgales skola”, Tārgale, Tārgales pagasts, Ventspils novads, LV-3621

ZEMES GABALA
KADASTRA 9866 026 0146

APZĪMĒJUMS:
ĒKAS KADASTRA
NUMURS: 9866 026 0146 003

ĒKAS GRUPA III
ĒKAS KLASIFIKATORA
KODS 1263

ZEMES GABALA Ventspils novada pašvaldība, reģ. Nr.90000052035,
ĪPAŠNIEKS: Skolas iela 4, Ventspilī, tālr.63629456,
info@ventspilsnd.lv

ZEMES LIETOŠANAS Publiskās apbūves teritorija
MĒRĶIS:

PROJEKTĒŠANAS DARBU APJOMS:

1. Būvprojekta sastāvs:

1.1.Būvprojekts minimālā sastāvā:

- būvprojekta minimālā sastāvā saturam un noformējumam jāatbilst Ministru kabineta 02.09.2014. noteikumu Nr. 529 “Ēku būvnoteikumi” 29.p. un Ministru kabineta 09.06.2015. noteikumu Nr.281 “Noteikumi par Latvijas būvnormatīvu LBN 202-15 "Būvprojekta saturs un noformēšana"" prasībām;
- pirms projektēšanas uzsākšanas ir veicama pārbūvējamās ēkas daļas inženiertehiskā apsekošana, sastādāms Ministru kabineta 30.06.2015. noteikumu Nr.337 “Noteikumi par Latvijas būvnormatīvu LBN 405-15 "Būvju

tehniskā apsekošana" prasībām atbilstošs Tehniskās apsekošanas atzinums, kas pievienojams būvprojektam minimālā sastāvā;

- būvprojekta minimālā sastāvā ietvaros ir jābūt atrisinātai moduļa bloku ēkas novietnei ģenerālplānā, telpu plānojuma, inženiertīklu (iekšējo un ārējo) un teritorijas labiekārtojuma pārbūves koncepcijai. Ēkas piebūves novietnes shēmu skatīt pielikumā Nr.1, telpu programmu skatīt pielikumā Nr.2;
- papildus Ministru kabineta 02.09.2014. noteikumu Nr. 529 "Ēku būvnoteikumi" 29.p. prasītajam, būvprojektam minimālā sastāvā ir jāpievieno rakstiski atzinumi par būvniecības ieceres koncepcijas atbalstu no Ventspils novada pašvaldības izpilddirektora vietnieka Ināra Bērtulsona un Tārgales pamatskolas direktores Ilzes Judzikas;
- būvprojekts minimālā sastāvā ir iesniedzams Ventspils novada pašvaldības Komunālai nodaļai, kas sagatavo būvniecības iesniegumu un iesniedz to kopā ar būvprojektu minimālā sastāvā Ventspils novada pašvaldības Būvvaldei, būvatļaujas sagatavošanai.

1.2.Būvprojekts:

- būvprojekta saturam un noformējumam jāatbilst Ministru kabineta 02.09.2014. noteikumu Nr. 529 "Ēku būvnoteikumi" 72.p. un Ministru kabineta 09.06.2015. noteikumu Nr.281 "Noteikumi par Latvijas būvnormatīvu LBN 202-15 "Būvprojekta saturs un noformēšana"" prasībām;
- izstrādājams normatīviem aktiem atbilstošs būvprojekts, kura sastāvā ir iekļautas vispārīgā daļa (TI), arhitektūras daļa, inženierrisinājumu daļa (būvkonstrukcijas; visas nepieciešamās inženiertīklu sadaļas); darbu organizācijas, veikšanas projekti, ekonomiskā daļa (IS, BA, T). Detalizācijas pakāpei projekta risinājumos jābūt tādai, lai darbu veicējam nerastos jautājumi par izpildāmo darbu un nebūtu iespējas patvaļīgi izvēlēties pielietojamos materiālus, veicamo darbu veidus un apjomus projekts;
- būvprojektu saskaņot ar institūcijām, kas izsniegušas tehniskos noteikumus un šādu prasību izvirzījušas savos noteikumos, personām un iestādēm, kuru intereses tiek skartas būvniecības laikā, Ventspils novada pašvaldības izpilddirektora vietnieku Ināru Bērtulsonu, Komunālās nodaļas vadītāju Andri Šlangenu, Tārgales pamatskolas direktori Ilzi Judziku, Tārgales pagasta pārvaldes vadītāju Mārci Laksbergu.

2. Būvniecības ieceres apraksts:

2.1.Ēkas:

- Būvniecības iecere paredz jaunas piebūves būvniecību esošās skolas ēkas dienvidu pusē (novietni skat. pielikumā Nr.1) no rūpnieciski izgatavotiem vienstāvu moduļu blokiem (izmēri plānā 3x9 m, 21 gab.). Jaunā piebūve ir bloķējama ar esošo skolas ēku. Šajā sakarā ir veicama esošās skolas ēkas

daļas, kas jāsavieno ar jaunbūvējamo piebūvi, pārbūve un telpu pārplānošana (telpu programmu skat. pielikumā Nr.2).

- esošās skolas ēkas daļā un piebūvē ir jāizveido sekojošas iekštelpas:
 - 4 audzēkņu grupas ar sekojošu skaitlisko sastāvu:
 - 18 bērni 1,5-2 gadu vecuma grupā,
 - 22 bērni 3-4 gadu vecuma grupā,
 - 22 bērni 5 gadu vecuma grupā,
 - 18 bērni 6 gadu vecuma grupā.
 - garderobe darbiniekiem,
 - garderobes audzēkņiem,
 - logopēda kabinets,
 - darbinieku atpūtas telpa,
 - palīgtelpa,
 - skolas ēku un piebūvi savienošs koridors;
- jaunbūvējamās ēkas inženiertehniskajam nodrošinājumam ir jābūt sekojošam:
 - centralizētā siltumapgāde kombinēta ar elektriskām rekuperācijas – ventilācijas iekārtām,
 - ūdensapgāde (tajā skaitā karstais ūdens) un sadzīves kanalizācija,
 - elektroapgāde (3 fāzes) projektēšanas gaitā veikt elektroenerģijas patēriņa jaudas aprēķinu un salīdzināt ar skolas ēkas esošo elektroenerģijas jaudu, nepieciešamības gadījumā paredzēt elektroenerģijas jaudas palielināšanu;
 - vājstrāvu tīkli (apsardzes, ugunsdzēsības signalizācija, sakaru komunikācijas, datortīkli),
 - zibensaizsardzība.

Piezīme: Projektējot iekštelpas ir jāievēro Ministru kabineta 17.09.2013. noteikumu Nr. 890 “Higiēnas prasības bērnu uzraudzības pakalpojuma sniedzējiem un izglītības iestādēm, kas īsteno pirmskolas izglītības programmu” prasības.

2.2. Ārējās inženierkomunikācijas:

- šķērsojamo inženiertīklu pārbūve;
- pieslēgums Tārgales ciema centralizētās siltumapgādes, ūdensapgādes un sadzīves kanalizācijas sistēmai, lietus un virszemes ūdeņu novadīšana;
- elektroapgāde;
- elektriskais apgaismojums;
- ēku zibensaizsardzība;

Piezīme: Projektētāju ar tehniskajiem noteikumiem nodrošina Ventspils novada pašvaldības Komunālā nodaļa.

2.3. Teritorijas labiekārtojums:

- gājēju ietves, atbilstoši funkcionālai nepieciešamībai (segums - betona bruģis ~230 m², L~135 m),
- teritorijas nožogojums, paneļu tipa žogs;
- mazās arhitektūras formas (soliņi, atkritumu urnas un taml.);
- apzaļumošana, stādījumi;

- ēkas daļai pieguļošās teritorijas elektriskais apgaismojums;
- vertikālais plānojums un virszemes, lietus ūdeņu novadīšanu.

Piezīme: Projektētāju ar topogrāfisko uzmērījumu nodrošina Ventspils novada pašvaldības "Komunālā nodaļa".

3. Nosacījumi projektētājam:

- ne retāk kā reizi divās nedēļās, projektētājs piedalās projektēšanas plānošanā Pasūtītāja telpās, risinājumu savlaicīgas saskaņošanas nodrošināšanai. Vienojoties ar Pasūtītāju, stadijā, kad konceptuāli projekta risinājumi ir saskaņoti, plānošanas iespējams samazināt uz reizi mēnesī, ja Pasūtītājs piekrīt;
- veiks ģeoloģisko izpēti;
- izstrādās būvprojektu atbilstoši būvniecību reglamentējošiem normatīviem aktiem un pašvaldības saistošajiem noteikumiem;
- saskaņos būtiskākos risinājumus ar pasūtītāju un būvvaldi;
- veiks būvprojekta saskaņošanu;
- izstrādātais Būvprojekts jāiesniedz Pasūtītājam 5 eksemplāros papīra formātā un 2 eksemplāros CD formātā (DWG; PDF);
- izmaksu aprēķinu koptāmē iekļaut izdevumus ekspertīzes, autoruzraudzības u.c. paredzamiem izdevumiem, kas saistīti ar pilnvērtīgu projekta īstenošanu;
- darbs pēc šī projektēšanas uzdevuma tiks veikts uz līguma pamata, kuru noslēgs Pasūtītājs un Izpildītājs. Projekta izstrādes termiņš (laiks) tiks norādīts līgumā;
- Projektēšanas organizācija ir atbildīga par jebkuru apakšuzņēmēju un konsultācijām ar jebkuru citu uzņēmumu vai ekspertu.

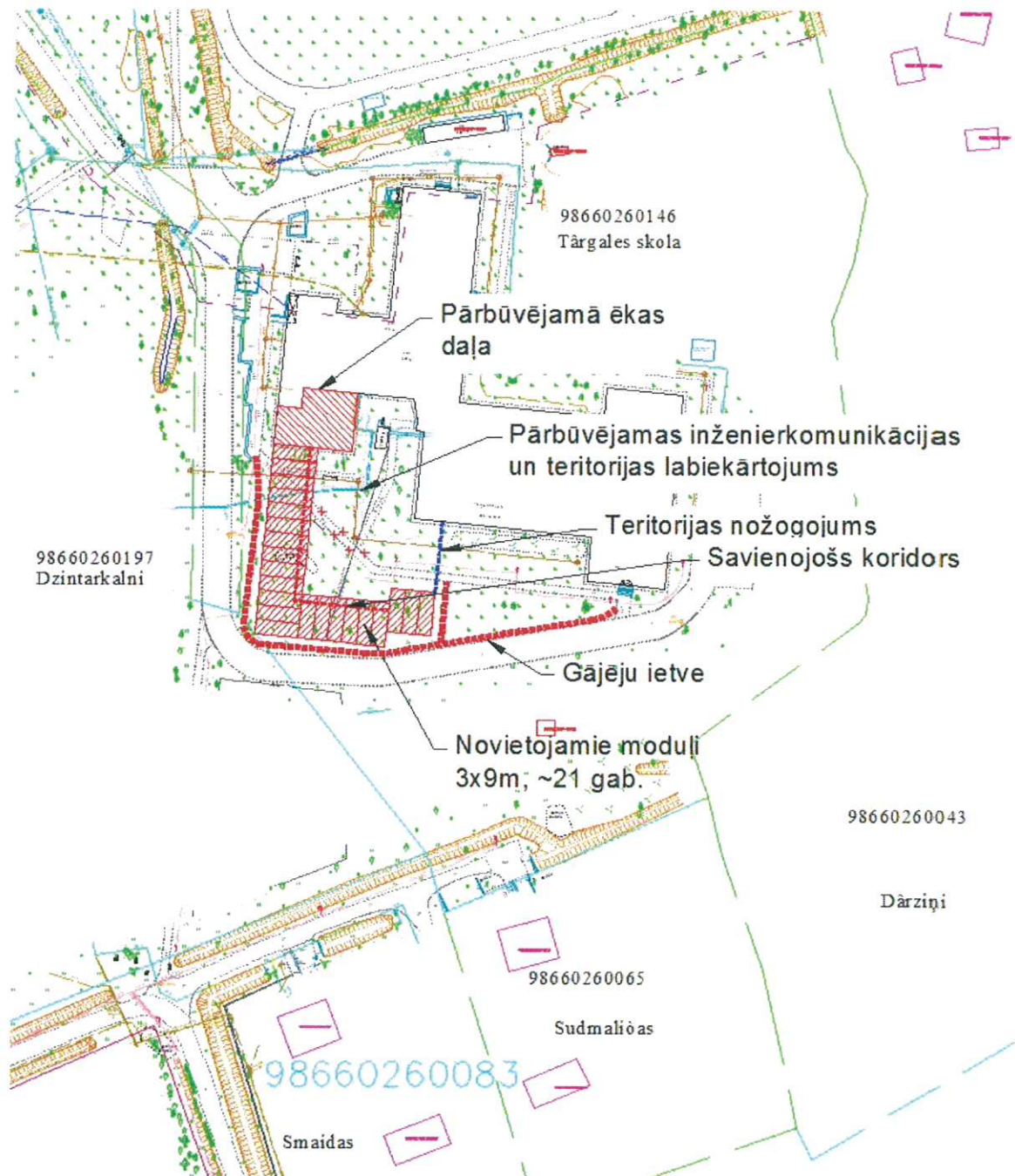
Izstrādāja:

Ventspils novada pašvaldības
Komunālās nodaļas vadītājs

A.Šlangens

Ventspils novada pašvaldības
Tārgales pagasta pārvaldes vadītājs

M Laksbergs



TELPU PROGRAMMA

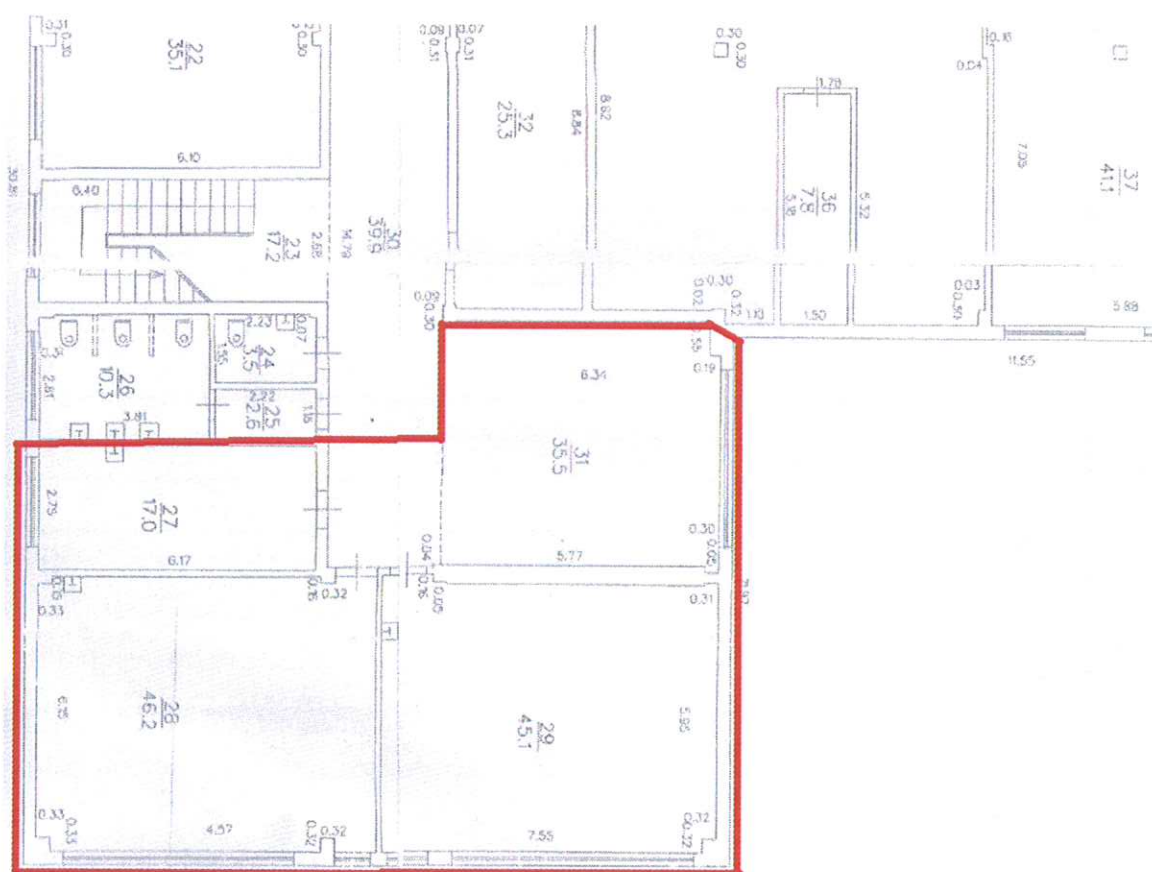
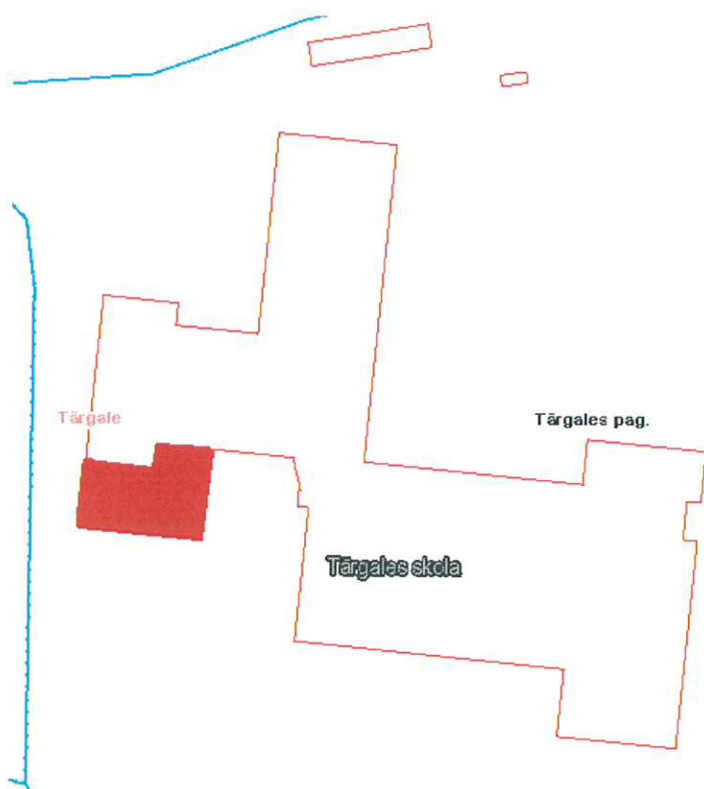
1. Pārbūvējamās telpas daļā un jaunbūvējamā piebūvē izvietojama (orientējoši - 21 vienstāvējs modulis ar izmēriem 3x9m):
 - 1.1. Telpa 1,5-2 gadu vecuma grupai:
 - 1.1.1. Audzēkņu skaits 18;
 - 1.1.2. Palīgtelpas:
 - 1.1.2.1. Guļamtelpa;
 - 1.1.2.2. Tualetes audzēkņiem;
 - 1.1.2.3. Tualetes darbiniekiem;
 - 1.1.2.4. Garderobe;
 - 1.1.2.5. Telpa drēbju žāvēšanai;
 - 1.1.2.6. Telpa uzkopšanas inventāra uzglabāšanai;
 - 1.1.2.7. Telpas savienošs koridors;
 - 1.2. Telpa 3-4 gadu vecuma grupai:
 - 1.2.1. Audzēkņu skaits 22;
 - 1.2.2. Palīgtelpas:
 - 1.2.2.1. Guļamtelpa;
 - 1.2.2.2. Tualetes audzēkņiem;
 - 1.2.2.3. Tualetes darbiniekiem;
 - 1.2.2.4. Garderobe;
 - 1.2.2.5. Telpa drēbju žāvēšanai;
 - 1.2.2.6. Telpa uzkopšanas inventāra uzglabāšanai;
 - 1.2.2.7. Telpas savienošs koridors;
 - 1.3. Telpa 5 gadu vecuma grupai:
 - 1.3.1. Audzēkņu skaits 22;
 - 1.3.2. Palīgtelpas:
 - 1.3.2.1. Guļamtelpa;
 - 1.3.2.2. Tualetes audzēkņiem;
 - 1.3.2.3. Tualetes darbiniekiem;
 - 1.3.2.4. Garderobe;
 - 1.3.2.5. Telpa drēbju žāvēšanai;
 - 1.3.2.6. Telpa uzkopšanas inventāra uzglabāšanai;
 - 1.3.2.7. Telpas savienošs koridors;
 - 1.4. Telpa 6 gadu vecuma grupai:
 - 1.4.1. Audzēkņu skaits 18;
 - 1.4.2. Palīgtelpas:
 - 1.4.2.1. Guļamtelpa;
 - 1.4.2.2. Tualetes audzēkņiem;
 - 1.4.2.3. Tualetes darbiniekiem;
 - 1.4.2.4. Garderobe;
 - 1.4.2.5. Telpa drēbju žāvēšanai;
 - 1.4.2.6. Telpa uzkopšanas inventāra uzglabāšanai;
 - 1.4.2.7. Telpas savienošs koridors;
 - 1.5. Garderobe darbiniekiem;
 - 1.6. Logopēda kabinets;
 - 1.7. Darbinieku atpūtas telpa;

- 1.8. Skolas ēku un piebūvi savienošs koridors;
- 1.9. Ratiņtelpa (bērnu ratu novietošanai $\approx 4\text{m}^2$);
- 1.10. Medmāsas kabinets;
- 1.11. Metodiskais kabinets (arī atpūtas telpa);
- 1.12. Veļas mazgātuve (vismaz 10 m^2);

Pielikums Nr.3

Moduļu tehniskā specifikācija

TEHNISKĀ SPECIFIKĀCIJA	TEHNISKAIS PIEDĀVĀJUMS (pretendenta piedāvājums, apraksts vai atbilst/neatbilst)
1. No jauniem karkasa moduļiem izveidota ēka ar divslīpu jumtu un koka apdari fasādei, iekšējo telpu apdari, siltināta, ugunsdroša, tiek nodrošināta pirmsskolas izglītības iestādes funkcijām	
2. Ēka pilnībā gatava ekspluatācijai, ar ieejas-izzejas durvīm katrai audzēkņu vecuma grupai un logiem, iekšējais apgaismojums, elektroinstalācija, stacionāra ventilācijas iekārta, iekšējie ūdensvada un kanalizācijas tīkli, sanitārtehniskās ierīces, apkure ar pieslēgumu skolas ēkas centrālajai apkures sistēmai	
3. Ēka balstīta uz skrūvpāļiem, montāžas laukums $63\text{m} \times 9\text{m}$. Kopējā apbūves platība $\sim 567\text{ m}^2$, griestu augstums telpās ne mazāks kā $2,50\text{ m}$	
4. Ēkas energoefektivitātes rādītājs apkurei līdz 60 kWh uz 1 m^2 gadā	
5. Telpām jāatbilst 17.09.2013. MK noteikumiem Nr. 890 "Higiēnas prasības bērnu uzraudzības pakalpojuma sniedzējiem un izglītības iestādēm, kas īsteno pirmsskolas izglītības programmas"	
6. Ēkā un telpās jānodrošina piekļuve un pārvietošanās apmeklētājiem ar kustību traucējumiem	
7. Pretendents nodrošina komunikāciju (ūdensvads, kanalizācija, apgaismojums, apkure, ventilācija) pieslēgšanu un funkcionēšanu	



Stāvs	Telpas numurs	Telpas nosaukums	Telpas platība		Telpas augstums	Patvalīgās būvniecības pazīme
			Nedzīvojamā iekštelpa	Nedzīvojamā ārtelpa		
1	8	Virtuve	44.3		3.00	
1	9	Mazgāšanas telpa	16.4		3.00	
1	10	Mācību kabinets	54.3		3.00	
1	11	Mācību kabinets	10.9		3.00	
1	12	Mācību kabinets	54.4		3.00	
1	13	Priekštelpa	4.2		3.00	
1	14	Kāpņu telpa	6.8		3.00	
1	15	Mācību kabinets	36.0		3.00	
1	16	Mācību kabinets	36.4		3.00	
1	17	Gaitenis	83.2		3.00	
1	18	Virtuve	107.8		3.00	
1	19	Gaitenis	54.6		3.00	
1	20	Gaitenis	67.7		3.00	
1	21	Priekštelpa	4.4		3.00	
1	22	Kabinets	35.1		3.00	
1	23	Kāpņu telpa	17.2		3.00	
1	24	Tualete	3.5		3.00	
1	25	Priekštelpa	2.6		3.00	
1	26	Tualete	10.3		3.00	
1	27	Ģērbtuve	17.0		3.00	
1	28	Klase	46.2		3.00	
1	29	Klase	45.1		3.00	
1	30	Gaitenis	39.9		3.00	
1	31	Foaje	35.5		3.00	
1	32	Ģērbtuve	25.3		3.00	
1	33	Ģērbtuve	21.1		3.00	
1	34	Elektrosadales telpa	12.8		3.00	
1	35	Siltummezgls	66.0		3.00	
1	36	Gaisa kameras	7.8		3.00	
1	37	Noliktava	41.1		3.00	
1	38	Gaitenis	7.3		3.00	
1	39	Ģērbtuve	4.9		3.00	
1	40	Palīgtelpa	10.1		3.00	
1	41	Noliktava	2.9		3.00	
1	42	Priekštelpa	2.1		3.00	
1	43	Zāle	842.9		8.40	
1	44	Foaje	164.5		3.00	
1	45	Priekštelpa	7.3		3.00	